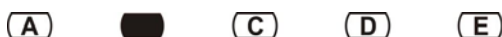


NEUROPSICOLOGIA

LEIA AS INSTRUÇÕES ABAIXO

1. Você recebeu o **CADERNO DE PROVA** composto por **40** questões objetivas e **4** discursivas.
2. O **CARTÃO-RESPOSTA**, que será entregue pelo fiscal durante a prova, é destinado às respostas das questões objetivas expostas neste caderno.
3. Quando o **CARTÃO-RESPOSTA** estiver em suas mãos, confira-o para saber se está em ordem e se corresponde ao seu nome. Em caso de dúvidas, solicite orientação ao fiscal.
4. No **CARTÃO-RESPOSTA**, a marcação das letras correspondente às respostas certas deve ser feita utilizando caneta esferográfica azul ou preta, cobrindo a letra e preenchendo todo o espaço do campo. Marcações com caneta hidrográfica, tinteiro e outras poderão acarretar prejuízo para o candidato. A leitora ótica é sensível às marcas escuras; portanto, preencha os campos de marcação completamente, tomando cuidado para não ultrapassar o espaço determinado, conforme exemplo abaixo:



A transcrição das marcações é de inteira responsabilidade do candidato.

5. Tenha cuidado para **NÃO DANIFICAR** o **CARTÃO-RESPOSTA**, pois o mesmo não poderá ser substituído.
6. Para cada uma das questões objetivas são apresentadas 5 alternativas classificadas com as letras: A, B, C, D e E, com apenas uma que responde ao quesito proposto. O candidato deve assinalar **UMA RESPOSTA**. A marcação em mais de uma alternativa anula a questão, mesmo que uma das respostas esteja correta.
7. Reserve, no mínimo, os 20 minutos finais para preencher o **CARTÃO-RESPOSTA**. Não será concedido tempo adicional para o preenchimento.
8. O candidato poderá retirar-se definitivamente do recinto de realização da prova, após 1 hora do seu início (sem levar este caderno).
9. O candidato somente poderá levar consigo o caderno de prova, após 4 horas do início da prova.
10. É terminantemente proibido ao candidato copiar seus assinalamentos feitos no **CARTÃO-RESPOSTA** da prova objetiva.
11. A duração total das provas objetiva e discursiva é de 4 horas e 30 minutos, incluindo o tempo destinado ao preenchimento do **CARTÃO-RESPOSTA**.
12. **SERÁ ELIMINADO** o candidato que:
 - a) utilizar, durante a realização das provas, qualquer aparelho eletrônico de comunicação. Se você estiver com calculadora ou agenda eletrônica, *bip*, *pager*, telefone celular, *walkman*, relógio com calculadora ou qualquer outro equipamento deste tipo, desligue-o;
 - b) ausentar-se da sala em que se realizam as provas levando consigo o **CARTÃO-RESPOSTA** e/ou o **CADERNO DE PROVA** (antes do tempo estabelecido) e
 - c) recusar-se a entregar o material para o fiscal quando terminar o tempo estabelecido.

ATENÇÃO: AO TERMINAR SUA PROVA, NÃO ESQUEÇA DE ENTREGAR AO FISCAL O CARTÃO-RESPOSTA ASSINADO E AS FOLHAS DE TEXTO DEFINITIVO.

BOA PROVA



www.quadrix.org.br

1

Com base nos conhecimentos sobre neuroanatomia assinale a alternativa correta.

- A) O tronco encefálico é formado pelo bulbo e ponte.
- B) O tálamo e o hipotálamo fazem parte do diencefalo.
- C) O centro da fome e da saciedade se localiza no epítalamo.
- D) A área de Wernicke (giro opercular) é a área cortical motora da fala.
- E) O VI par de nervos cranianos (abducente) está relacionado com a sensibilidade da face.

2

Nos métodos de avaliação funcional do encéfalo (Tomografia por Emissão de Pósitrons – PET e Ressonância Magnética – RM) existe um achado comum em pessoas disléxicas em relação aos controles, considerada sua marca registrada. Qual é este achado?

- A) Hipoativação frontal direita (sistema anterior).
- B) Hiperativação frontal direita (sistema anterior).
- C) Hiperativação do sistema dorsal posterior à direita (temporo-parietal).
- D) Hipoativação do sistema dorsal posterior à esquerda (temporo-parietal).
- E) Hiperativação dos hemisférios cerebelares.

3

A respeito do tema neuroplasticidade, analise e indique a afirmação correta.

- A) A capacidade plástica do sistema nervoso central está presente somente na infância, por ser um período crítico do desenvolvimento.
- B) Os mecanismos de memória descritos na região hipocampal comprovam que a plasticidade é restrita a um período de nossas vidas.
- C) O fenômeno conhecido como “membro fantasma” (ou dor fantasma) é um exemplo de plasticidade não-benéfica.
- D) Os mecanismos de plasticidade neural estão restritos a situações nas quais ocorrem lesões cerebrais.
- E) Os mecanismos celulares do aprendizado e memória são um tipo de plasticidade sináptica.

4

Considerando o Desenvolvimento Neuropsicomotor (DNPM), assinale a alternativa correta.

- A) O DNPM depende da interação de diversos fatores, sendo os principais: maturação do Sistema Nervoso Central (SNC) e mudanças nos Sistemas Musculoesquelético e Cardiorespiratório.
- B) Faz parte do DNPM a aquisição de novos comportamentos motores, cada vez mais complexos, o que é determinado exclusivamente por código genético, comprovado pelo fato de toda criança, em qualquer lugar do mundo, apresentar praticamente a mesma sequência de aquisições.

- C) O atraso do DNPM tem como origem, malformações ortopédicas, doenças cardíacas ou respiratórias graves, distúrbios nutricionais ou fatores ambientais.
- D) Quando a causa do atraso do DNPM é identificada como sendo uma alteração estrutural do SNC, outro diagnóstico é estabelecido relacionado a esta condição e a criança deixa de ter o diagnóstico clínico de atraso do DNPM, embora mantenha este como diagnóstico disfuncional.
- E) O diagnóstico e intervenção precoces nos casos de atraso do DNPM são fundamentais para o melhor aproveitamento das janelas do desenvolvimento, desde que não haja lesão cerebral.

5

Sobre as praxias, assinale a alternativa correta.

- A) A apraxia ideomotora refere-se ao prejuízo na realização harmoniosa do gesto e no uso de objetos específicos.
- B) Observar a realização de gestos simples, como “dar tchau”, é uma das maneiras para avaliar a praxia ideomotora.
- C) A praxia construtiva refere-se à capacidade de manejar objetos no plano bi ou tridimensional.
- D) O teste da Figura Complexa de Rey é comumente utilizado para avaliar a praxia ideatória.
- E) As praxias, habilidades visuoestrutivas e funções executivas são funções correlatas, uma vez que estão ligadas ao funcionamento do lobo frontal.

6

A atenção é uma função cortical importante para a organização do processamento das informações advindas do meio. De acordo com os aspectos teóricos da atenção, indique a alternativa correta.

- A) A atenção pressupõe a capacidade de controle voluntário, de modo que a involuntariedade constitui alteração atencional.
- B) A atenção pode ser classificada como seletiva, sustentada, dividida e alternada.
- C) Atividades cognitivas complexas requerem processamento automático das informações.
- D) A capacidade de discriminar estímulos relevantes e irrelevantes são atributos da atenção alternada.
- E) O termo “Funções Executivas” é o equivalente de atenção.

7

A avaliação neuropsicológica tem como objetivo:

- A) estabelecer relações entre o desempenho do indivíduo e prognóstico do transtorno apresentado.
- B) identificar déficits em determinadas funções cerebrais por meio da descrição do desempenho.
- C) estabelecer o perfil das funções corticais e não constitui função privativa do psicólogo.
- D) descrever o desempenho do indivíduo nos diferentes instrumentos avaliativos.
- E) inferir a organização e dinâmica do funcionamento cerebral, por meio do desempenho nos instrumentos neuropsicológicos.

8

Na avaliação neuropsicológica infantil, são exemplos de instrumentos descritos na literatura como relacionados ao funcionamento do lobo frontal e às funções executivas:

- A) Escala de Inteligência Wechsler para Crianças (WISC-III), Escala de Maturidade Mental – Colúmbia (EMMC) e Desenho da Figura Humana (DFH).
- B) Teste Gestáltico Visomotor de Bender (B-SPG), Figura Complexa de Rey e Teste de Fluência Verbal.
- C) Trail Making Test (TMT), Stroop Color Word Test (SCWT), Torre de Londres e Teste Wisconsin de Classificação de Cartas (WCST).
- D) Teste Wisconsin de Classificação de Cartas (WCST), Escala de Inteligência Wechsler para Crianças (WISC-III) e Desenho da Figura Humana (DFH).
- E) Matrizes Progressivas Coloridas–RAVEN e Bateria de Provas de Raciocínio (BPR-5).

9

Sabe-se que a aprendizagem depende, dentre outros aspectos, de condições neurobiológicas. Com relação aos aspectos neurológicos dos transtornos de aprendizagem podemos afirmar que:

- A) crianças com transtornos de aprendizagem apresentam prejuízos nas estruturas neuroanatômicas, que alteram o funcionamento cerebral.
- B) os transtornos de aprendizagem estão relacionados à disfunção no sistema nervoso central.
- C) exames, como eletroencefalograma (EEG), Tomografia Computadorizada (TC) e Ressonância Magnética (RM), encontram-se alterados em crianças com transtornos de aprendizagem.
- D) há uma relação direta existente entre a lesão e a disfunção do sistema nervoso central.
- E) fatores do desenvolvimento neuropsicomotor não apresentam relação com a aprendizagem.

10

O diagnóstico da deficiência intelectual é complexo, uma vez que envolve a consideração de diferentes aspectos. Qual é a afirmação correta?

- A) Resultado “intelectualmente deficiente” em teste padronizado de inteligência é equivalente ao diagnóstico de deficiência intelectual.
- B) O diagnóstico de deficiência intelectual pressupõe, no mínimo, rebaixamento intelectual e prejuízo em áreas do funcionamento adaptativo.
- C) Nas crianças com quociente intelectual abaixo de 80, deve ser investigado quadro de deficiência intelectual.
- D) O quadro de deficiência intelectual é primário na Síndrome de Asperger, um dos transtornos invasivos do desenvolvimento.
- E) A classificação de deficiência intelectual não especificada é usada para designar os quadros nos quais a etiologia não é conhecida.

11

O Transtorno do Déficit de Atenção e Hiperatividade (TDA/H) é um transtorno neuropsiquiátrico bastante frequente na infância. Com base na prática do diagnóstico neuropsicológico, assinale a alternativa correta.

- A) Crianças com deficiências sensoriais, como por exemplo, deficiência auditiva, podem apresentar o quadro de TDA/H como comorbidade.
- B) Os principais déficits neuropsicológicos referem-se às funções executivas.
- C) O diagnóstico é realizado com base no preenchimento dos critérios com os professores da criança.
- D) O diagnóstico pressupõe a avaliação médica e os resultados em exames de neuroimagem, como o eletroencefalograma (EEG).
- E) A deficiência intelectual é um dos critérios diagnósticos, de forma que os quadros são comórbidos.

12

A segunda Unidade Funcional de Luria está localizada:

- A) nas regiões anteriores do cérebro e inclui os lobos frontais e pré-frontais.
- B) nas regiões posteriores do cérebro, envolvendo as áreas parietais e temporais.
- C) na região central do cérebro, em áreas subcorticais.
- D) no tronco encefálico.
- E) nas regiões posteriores do cérebro e inclui os lobos parietais (somatossensorial), occipitais (visual) e temporais (auditivo).

13

Em relação à localização das funções, o que é correto afirmar?

- A) Todas as funções estão localizadas em áreas específicas do cérebro.
- B) Somente as informações sensoriais podem ser devidamente localizadas em áreas específicas do cérebro.
- C) A localização é um conceito relativo, já que o cérebro também está organizado em redes funcionais, ou seja, vias paralelas fazem parte até mesmo do que parece ser uma função única.
- D) Não há possibilidade de localizar funções específicas no cérebro.
- E) Os estudos indicam que os componentes da linguagem são claramente identificados em um dos hemisférios cerebrais.

14

De acordo com o tempo de duração, a memória pode ser dividida em três tipos: memória operacional (de trabalho), memória de curto prazo e memória de longo prazo. Quais tipos de memória estariam envolvidos durante uma simples conversa com alguém?

- A) Apenas a memória operacional, por ser capaz de nos ajudar a manter a sequência lógica das palavras.
- B) Apenas a memória operacional e a de longo prazo.
- C) Memória de longo prazo tendo em vista que, a todo instante, estaríamos evocando palavras e recordando seus significados.
- D) Além das duas supracitadas, faríamos uso também da memória de curto prazo, pois mesmo durante a conversa também estaríamos formando novas memórias.
- E) Apenas a memória operacional e a de curto prazo, pois não seria necessário utilizar memórias previamente fixadas.

15

As características principais da demência são:

- A) perda da memória precoce, irreversibilidade, dificuldades com atividades de vida diária.
- B) perda da memória de curta duração, alterações nas funções executivas.
- C) alterações na cognição, memória e atenção precoces.
- D) prejuízo significativo e precoce na memória declarativa.
- E) dificuldades em atividades de vida diária, alterações comportamentais e de memória.

16

Os transtornos psiquiátricos são acompanhados por diferentes alterações neuropsicológicas, identificadas por estudos de investigação que relacionam dados clínicos e neurobiológicos. Considerando os principais transtornos psiquiátricos, assinale a alternativa que melhor descreve tais relações.

- A) O indivíduo com esquizofrenia apresenta dificuldades no controle atencional, em função da diminuição da neurotransmissão dopaminérgica nos circuitos límbicos.
- B) Pacientes depressivos apresentam alterações evidentes nas funções executivas e mecanismos atencionais, relacionadas à hipofrontalidade.
- C) No transtorno fóbico, o indivíduo tende a reagir de maneira irracional frente a determinados objetos ou situações e este fato relaciona-se com disfunção em regiões associativas.
- D) A fase positiva da esquizofrenia é acompanhada por sintomas como embotamento afetivo e anedonia e a hipótese serotoninérgica pode explicar tais características.
- E) Existem relações entre as alterações de memória para materiais visuais e disfunção no córtex parietal nos casos de depressão maior.

17

Reconhecer o objeto, dando-lhe nome, identificando a sua função e história é função de uma via cortical responsável pela modalidade visual. Identifique a via e a sua localização.

- A) Via cortical dorsal – lobo parietal.
- B) Via cortical ventral – lobo temporal.
- C) Via cortical dorso-ventral – lobo parieto-occipital.
- D) Via cortiço-subcortical dorso lateral – lobo parietal.
- E) Nenhuma das anteriores.

18

Os instrumentos neuropsicológicos podem ser utilizados como auxílio na compreensão das funções corticais e das áreas cerebrais. A partir das relações estabelecidas entre áreas cerebrais, funções neuropsicológicas e instrumentos de avaliação, indique a alternativa correta.

- A) Área de Wernicke; processamento fonológico; provas de avaliação da leitura;
- B) Córtex parietal; controle inibitório; Stroop Color Word Test.
- C) Via ventral do processamento visual; reconhecimento visual da forma; subtestes Semelhanças da Escala Wechsler de Inteligência para Criança (WISC-III).
- D) Região terciária temporo-parieto-occipital do hemisfério esquerdo; planejamento; Torre de Londres.
- E) Córtex parietal do hemisfério esquerdo; memória de trabalho; Figuras Complexas de Rey.

19

Os sintomas neuropsicológicos sempre trazem contextualização e padrões de inferência gerando possíveis comorbidades.

- A) Comorbidades implicam a elaboração e contextualização de novos diagnósticos e/ou novas síndromes neuropsicológicas.
- B) As funções cognitivas por serem sistemas funcionais, complexos e hierarquizados e altamente especializados não geram comorbidades.
- C) As comorbidades sempre existem em qualquer doença ou distúrbio que esteja inserido no contexto biológico e maturacional.
- D) Estes sintomas variam de acordo com diferentes influências ambientais, culturais, diferentes graus e padrões de maturidade, plasticidades cerebral, nas diferentes fases do desenvolvimento, e por isso, podem gerar comorbidades.
- E) Sintomas diferentes nos quadros neuropsicológicos iniciais devem ser imediatamente descartados para não contaminar o diagnóstico e comprometer o processo interventivo.

20

Qual dos métodos de imagem, abaixo relacionados, não usa radiação ionizante ou material endovenoso?

- A) Tomografia por Emissão de Fóton Único (SPECT).
- B) Tomografia Computadorizada de crânio.
- C) Tomografia por Emissão de Pósitrons (PET).
- D) Ressonância Magnética de crânio.
- E) Nenhuma das respostas anteriores.

21

Atualmente é predominante a compreensão de que as funções mentais superiores organizem-se em redes de conexões. Tal pressuposto nos permite afirmar que:

- A) ao identificarmos uma função alterada por lesão local podemos afirmar a responsabilidade daquela região específica pela função alterada.
- B) a lesão de uma região específica compromete apenas uma função mental superior.
- C) a análise detalhada de uma alteração em função mental superior viabiliza a compreensão da contribuição específica da região para a produção da função.
- D) como há uma participação global de todo cérebro nas funções mentais superiores, não é possível identificar associação entre função região cerebral.
- E) a nova explicação é uma confirmação da perspectiva localizacionista.

22

Distúrbios associados ao comprometimento dos lobos frontais são difíceis de definir e avaliar. Analise as assertivas abaixo com relação aos distúrbios frontais.

- I. Envolvem, exclusivamente, alterações motoras e sensitivas como outras patologias.
- II. Suas alterações iniciais aparecem de forma mais evidente nas atividades da vida diária do indivíduo.
- III. A avaliação neuropsicológica formal é altamente sensível a tais distúrbios, mesmo em estados iniciais.
- IV. Podem provocar alterações de conduta e personalidade.

Está(ão) correta(s):

- A) todas as afirmações.
- B) apenas duas das afirmações, incluindo a II.
- C) apenas duas das afirmações, incluindo a III.
- D) apenas uma das afirmações.
- E) nenhuma das afirmações.

23

Ao avaliar um paciente de 68 anos com déficit atencional decorrente de lesão frontal, a neuropsicóloga identificou alteração na atenção seletiva e na capacidade de controlar e realizar

mudanças atencionais. Sobre os instrumentos neuropsicológicos utilizados, pode-se certamente afirmar que:

- A) utilizou-se apenas a Escala Weschler de Inteligência para Adultos, que é especificamente sensível às alterações descritas acima.
- B) foram utilizados como específicos para avaliação atencional os testes COWA-FAS e FAS Categorias.
- C) Dígitos na Ordem indireta é o único subteste da Escala Weschler de Inteligência para Adultos – WAIS que permite a identificação de alterações como as descritas acima.
- D) o teste RAVLT foi determinante no diagnóstico final.
- E) foram utilizados Testes de Labirintos, Torre de Hanói e Wisconsin.

24

O conceito de memória operacional refere-se:

- A) a um controlador atencional de capacidade limitada.
- B) à memória de curta duração.
- C) à ação que não requer evocação consciente ou intencional da experiência.
- D) à memória evidenciada por relatos verbais.
- E) à memória procedimental.

25

O teste Wisconsin é extensivamente utilizado com pacientes frontais e permite observação de alterações cognitivas e comportamentais desses pacientes, tais como:

- A) alterações em habilidades acadêmicas.
- B) fluência verbal.
- C) memória de curto prazo.
- D) memória declarativa e percepção visual.
- E) capacidade de abstração e flexibilidade de pensamento.

26

Na reabilitação de um paciente afásico é essencial considerar que:

- A) a dimensão temporal indica os ajustes biológicos e psicossociais postos em ação pelo paciente.
- B) deve envolver a intervenção em aspectos celulares.
- C) a questão compreende basicamente aspectos psicossociais a serem considerados.
- D) a intervenção medicamentosa é essencial.
- E) a psicoterapia é essencial, uma vez que envolve essencialmente uma dimensão psicossocial.

27

A miastenia grave é uma incapacidade neuromuscular causada pela redução do número de receptores de _____ na sinapse nervo-músculo.

Complete a frase com o adequado neurotransmissor:

- A) adrenalina.
- B) dopamina.
- C) serotonina.
- D) noradrenalina.
- E) acetilcolina.

28

Dentre os testes diretamente relacionados à avaliação do controle inibitório de impulsos não está:

- A) Go-no-Go.
- B) Trail Making Test.
- C) Cubos.
- D) Stroop test.
- E) Teste Labirinto.

29

Um paciente após traumatismo craniano apresenta uma perda específica de memória. Não consegue se lembrar de eventos ocorridos da época do acidente em diante. Denominamos esse distúrbio de:

- A) Agnosia.
- B) Amnésia anterógrada.
- C) Amnésia retrógrada.
- D) Agnosia seletiva.
- E) Amnésia seletiva.

30

Uma paciente com lesão no lobo parietal posterior, não dominante, apresentou uma alteração específica que a levava a ignorar a metade de seu corpo e do mundo exterior, ainda que suas sensações somáticas estivessem intactas. A essa condição clínica especial denominamos:

- A) Síndrome Agnosia.
- B) Síndrome Amnésica.
- C) Síndrome de Negligência.
- D) Síndrome de Asteroagnosia.
- E) Síndrome Parietal Reversa.

31

Ao avaliar uma menina de 12 anos com queixa de dificuldade de aprendizagem, a neuropsicóloga identifica um coeficiente intelectual acima da média, mas com diferença entre os coeficientes verbal e executivo. O nível cognitivo aferido não era compatível ao baixo rendimento observado em testes específicos de leitura e escrita. Os exames foram negativos para alterações sensoriais visuais e auditivas. Os dados aferidos são compatíveis com a seguinte condição clínica:

- A) Dislexia.
- B) Alexia.
- C) Afasia de expressão.
- D) Agrafia.
- E) Alexia sem agrafia.

32

Um jovem advogado, inteligente e muito articulado procura avaliação neuropsicóloga por, subitamente, perceber-se incapacitado de ler. Realizava cópias corretamente e suas funções visuais estavam normais. O paciente era capaz de soletrar corretamente e explicitar o significado das palavras. À sua condição clínica denominamos:

- A) Dislexia.
- B) Alexia.
- C) Afasia de expressão.
- D) Agrafia.
- E) Alexia sem agrafia.

33

A avaliação da linguagem compreende a análise de vários aspectos. Para avaliação específica da capacidade de compreensão da linguagem o instrumento adequado seria:

- A) Boston Naming.
- B) Vocabulário (Escala Wescheler).
- C) Tolken test.
- D) Informações (Escala Wescheler).
- E) Rey Auditorium Verbal Test.

34

O distúrbio viso-contrutivo compreende um campo abrangente de disfunções sobre as quais é possível afirmar que:

- A) envolve o campo exclusivo das praxias.
- B) deve ser avaliado, considerando apenas a observação do paciente.
- C) ainda é visto de forma integrada com as alterações sensitivas.
- D) pode ser avaliado por instrumentos como o Stroop e o RAVLT.
- E) envolve as tarefas de cópia, desenho livre, construir ou agrupar.

35

Figura Complexas de Rey é um instrumento desenvolvido desde 1941 por A. Rey e normatizado, posteriormente, por Osterrieth.

Considere a afirmativa sobre objetivos e procedimentos de aplicação do teste Figuras Complexas de Rey e responda.

- I. O teste possibilita, exclusivamente, a avaliação de tarefa perceptiva.
- II. Nos pacientes com lesão frontal, orientação programando a realização da cópia, pode melhorar a performance.
- III. Investiga memória imediata incidental e evocação tardia.
- IV. O uso de cores diferentes durante a aplicação tem função de manter o interesse e a motivação na tarefa a ser realizada.
- V. Nos casos de lesão parieto occipitais, não costuma haver melhora com instruções programadas de execução da cópia.

Está correto o que se afirma em:

- A) I, II e III, apenas.
- B) II, III e IV, apenas.
- C) I, III e V, apenas.
- D) II, IV e V, apenas.
- E) todas.

36

Uma neuropsicóloga acompanha o processo de reabilitação cognitiva de uma paciente afásica em decorrência de um Acidente Vascular Cerebral (AVC). No processo, deverá buscar:

- I. A restauração da função ao estado anterior ao AVC.
- II. A adaptação funcional de forma a produzir uma melhor qualidade de vida à paciente.
- III. O treino de habilidades, sempre partindo do normal esperado.
- IV. Trabalhar o uso eficiente das habilidades residuais.

Está correto o que se afirma em

- A) I, II e III, apenas.
- B) II, III e IV, apenas.
- C) I, III e IV, apenas.
- D) II e IV, apenas.
- E) todas.

37

Um senhor de 56 anos foi avaliado por estar apresentando alteração de memória de trabalho, desorientação têmporo espacial; ele, que atuou durante dez anos como editor de livros e é pós-graduado em filosofia e letras. Os resultados da testagem neuropsicológica indicam dificuldade leve para todas as funções avaliadas. Para produção dos resultados finais, o neuropsicólogo responsável pela avaliação deverá:

- A) considerar apenas os dados normativos obtidos por meio dos testes neuropsicológicos.
- B) tendo em vista a dificuldade leve encontrada nos testes, formular como hipótese alteração afetiva.
- C) sugerir exames de neuroimagem, indicados em casos em que não há dados concretos como o descrito acima.
- D) relacionar dados indicativos de nível pré-mórbido e os resultados indicados pelos testes.
- E) continuar aplicando novos testes até que alcance um dado confiável.

38

Sobre o uso da Escala Weschler de Inteligência para Adultos (WAIS) e para Crianças (WISC), em avaliação neuropsicológica, é correto afirmar que:

- A) ainda que não tenha sido prevista inicialmente para a avaliação neuropsicológica, é possível a identificação da correlação entre seus subtestes e as funções mentais superiores.
- B) a escala já fornece conexão direta entre seus subtestes e as funções mentais superiores, dados já previstos nos estudos de padronização.
- C) a aplicação isolada da escala já é suficiente para a realização do diagnóstico neuropsicológico.
- D) apenas a escala executiva, por envolver o novo conceito de função neuropsicológica, pode ser utilizada para subsidiar o diagnóstico neuropsicológico.
- E) as notas ponderadas impedem a mensuração do grau de comprometimento em cada subteste, dificultando o diagnóstico.

39

Lesak destaca alguns estudos sobre correlação entre foco epiléptico e comprometimento neuropsicológico. Analise as assertivas abaixo sobre o tema.

- I. Focos epilépticos em hemisfério direito estão associados a distúrbios visuoespaciais, memória visual e habilidades construtivas.
- II. Foco epiléptico em hemisfério esquerdo está associado à memória verbal e abstração.
- III. Pacientes com foco epilético temporal direito apresentam alteração em testes de formação de conceitos e flexibilidade mental.

Está correto o que se afirma em:

- A) I, apenas.
- B) I e II, apenas.
- C) II, apenas.
- D) I e III, apenas.
- E) Todas corretas

40

Função executiva é uma terminologia recente utilizada para agrupar um conjunto específico de funções cognitivas.

- I. Compreendem formulação de objetivo e antecipação.
- II. Estão dioretamente ligadas ao lobo frontal e ao lobo temporal, pois envolvem consciência de si.
- III. Déficts de planejamento e monitoração, ações que também estão sob a denominação de função executiva, podem ser mascarados quando a instrução da tarefa não é clara.

Está correto o que se afirma em

- A) I, apenas.
- B) I e II, apenas.
- C) II, apenas.
- D) I e III, apenas.
- E) III, apenas.

PROVA DISCURSIVA

1. Ao receber as Folhas de Texto Definitivo para as respostas das questões discursivas, verifique imediatamente se o **número de seqüência** (canto superior direito) confere com o número impresso no seu CARTÃO-RESPOSTA.
2. A prova discursiva deverá ser manuscrita, em letra legível, com caneta esferográfica de tinta **preta ou azul**; não serão permitidas interferências e/ou participação de outras pessoas.
3. As Folhas de Texto Definitivo da prova discursiva não poderão ser assinadas, rubricadas ou conter, em outro local, que não o apropriado, qualquer palavra ou marca que possibilite a identificação do(a) candidato(a). Portanto, a detecção de qualquer marca identificadora, no espaço destinado à transcrição do texto definitivo, acarretará a anulação da prova.
4. As Folhas de Texto Definitivo serão os únicos documentos válidos para avaliação da prova. As folhas para rascunho no caderno de prova é de preenchimento facultativo e não valerá para tal finalidade.
5. A resposta de cada questão deverá ter extensão máxima de 30 linhas.

QUESTÕES

1

Quais as vantagens e desvantagens do uso de baterias neuropsicológicas e explique porque um resultado rebaixado nem sempre é indicador de disfunção, mesmo quando proposto no teste.

2

Descreva um procedimento de intervenção neuropsicológica com enfoque nas funções executivas em crianças com Transtorno de Déficit de Atenção e Hiperatividade (TDA/H).

3

Uma criança de quatro anos e seis meses é encaminhada para avaliação neuropsicológica por apresentar atraso na linguagem, dificuldade de interação social e aprendizagem. O documento de encaminhamento destaca situação de carência nutricional decorrente da condição sócio-econômica desfavorável da família, mas pede avaliação diferencial para Espectro Autista.

Considerando os dados descritos no caso acima, construa um texto que responda às seguintes questões:

- a. Que dados deverão ser buscados durante a anamnese neuropsicológica?
- b. Quais os instrumentos que poderão ser utilizados no processo de avaliação da criança, considerando idade e nível de desenvolvimento?
- c. Como deverá ser planejado o processo de avaliação neuropsicológica? (descreva etapas e instrumentos em cada etapa)
- d. Considerando a hipótese de espectro Autista, quais as funções neuropsicológicas que deverão ser investigadas?

4

Paula (34 anos), após um acidente de carro, começou a observar alteração na linguagem, em especial na capacidade de fluir o discurso. Tal dificuldade atrapalhou, consideravelmente, seu bom desempenho profissional como professora de História em uma Universidade Privada. Casada e sem filhos, Paula relata uma vida familiar calma e bem estruturada. Ao ser avaliada, obteve os seguintes resultados.

Escala Weschler:

Vocabulário: Nota ponderada 4

Semelhanças: nota ponderada 8

Demais subtestes: nota ponderada 10

No teste FAS Paula, com 21 anos de estudo, obteve os seguintes resultados totais: 28 (Média esperada = 46.5 e Desvio Padrão = 11.2).

Foram aplicados ainda Tolken test, Boston Naming, RAVLT, Figuras Complexas de Rey, Wisconsin, Trail Making test, Stroop, todos dentro dos limites normais.

Construa uma síntese conclusiva sobre o caso a partir dos dados aferidos, descrevendo o grau de comprometimento, quando houver. Inclua indicação diagnóstica, encaminhamentos possíveis e orientações que deveriam ser fornecidas à Paula.

FOLHA RASCUNHO – Q 1

10

20

30

FOLHA RASCUNHO – Q 3

10

20

30

FOLHA RASCUNHO – Q 4

10

20

30