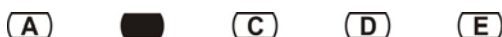


## PSICOMOTRICIDADE

### LEIA AS INSTRUÇÕES ABAIXO

1. Você recebeu o **CADERNO DE PROVA** composto por **40** questões objetivas e **4** discursivas.
2. O **CARTÃO-RESPOSTA**, que será entregue pelo fiscal durante a prova, é destinado às respostas das questões objetivas expostas neste caderno.
3. Quando o **CARTÃO-RESPOSTA** estiver em suas mãos, confira-o para saber se está em ordem e se corresponde ao seu nome. Em caso de dúvidas, solicite orientação ao fiscal.
4. No **CARTÃO-RESPOSTA**, a marcação das letras correspondente às respostas certas deve ser feita utilizando caneta esferográfica azul ou preta, cobrindo a letra e preenchendo todo o espaço do campo. Marcações com caneta hidrográfica, tinteiro e outras poderão acarretar prejuízo para o candidato. A leitora ótica é sensível às marcas escuras; portanto, preencha os campos de marcação completamente, tomando cuidado para não ultrapassar o espaço determinado, conforme exemplo abaixo:



A transcrição das marcações é de inteira responsabilidade do candidato.

5. Tenha cuidado para **NÃO DANIFICAR** o **CARTÃO-RESPOSTA**, pois o mesmo não poderá ser substituído.
6. Para cada uma das questões objetivas são apresentadas 5 alternativas classificadas com as letras: A, B, C, D e E, com apenas uma que responde ao quesito proposto. O candidato deve assinalar **UMA RESPOSTA**. A marcação em mais de uma alternativa anula a questão, mesmo que uma das respostas esteja correta.
7. Reserve, no mínimo, os 20 minutos finais para preencher o **CARTÃO-RESPOSTA**. Não será concedido tempo adicional para o preenchimento.
8. O candidato poderá retirar-se definitivamente do recinto de realização da prova, após 1 hora do seu início (sem levar este caderno).
9. O candidato somente poderá levar consigo o caderno de prova, após 4 horas do início da prova.
10. É terminantemente proibido ao candidato copiar seus assinalamentos feitos no **CARTÃO-RESPOSTA** da prova objetiva.
11. A duração total das provas objetiva e discursiva é de 4 horas e 30 minutos, incluindo o tempo destinado ao preenchimento do **CARTÃO-RESPOSTA**.
12. **SERÁ ELIMINADO** o candidato que:
  - a) utilizar, durante a realização das provas, qualquer aparelho eletrônico de comunicação. Se você estiver com calculadora ou agenda eletrônica, *bip*, *pager*, telefone celular, *walkman*, relógio com calculadora ou qualquer outro equipamento deste tipo, desligue-o;
  - b) ausentar-se da sala em que se realizam as provas levando consigo o **CARTÃO-RESPOSTA** e/ou o **CADERNO DE PROVA** (antes do tempo estabelecido) e
  - c) recusar-se a entregar o material para o fiscal quando terminar o tempo estabelecido.

**ATENÇÃO: AO TERMINAR SUA PROVA, NÃO ESQUEÇA DE ENTREGAR AO FISCAL O CARTÃO-RESPOSTA ASSINADO E AS FOLHAS DE TEXTO DEFINITIVO.**

---

BOA PROVA



[www.quadrix.org.br](http://www.quadrix.org.br)

**1**

De acordo com Levin (1991) o enfoque psicomotor é constituído por três dimensões de funcionamento que constituem o conceito de "globalidade psicomotora". Aponte a alternativa correta que indica as três dimensões do conceito.

- A) Mental, corporal e espiritual.
- B) Instrumental, Cognitiva e Tônico-emocional.
- C) Emocional, Cognitiva e Tônico-corporal.
- D) Cognitiva, Corporal e Tônico-emocional.
- E) Instrumental, Cognitiva e Tônico-corporal.

**2**

Sobre o parágrafo que segue, assinale a alternativa incorreta.

*O tocar por tocar não gera nada. Não gera marca. Não faz corte. Não há diálogo. Os efeitos destas ações trazem consigo o que, já faz tempo, descreveu R. Spitz como os casos de "hospitalismo" e "marasmo". (Levin, 1991, p.80).*

- A) Pode-se inferir que se no tónus entre bebê e sua mãe este não diz nada, não haverá diálogo.
- B) Caso não houvesse diálogo, a troca tônica entre bebê e mãe não é suficiente.
- C) A linguagem é efeito do corpo humano.
- D) O diálogo tônico supõe que nesse contato haja linguagem.
- E) O tónus muscular humano está tomado pela linguagem.

**3**

A função simbólica não é uma função estritamente psicomotora, porém considera-se que suas raízes estão na atividade sensório-motora. Assim, é correto afirmar que:

- A) a expressão simbólica não tem caráter inconsciente.
- B) a expressão simbólica representa uma substituição inconsciente utilizada pelo sujeito para traduzir sua vivência relacional.
- C) função simbólica refere-se à relação inconsciente entre significante e significado.
- D) pode-se conceber o jogo da função simbólica sem recorrer à imagem mental.
- E) o objeto operativo do pensamento deriva da inteligência abstrata.

**4**

O tratamento psicomotor de uma criança depende da perturbação no esquema e na imagem corporal, assim como na constituição de seu corpo (perturbações tônicas, perceptivas ou motoras). É correto considerar que:

- A) a narrativa, a imagem e expectativa dos pais devem ser deixadas em segundo plano, pois podem interferir negativamente no tratamento.
- B) as demarcações e narrativas familiares são tão importantes como as perturbações na constituição do corpo da criança.

- C) nem sempre é importante conhecer os desejos, a história e as relações familiares engendradas ao redor do sintoma psicomotor.
- D) focar somente no motivo da consulta é objetivo geral do tratamento.
- E) o sintoma psicomotor deve ser compreendido sem o desdobramento parental, pois o lugar que o corpo da criança ocupa na família será sempre o mesmo.

**5**

Na Clínica Psicomotora, o especialista tem como principal objetivo:

- A) fortalecer o controle dos membros inferiores e superiores, corrigindo o ato motor.
- B) potencializar estruturas motoras, ajudando a criança a autorregular seu comportamento, adaptando sua postura à escola.
- C) potencializar estruturas psíquicas, responsáveis pelo controle do movimento.
- D) capacitar a dimensão cognitiva, modificando a aprendizagem e o comportamento.
- E) fortalecer estruturas emocionais e tônicas, corrigindo o comportamento da criança.

**6**

Para Piaget, as noções de dimensão, distância, abertura e fechamento, ausência e presença, direção e seriação são indispensáveis para a organização do mundo. Assim, é *errado* afirmar:

- A) tais noções constituem elementos básicos da intelectualização
- B) a afetividade é expressa no mundo simbólico e imaginário.
- C) tais noções nascem de relações afetivas e se tornam racionais.
- D) a educação permite o progresso da abordagem afetiva do mundo para a abordagem racional.
- E) tais noções não têm relação com a dimensão afetiva.

**7**

A partir do estágio objetal, a criança passa a se relacionar com o mundo com intencionalidade, sendo que os intercâmbios com as outras pessoas desenvolvem funções cognitivas. Esse novo estágio acontece, aproximadamente, a partir do:

- A) oitavo mês de vida.
- B) segundo mês de vida.
- C) quarto mês de vida.
- D) segundo ano de vida.
- E) terceiro ano de vida.

**8**

*Reconhecer-se enquanto corpo só é possível porque os outros também têm um corpo. O corpo ocupa, deste modo, uma posição de referência e de diferença. (Levin, 1991, p.57)*

Sobre o trecho acima é verdadeiro inferir, portanto, que:

- I. Embora haja antecipação e fascinação pela imagem produzida, a criança deve ter um Outro que a deseje para que esta se identifique.
- II. Para se identificar não há necessidade de um Outro que a deseje.
- III. A identificação como efeito estruturante da dimensão humana é ao mesmo tempo conseqüência e efeito da linguagem.

Está(ão) correta(s) a(s) afirmativa(s):

- A) todas.
- B) apenas I.
- C) apenas duas delas, incluindo a II.
- D) apenas I e III.
- E) nenhuma.

**9**

A corrente educativa em psicomotricidade nasceu das insuficiências na educação física e diferencia-se desta justamente porque:

- A) condiciona todos os aprendizados pré-escolares, levando a criança a tomar consciência de seu corpo, situar-se no espaço, prevenindo inadaptações.
- B) procura uma formação esportiva precoce, que garanta a atividade motora para a criança desde o primeiro ano, visando ao equilíbrio entre mente e corpo.
- C) trabalha na direção de uma educação da mente paralela à atividade corporal, visando a resultados rápidos nas performances esportivas.
- D) focaliza a organização das funções neuropsicológicas, centralizando o rendimento mecânico do movimento.
- E) nenhuma das alternativas anteriores está correta.

**10**

As principais características da educação psicomotora na escola maternal são (Lapierre, 1986):

- A) o educador faz proposições e avalia a experiência negativa.
- B) a busca das respostas erradas e a sua superação.
- C) o encorajamento do sucesso e a busca pela autoconfiança.
- D) disponibilidade e aceitação das manifestações espontâneas da criança
- E) o educador busca adaptar a criança aos espaços da escola, ensinando a dominar as pulsações.

**11**

A educação psicomotora na primeira infância visa:

- I. Compreender a criança em sua evolução psicogenética.
- II. Trabalhar a criança a partir da ação e da criação, objetivando a vivência corporal em relação aos objetos.
- III. Ensinar um repertório de conhecimentos indispensáveis para a vida adulta.

Está(ão) correta(s) a(s) afirmativa(s):

- A) apenas I e II.
- B) todas.
- C) apenas II e III.
- D) nenhuma.
- E) apenas I.

**12**

Quanto ao ritmo e à afetividade é incorreto afirmar que:

- A) a forma da relação afetiva pode bloquear a espontaneidade do movimento.
- B) as escolhas temporais de intervenção da mãe na criança têm influência no ritmo preferencial espontâneo e no tempo da criança.
- C) uma intervenção rígida da mãe, sem levar em conta os ritmos da criança, pode levar à desorganização no equilíbrio tônico-emocional.
- D) uma relação simbiótica com a mãe pode causar perturbações na organização rítmica dos movimentos da criança.
- E) um meio que estimula preferencialmente a dimensão intelectual influencia, positivamente, na espontaneidade motora.

**13**

Dos princípios diretivos da ação educativa, é falso afirmar, segundo Le Boulch (1982):

- A) na idade pré-escolar, a prioridade é a atividade motora global.
- B) é necessária uma atitude educativa que se pautem em conhecimento dos ritmos de desenvolvimento da criança.
- C) paralelo ao conhecimento dos ritmos de desenvolvimento da criança, faz-se necessária a medicalização nos casos de inadaptação.
- D) nos casos de problemas de lateralidade, a atitude mais correta é empreender uma ação educativa visando ao exercício da motricidade global.
- E) nas primeiras atividades gráficas não se deve imprimir esforços para que a criança use uma ou outra mão.

## 14

Winnicott (1975) postula que é possível descrever uma sequência de relacionamentos sobre o processo de desenvolvimento, analisando o lugar do brincar.

- I. A visão subjetiva do brinquedo para o bebê é, aos poucos, concretizada pela mãe.
- II. O brinquedo pode ser aceito, repudiado, aceito de novo dependendo da participação ativa da mãe, que devolve ao bebê o que é abandonado.
- III. Ficar sozinho brincando só acontece quando a criança sente que o outro está disponível e nele confia.

Está(ão) correta(s) a(s) afirmativa(s):

- A) apenas I.
- B) apenas II e III.
- C) apenas III.
- D) todas.
- E) nenhuma.

## 15

Sobre a evolução do tônus muscular é errado afirmar que:

- A) o tono muscular é a atividade primitiva e permanente do músculo.
- B) o tono muscular é considerado o alicerce das atividades práxicas.
- C) a experiência de manipulação é aperfeiçoada até o terceiro mês de idade, quando o tono da cintura escapular está bem desenvolvido.
- D) entre o sexto e oitavo mês acontece a conquista da verticalidade e equilíbrio em posição sentada.
- E) entre o nono mês e primeiro ano de vida a cintura pelviana é reforçada como um prelúdio para a estação de pé.

## 16

A respeito da evolução da imagem do corpo é correto afirmar que:

- A) a criança adquire conhecimento do seu "corpo próprio" ao introjetar a imagem de outra pessoa.
- B) pela identificação a criança integra ao nível cognitivo um aspecto de outra pessoa.
- C) a partir do primeiro ano de vida a função de interiorização permite o retorno da criança para ela mesma, um passo narcisista.
- D) o duplo movimento, de identificação e atitude narcisista, se expressa tão somente ao nível do imaginário.
- E) a experiência afetiva da relação criança-ambiente necessariamente passa por situação de sedução, sem oposição.

## 17

*"O ato motor não pode ser concebido como o funcionamento de sistemas neurológicos justapostos. (...) Só podemos compreender a ação quando consideramos o ponto inicial, o desenvolvimento e a finalidade que esta ação pretende alcançar."*

(Ajuriaguerra, 1986)

Assinale a alternativa que não corresponde ao texto.

- A) O movimento não deve ser analisado pelo prisma anatômico e mecanicista.
- B) O diagnóstico das funções nervosas é o ponto que responde por vários distúrbios psicomotores.
- C) Os mecanismos dos sistemas piramidal, extrapiramidal e cerebelar não são suficientes para responder pela execução dos movimentos.
- D) Faz-se necessário também abordar o significado do ato motor como comportamento, vivenciado na relação da criança com os outros.
- E) Outros componentes de ordem cognitiva, afetiva e social acompanham o ato motor, e é nesse quadro que a psicomotricidade deve trabalhar.

## 18

A motricidade de um sujeito está mediada pela linguagem, pelos traços mnêmicos. A partir desse argumento psicanalítico, é errado afirmar:

- A) cada resposta motora é afetada pelo traço mnêmico.
- B) serão também modos de intervenção: as palavras, o toque e o olhar.
- C) as respostas motoras são afetadas pela história que determina o sujeito, a partir da demarcação de si mesmo.
- D) a psicomotricidade não se ocupa do motor.
- E) o psicomotricista se ocupa do movimento e do fazer afetado/mediado pela linguagem.

## 19

Para Ajuriaguerra (1986) os transtornos psicomotores têm as seguintes características:

- I. Não correspondem à lesão central como origem das síndromes clássicas.
- II. São mais ou menos automáticos, motivados e desejados.
- III. Vão unidos aos afetos e com o somático.
- IV. São persistentes, lábeis na sua forma.
- V. Frequentemente se expressam de forma caracterial, conservando características primitivas.

Está correto o que se afirma em:

- A) apenas III, IV e V.
- B) todas as afirmativas.
- C) apenas II.
- D) apenas I, II e IV.
- E) apenas II, III, IV e V.

**20**

Para que o diagnóstico psicomotor se afaste de uma prática clínica meramente descritiva, faz-se necessário:

- I. Levar em conta os gestos signos, metafóricos
- II. Testar e mensurar os componentes do tônus muscular, de lateralidade e marcha, equilíbrio e coordenação.
- III. Determinar a posição, do lugar subjetivado, que o corpo da criança ocupa.
- IV. Especificar o déficit instrumental.

Está(ão) errada(s) a(s) afirmativa(s):

- A) I, II e IV.
- B) II e III.
- C) II e IV.
- D) I e III.
- E) todas.

**21**

Wallon relata que, no desenvolvimento psíquico da criança, contrapõem-se e complementam-se mutuamente fatores de origem:

- A) biológica e psicológica.
- B) psicomotora e psicológica.
- C) psicológica e social.
- D) biológica e social.
- E) neurofisiológica.

**22**

A estimulação do desenvolvimento psicomotor é fundamental para que haja consciência dos movimentos corporais integrados com sua emoção e expressados por esses movimentos. Bueno indica a fase mais importante para trabalhar todos os aspectos do desenvolvimento, ou seja, motor, intelectual e sócio-emocional. Qual é?

- A) Do nascimento até completar aproximadamente 8 anos.
- B) Do início da fase escolar (maternal) até 10 anos.
- C) Do nascimento até aproximadamente 12 anos.
- D) Do momento do início da marcha e da fala até o início da fase escolar propriamente dita.
- E) Da infância até o final da adolescência.

**23**

Para Le Bouch a etapa do corpo vivido acaba na primeira imagem do corpo identificado pela criança como seu próprio EU. Denominou a etapa seguinte de corpo percebido. Esta etapa corresponde a um evento importante no desenvolvimento infantil:

- A) estágio da percepção.
- B) início da coordenação motora fina.
- C) organização do esquema corporal.
- D) estágio do equilíbrio.
- E) início da estruturação do real.

**24**

Num dos quatro momentos principais na utilização do cavalo na equoterapia, nas atividades feitas em grupo os pacientes se organizam no espaço e tempo e preparam-se para sua inserção na sociedade. Este momento é:

- A) esporte.
- B) reeducação equestre.
- C) pré-esporte.
- D) hipoterapia.
- E) iniciação.

**25**

Dolto considera três tipos de imagem do corpo, coesos entre si, por meio da imagem dinâmica. A imagem energética de um sujeito, que visa à realização de seu desejo, denominou:

- A) imagem erótica.
- B) imagem inconsciente.
- C) imagem mental.
- D) imagem funcional.
- E) imagem de base.

**26**

Como Winnicott denomina algum objeto especial que a maioria das mães permite a seus bebês, esperando que eles se tornem, por assim dizer, apegados a tais objetos:

- A) objeto interno.
- B) objeto externo.
- C) objeto narcísico.
- D) objeto do desejo.
- E) objeto transicional.

**27**

Como Thiers nomeia o conjunto de exercícios que giram em torno do processo de evolução do corpo, da conscientização da ação?

- A) Orientadores terapêuticos.
- B) Movimentos dos membros inferiores e superiores.
- C) Propostas corporais.
- D) Expressão corporal.
- E) Atividades motoras.

**28**

O estágio do desenvolvimento em que Wallon indica a grande importância de dois aspectos diferentes do desenvolvimento, a marcha e a fala é denominado:

- A) estágio impulsivo puro.
- B) estágio sensório motor.
- C) estágio projetivo.
- D) estágio cognitivo.
- E) estágio afetivo.

**29**

Na abordagem do desenvolvimento postural Fonseca, devemos estudar sucessivamente:

- A) músculos da cabeça, a posição sentado, a posição em pé e a marcha.
- B) movimentos da cabeça, a posição sentado, a posição em pé e a marcha.
- C) manutenção da cabeça, a posição de sentado, a posição ereta e a marcha.
- D) movimentos da cabeça, a posição sentado e a marcha.
- E) movimento dos membros inferiores e superiores, a marcha e a posição sentado.

**30**

Grubits, na sua pesquisa sobre a construção da identidade infantil, tinha como objetivo verificar nas crianças em estudo, as possibilidades de desenvolvimento e reconstrução da identidade infantil por meio de um grupo terapia que envolvesse propostas corporais, trabalhos de psicomotricidade diferenciada com uma leitura psicanalítica. Os resultados indicaram o progresso do grupo em todas as áreas envolvidas, porém o mais significativo foi o:

- A) desenvolvimento intelectual.
- B) desenvolvimento cognitivo.
- C) desenvolvimento motor.
- D) desenvolvimento emocional.
- E) desenvolvimento sensorial.

**31**

As cores são elementos harmonizantes no Romain-Thiers. De acordo com a técnica, o processo terapêutico só acontecerá à medida que são usados os lápis de cor. A cor que surge como possibilidade de reparação, ainda que seu uso possa trazer desprazer por ser erro, transmite tranquilidade e leva a pessoa a aceitar a transição de adaptação ao real é:

- A) azul.
- B) preta.
- C) vermelha.
- D) verde.
- E) amarela.

**32**

Podemos dizer que lateralidade é:

- I. A capacidade motora de percepção integrada dos dois lados do corpo: direito e esquerdo.
- II. O emprego de preferência dos membros, de uma metade a outra do corpo.
- III. A tradução de uma predominância motriz levada aos segmentos direitos ou esquerdos e em relação a uma aceleração da maturação dos centros sensitivos motores de um dos hemisférios.
- IV. A integração das partes do corpo.

Está correto o que se afirma em:

- A) I, II e III, apenas.
- B) II, III e IV, apenas.
- C) I, III e IV, apenas.
- D) I, II e IV, apenas.
- E) todas.

**33**

Petho Sándor salienta a predominância do aspecto psicológico no relaxamento. Alerta, porém para a necessidade de esclarecimento adequado sobre as diversas formas de relaxamento e que aqueles que queiram aplicá-lo devem ter oportunidade de treiná-las. Informa ainda que o relaxamento pode figurar:

- I. Como terapia central, procedimento paralelo a qualquer outra forma de terapia ou como coadjuvante, antes paliativo, em casos da medicina clínica, especialmente a gerontologia.
- II. Nas terapias psicomotoras, na recuperação de alguns casos da clínica ortopédica ou como preparação para trabalhos corporais.
- III. Nas terapias psicomotoras, na psiquiatria ou como coadjuvante em casos da medicina clínica.
- IV. Como terapia, procedimento paralelo a qualquer outra forma de terapia ou na recuperação em casos da medicina clínica.

Está correto o que se afirma em:

- A) I, apenas.
- B) II, apenas.
- C) III, apenas.
- D) IV, apenas.
- E) todas.

**34**

Ajuriaguerra desenvolveu um trabalho dentro da neurofisiologia e neuropsiquiatria infantil. Na sua visão prática indica as condições necessárias na reeducação da escrita:

- I. Desenvolvimento da motricidade.
- II. Desenvolvimento mental (global-específico).
- III. Desenvolvimento da linguagem.
- IV. Desenvolvimento sócio-afetivo.

Está correto o que se afirma em:

- A) I, II e III, apenas.
- B) II, III e IV, apenas.
- C) I, III e IV, apenas.
- D) I, II e IV, apenas.
- E) todas.

### 35

Lefrèvre buscou elaborar um exame neurológico da criança, argumentando que o sistema nervoso infantil se encontra em evolução e, portanto, não deve ser comparado da mesma forma que o exame do adulto. Lançou mão de alguns testes que eram utilizados na avaliação do desenvolvimento motor e outros que foram adaptados. O objetivo de sua investigação era verificar que provas seriam cumpridas de maneira satisfatória por crianças de uma determinada idade. Estas provas passariam a constituir o padrão desta idade, desde que 75% ou mais das crianças examinadas realizassem adequadamente referidas provas.

No seu trabalho, procurou estudar os mesmo autores que são objeto do exame neurológico tradicional:

- I. Equilíbrio estático e dinâmico.
- II. Coordenação apendicular e tronco-membros.
- III. Diadococinesia, persistência motora e sincinesias.
- IV. Tono muscular, reflexos profundos e cutâneos.
- V. Alguns aspectos da sensibilidade epicrítica e da fala.

Está correto o que se afirma em:

- A) I, II e III, apenas.
- B) II, III e IV, apenas.
- C) I, III e V, apenas.
- D) II, IV e V, apenas.
- E) todas.

### 36

Ajuriaguerra discute, no Manual de Psiquiatria Infantil, os estágios de desenvolvimento segundo Piaget. Os estágios são:

- I. Inteligência sensório-motora, período pré-operatório, período de operações concretas e período de operações formais.
- II. Inteligência sensório-emocional, período operatório, período de operações concretas, período de operações abstratas.
- III. Inteligência sensorial, período operatório, período de operações abstratas, período de operações formais.

Está correto o que se afirma em

- A) I, apenas.
- B) II, apenas.
- C) III, apenas.
- D) II e III, apenas.
- E) todas.

### 37

Anzie propõe quatro séries de dados que alimentaram, orientaram a pesquisa sobre a gênese e as alterações precoces do aparelho psíquico. Uma das quatro séries de dados que Anzieu propôs foi:

- A) dados neurológicos.
- B) dados pessoais.
- C) dados psicossociais.
- D) dados dermatológicos.
- E) dados subjetivos.

### 38

Segundo Buchene e Savini, são vários os objetivos e indicações da Equoterapia.

- I. Estimular o equilíbrio.
- II. Educar o sistema nervoso sensorial, propriocepção e exterocepção.
- III. Relaxamento.
- IV. Melhorar padrões anormais através da quebra de padrões patológicos.

Está correto o que se afirma em

- A) I, II e III, apenas.
- B) II, III e IV, apenas.
- C) I, III e IV, apenas.
- D) II e IV, apenas.
- E) todas.

### 39

Segundo Aucouturier, a sala de psicomotricidade é o lugar de prazer para a criança:

- I. Lugar de prazer nas relações afetivas.
- II. Lugar da expressividade psicomotora.
- III. Lugar de desejo para as crianças.
- IV. Lugar de brincadeiras.

Está correto o que se afirma em:

- A) I, apenas.
- B) I e II, apenas.
- C) II, apenas.
- D) II e III, apenas.
- E) III, apenas.

### 40

Le Camus informa que as aquisições da neurofisiologia e da psicologia continuarão a ser a base da escola francesa, porém os pesquisadores de períodos mais recentes ampliaram os fundamentos teóricos da prática. Propôs três campos principais, apesar dos riscos devidos à ausência de recuo histórico e também à abundante diversidade de experiências.

- I. Gestaltismo, Comportamentalismo e Psicanálise.
- II. Psicanálise, Psicologia das Comunicações Não Verbais e Etologia infantil.
- III. Etologia infantil, Gestaltismo e Psicanálise.

Está correto o que se afirma em:

- A) I, apenas.
- B) I e II, apenas.
- C) II, apenas.
- D) I e III, apenas.
- E) III, apenas.



## PROVA DISCURSIVA

1. Ao receber as Folhas de Texto Definitivo para as respostas das questões discursivas, verifique imediatamente se o **número de seqüência** (canto superior direito) confere com o número impresso no seu CARTÃO-RESPOSTA.
2. A prova discursiva deverá ser manuscrita, em letra legível, com caneta esferográfica de tinta **preta ou azul**; não serão permitidas interferências e/ou participação de outras pessoas.
3. As Folhas de Texto Definitivo da prova discursiva não poderão ser assinadas, rubricadas ou conter, em outro local, que não o apropriado, qualquer palavra ou marca que possibilite a identificação do(a) candidato(a). Portanto, a detecção de qualquer marca identificadora, no espaço destinado à transcrição do texto definitivo, acarretará a anulação da prova.
4. As Folhas de Texto Definitivo serão os únicos documentos válidos para avaliação da prova. As folhas para rascunho no caderno de prova é de preenchimento facultativo e não valerá para tal finalidade.
5. A resposta de cada questão deverá ter extensão máxima de 30 linhas.

## QUESTÕES

1

Sobre o tratamento psicomotor, para Ajuriaguerra (1986), a instabilidade psicomotora é a “figura psicomotora” sobre um “fundo desorganizado”. Explique.

2

Leia: “O esquema corporal especifica o indivíduo enquanto representante da espécie, seja qual for o lugar, a época, ou as condições que vive (...) A imagem do corpo, pelo contrário, é própria de cada um: está ligada ao sujeito e à sua história” (Françoise Dolto, La imagem inconsciente Del cuerpo, Buenos Aires, Paidós, 1986. Em: Levin, Esteban. A clínica psicomotora: o corpo e a linguagem. Petrópolis, RJ: Vozes, 1995).

A partir da proposição, defina “esquema corporal e imagem do corpo”.

3

Na trajetória da psicomotricidade no Brasil no final da década de 70 e nos anos 80, constatamos uma passagem pelas correntes de tendências organicistas para afetivas e sociais.

Explique quais as principais teorias que contribuíram para inserção de propostas e formas de intervenção, inclusive interpretações, formas de organizações de sessões no campo da prática e da investigação científica que ocorrem na atualidade.

4

Os psicólogos brasileiros devem, segundo a resolução do CFP, utilizar testes avaliados e autorizados pelo referido conselho.

Relacione e faça uma pequena apresentação das principais provas que contemplam aspectos expressivos, projetivos e motores, propriamente ditos, que poderiam ser utilizadas numa avaliação infantil.

---

FOLHA RASCUNHO – Q 1

10

20

30

---

FOLHA RASCUNHO – Q 2

10

20

30

---

---

FOLHA RASCUNHO – Q 3

10

20

30

---

## FOLHA RASCUNHO – Q 4

10

20

30