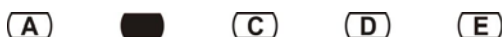

PSICOPEDAGOGIA

LEIA AS INSTRUÇÕES ABAIXO

1. Você recebeu o **CADERNO DE PROVA** composto por **40** questões objetivas e **4** discursivas.
2. O **CARTÃO-RESPOSTA**, que será entregue pelo fiscal durante a prova, é destinado às respostas das questões objetivas expostas neste caderno.
3. Quando o **CARTÃO-RESPOSTA** estiver em suas mãos, confira-o para saber se está em ordem e se corresponde ao seu nome. Em caso de dúvidas, solicite orientação ao fiscal.
4. No **CARTÃO-RESPOSTA**, a marcação das letras correspondente às respostas certas deve ser feita utilizando caneta esferográfica azul ou preta, cobrindo a letra e preenchendo todo o espaço do campo. Marcações com caneta hidrográfica, tinteiro e outras poderão acarretar prejuízo para o candidato. A leitora ótica é sensível às marcas escuras; portanto, preencha os campos de marcação completamente, tomando cuidado para não ultrapassar o espaço determinado, conforme exemplo abaixo:



A transcrição das marcações é de inteira responsabilidade do candidato.

5. Tenha cuidado para **NÃO DANIFICAR** o **CARTÃO-RESPOSTA**, pois o mesmo não poderá ser substituído.
6. Para cada uma das questões objetivas são apresentadas 5 alternativas classificadas com as letras: A, B, C, D e E, com apenas uma que responde ao quesito proposto. O candidato deve assinalar **UMA RESPOSTA**. A marcação em mais de uma alternativa anula a questão, mesmo que uma das respostas esteja correta.
7. Reserve, no mínimo, os 20 minutos finais para preencher o **CARTÃO-RESPOSTA**. Não será concedido tempo adicional para o preenchimento.
8. O candidato poderá retirar-se definitivamente do recinto de realização da prova, após 1 hora do seu início (sem levar este caderno).
9. O candidato somente poderá levar consigo o caderno de prova, após 4 horas do início da prova.
10. É terminantemente proibido ao candidato copiar seus assinalamentos feitos no **CARTÃO-RESPOSTA** da prova objetiva.
11. A duração total das provas objetiva e discursiva é de 4 horas e 30 minutos, incluindo o tempo destinado ao preenchimento do **CARTÃO-RESPOSTA**.
12. **SERÁ ELIMINADO** o candidato que:
 - a) utilizar, durante a realização das provas, qualquer aparelho eletrônico de comunicação. Se você estiver com calculadora ou agenda eletrônica, *bip*, *pager*, telefone celular, *walkman*, relógio com calculadora ou qualquer outro equipamento deste tipo, desligue-o;
 - b) ausentar-se da sala em que se realizam as provas levando consigo o **CARTÃO-RESPOSTA** e/ou o **CADERNO DE PROVA** (antes do tempo estabelecido) e
 - c) recusar-se a entregar o material para o fiscal quando terminar o tempo estabelecido.

ATENÇÃO: AO TERMINAR SUA PROVA, NÃO ESQUEÇA DE ENTREGAR AO FISCAL O CARTÃO-RESPOSTA ASSINADO E AS FOLHAS DE TEXTO DEFINITIVO.

BOA PROVA



www.quadrix.org.br

1

A avaliação assistida de habilidades cognitivas é considerada um procedimento processual, dinâmico e interativo, sendo, portanto, extremamente útil para identificar não apenas as dificuldades, mas também dimensionar recursos possíveis do funcionamento cognitivo. Nela é fornecida ajuda educacional temporária e ajustável às necessidades individuais da criança. A partir desse procedimento, algumas crianças conseguem melhorar seu desempenho, enquanto outras demandam apoio intensivo e prolongado. É correto afirmar que:

- A) a avaliação assistida tem, entre seus fundamentos básicos, os conceitos de equilíbrio e acomodação de Piaget.
- B) a avaliação assistida tem, entre seus fundamentos básicos, os conceitos de estágio do espelho e personalismo de Wallon.
- C) a avaliação assistida tem, entre seus fundamentos básicos, os conceitos de aprendizagem mediada e de zona de desenvolvimento proximal de Vygotsky.
- D) a avaliação assistida tem como fundamentos todos os conceitos expressos nas alternativas A, B e C.
- E) a avaliação assistida não se fundamenta em nenhum dos três autores mencionados nos itens A, B e C.

2

Qual dos aspectos abaixo não pode ser considerado fator etiológico da hiperatividade?

- A) Hereditariedade.
- B) Intoxicação por chumbo.
- C) Epilepsia.
- D) Disfunção do centro de atenção do cérebro.
- E) Inteligência.

3

Com relação à dimensão epistemológica da Psicopedagogia o que é incorreto afirmar?

- A) A Psicologia e a Pedagogia não são suficientes para apreender o objeto da Psicopedagogia.
- B) Múltiplas áreas científicas (p.ex. Psicologia Social, Neuropsicologia, Epistemologia e Psicologia Genética) fornecem subsídios para refletir cientificamente e operar no campo psicopedagógico.
- C) A Psicopedagogia recorre à Filosofia, à Neurologia, à Sociologia, à Linguística, à Psicanálise e às Práticas Alternativas (TVP, aromaterapia, cromoterapia, Florais de Bach, Reiki, etc.) para compreender e intervir no processo de aprendizagem e em suas variáveis.
- D) Os profissionais da Psicopedagogia sustentam a sua prática em pressupostos teóricos distintos.
- E) O campo de conhecimento da Psicopedagogia está, ainda, em fase de organização.

4

Considere a história da Psicopedagogia.

- I. Para entender a Psicopedagogia no Brasil, é fundamental compreender como essa área se desenvolveu na Argentina, sendo que os profissionais desse país foram fortemente influenciados por autores estadunidenses.
- II. A Psicopedagogia não nasceu na Argentina.
- III. O enfoque orgânico foi o primeiro a orientar médicos, educadores e terapeutas na definição de dificuldades de aprendizagem e exerce, atualmente, influência decisiva nas práticas preventivas em Psicopedagogia.

Estão corretas as afirmações:

- A) I e III, somente.
- B) III, somente.
- C) I, somente.
- D) II, somente.
- E) I e II, somente.

5

Com relação à Epistemologia Genética de Piaget, é correto afirmar que:

- A) trata-se de uma perspectiva ambientalista.
- B) trata-se de uma teoria baseada na hereditariedade do conhecimento.
- C) ela considera a modelagem do conhecimento.
- D) trata-se de uma perspectiva interacionista, uma vez que reforços e punição interagem para determinar os comportamentos.
- E) ela concebe o conhecimento como resultado da ação que se passa entre um sujeito e um objeto.

6

Qual das características abaixo pode ser considerada um atributo da teoria das Inteligências Múltiplas de Gardner?

- A) Adota o fator G para explicar todas as capacidades intelectuais.
- B) Não permite aproximações com a Teoria Triárquica de Sternberg.
- C) A inteligência é considerada um potencial biopsicológico.
- D) Propõe que as múltiplas inteligências são totalmente independentes.
- E) Propõe que as múltiplas inteligências são equivalentes a estilos de aprendizagem.

7

A Psicopedagogia, enquanto área de atuação, de conhecimento e de pesquisa, caracteriza-se:

- I. Pela interdisciplinaridade.
- II. Por ter como objeto a aprendizagem humana.
- III. Por adotar uma configuração clínica.
- IV. Por ter, entre outras, uma função preventiva.
- V. Pela preocupação em produzir conhecimento científico.

Está correto o que se afirma em:

- A) todos os itens.
- B) I, II, IV e V, apenas.
- C) I, II, III e V, apenas.
- D) II, III e IV, apenas.
- E) II, apenas.

8

Um profissional é contratado por uma instituição escolar para implantar uma intervenção em Psicopedagogia que tem como meta reestruturar o currículo com base na Teoria das Inteligências Múltiplas. Assim, como o profissional deve atuar?

- A) Avaliar no contexto as múltiplas inteligências como um pré-requisito para desenvolver o currículo em colaboração com equipe escolar.
- B) Aplicar a Escala de Inteligência Wechsler para Crianças (WISC) e, a partir do resultado, reestruturar o currículo em um trabalho interdisciplinar.
- C) Aplicar testes padronizados de desempenho escolar e, com base neles, criar disciplinas específicas que enfoquem os conteúdos que os alunos têm maior defasagem.
- D) “Não apressar o rio”. As inteligências múltiplas se manifestarão espontaneamente na escola. Basta que os professores estejam atentos e, quando elas se manifestarem, devem fazer adequações em suas disciplinas tradicionais.
- E) Organizar o currículo para promover as capacidades lógico-matemáticas e linguísticas, uma vez que elas constituem a base de todas as formas de inteligência.

9

Leias as assertivas.

- I. “O momento de maior significado no curso do desenvolvimento intelectual, que dá origem às formas puramente humanas de inteligência prática e abstrata, acontece quando a fala e a atividade prática, então duas linhas completamente independentes de desenvolvimento, convergem.”
- II. “A verdadeira essência da memória humana está no fato de os seres humanos serem capazes de lembrar ativamente com a ajuda de signos. Poder-se-ia dizer que a característica básica do comportamento humano em geral é que os próprios homens influenciam sua relação com o ambiente e, através desse ambiente, pessoalmente modificam seu comportamento, colocando-o sob seu controle.”
- III. “O conhecimento não procede nem da experiência única dos objetos nem de uma programação inata pré-formada no sujeito, mas de uma interação entre ambos, que resulta em construções sucessivas com elaborações constantes de estruturas novas graças a um processo de equilíbrios majorantes, que corrigem e completam as formas precedentes de equilíbrio.”

Os autores das três frases são:

- A) I. Piaget; II. Piaget; III. Vygotsky.
- B) I. Freud; II. Vygotsky; III. Piaget.
- C) I. Wallon; II. Freud; III. Vygotsky.
- D) I. Wallon; II. Piaget; III. Vygotsky.
- E) I. Vygotsky; II. Vygotsky; III. Piaget.

10

O conceito de Zona de Desenvolvimento Proximal pode ser considerado fundamental para a prática profissional em Psicopedagogia porque:

- I. Explicita a natureza social da aprendizagem e do desenvolvimento humano.
- II. Provê os profissionais de um instrumento através do qual se pode entender o curso interno do desenvolvimento.
- III. Abre a possibilidade de desenvolvimento, de superação do déficit orgânico para pessoas com deficiência.
- IV. Evidencia o papel fundamental da mediação social no desenvolvimento de potenciais.

Está correto o que se afirma em:

- A) I, II e IV, apenas.
- B) I e IV, apenas.
- C) II e III, apenas.
- D) todos os itens.
- E) I, apenas.

11

Com base no estado atual da arte das pesquisas sobre alfabetização, uma atuação profissional em Psicopedagogia deve:

- A) orientar as escolas a usarem somente o método global para ensinar leitura e escrita, especialmente no caso de crianças de níveis econômicos menos favorecidos.
- B) alertar as escolas para que não trabalhem com consciência fonológica em sala de aula, uma vez que isso não promove ganhos na capacidade leitora das crianças.
- C) aconselhar os professores a introduzirem atividades de consciência fonológica e de ensino dos sons das letras em sala de aula.
- D) evitar o uso de atividades relacionadas à consciência fonológica com estudantes com distúrbios da linguagem escrita.
- E) propor que a escola apresente a escrita aos estudantes por meio de textos, incentivando o aluno a deduzir o sentido das palavras que ele não conhece a partir das que ele conhece, ou seja, a partir do contexto.

12

Crianças com problemas de leitura apresentam dificuldades relativas:

- I. Ao desconhecimento ou pouca familiaridade com os símbolos gráficos.
- II. À falta de fluência.
- III. À velocidade de leitura lenta ou, às vezes, muito rápida, mas com omissões, alterações etc.
- IV. À compreensão.

Está incorreto o que se afirma em:

- A) III, apenas.
- B) I e III, apenas.
- C) III, apenas.
- D) II e IV, apenas.
- E) nenhum item.

13

No que se refere à etiologia dos problemas de aprendizagem, é correto afirmar que:

- A) a capacidade intelectual do indivíduo é sempre a principal causa das dificuldades de aprendizagem.
- B) tanto os fatores externos, abrangendo, pelo menos, os problemas de ensino (absenteísmo, troca de professores, métodos inadequados etc.) e as características do meio familiar (estilos parentais etc.), quanto os fatores internos (capacidade intelectual, dificuldades emocionais etc.) podem causar problemas de aprendizagem.
- C) eles são decorrentes exclusivamente de uma disfunção cerebral mínima.
- D) eles estão associados, na maioria das vezes, à desestruturação familiar.
- E) eles não têm natureza biopsicossocial.

14

As condições de saúde da criança devem ser alvo de uma atenção especial no âmbito da Psicopedagogia, uma vez que:

- I. Desconforto respiratório pode contribuir para o surgimento de dificuldades de aprendizagem.
- II. O sono, mais especificamente seus distúrbios, pode afetar negativamente a aprendizagem.
- III. Quadros clínicos (por exemplo, epilepsia) podem estar associados às dificuldades de aprendizagem.
- IV. O uso de psicofármacos é sempre recomendável para crianças com dificuldades de aprendizagem.
- V. Há sempre um correlato biológico para as dificuldades de aprendizagem.

Está correto o que se afirma em

- A) IV e V, apenas.
- B) I, II e III, apenas.
- C) I, II, III e V, apenas.
- D) II e III, apenas.
- E) todos os itens.

15

Há uma série de conceitos da Psicanálise que podem contribuir para a Psicopedagogia. Dentre eles, mencionam-se:

- I. O mecanismo de defesa denominado autoeficácia.
- II. O processo sublimação.
- III. A organização inconsciente do psiquismo.
- IV. O período de latência.

Está incorreto o que se afirma em:

- A) II e IV, apenas.
- B) III e IV
- C) II e III.
- D) todos os itens.
- E) I, apenas.

16

Para discernir o construtivismo do não construtivismo, é fundamental considerar que:

- I. O construtivismo valoriza as ações, enquanto operações do sujeito cognoscente.
- II. O construtivismo valoriza a transmissão do conhecimento.
- III. No construtivismo, o conhecimento é concebido como um tornar-se antes de um ser.
- IV. O construtivismo é produto de uma ação espontânea ou apenas desencadeada, mas nunca induzida.

Está correto o que se afirma em:

- A) I, II e III, apenas.
- B) II, III e IV, apenas.
- C) I, III e IV, apenas.
- D) II e IV, apenas.
- E) todas as afirmativas.

17

Quanto às implicações do desenvolvimento afetivo e emocional na aprendizagem, é correto afirmar que:

- A) O grupo operativo, mais especificamente o brincar operativo, no processo de aprendizagem não é adequado para a formação de vínculos de confiança, para o estabelecimento de uma relação protetora, resistente e pouco frustradora.
- B) O mundo simbólico pessoal não deve ter espaço em sala de aula, devido a questões éticas.
- C) A nossa atenção não tem relação com nossos afetos.
- D) O corpo que aprende é o mesmo que sente todos os afetos (sentimentos e emoções).
- E) O desejo do outro não é relevante para nos tornarmos desejantes.

18

Uma atuação ética em Psicopedagogia pressupõe:

- I. Respeitar o Código de Ética independentemente da abordagem particular do profissional.
- II. Possuir formação adequada para o exercício profissional.
- III. Atualização técnico-científica a respeito da aprendizagem humana.
- IV. Respeitar normas de publicação científica.

Está correto o que se afirma em

- A) IV e V, apenas.
- B) I, II e III, apenas.
- C) I, II, III e V, apenas.
- D) II e III, apenas.
- E) todos os itens.

19

Com relação ao campo de atuação da Psicopedagogia, é incorreto afirmar que:

- A) o trabalho psicopedagógico nunca terá um caráter assistencial.
- B) historicamente, a psicopedagogia nasceu para atender a patologia da aprendizagem.
- C) o campo de atuação refere-se não só ao espaço físico onde se dá o trabalho.
- D) ele pode estar relacionado à área de saúde e às empresas.
- E) a ação preventiva em Psicopedagogia tem como pressuposto o fato de muitas dificuldades de aprendizagem serem decorrentes de práticas educacionais inadequadas nas instituições, incluindo a família.

20

Uma atuação em Psicopedagogia institucional permite:

- I. Trabalhar a relação professor-aluno.
- II. Redefinir práticas pedagógicas.
- III. Investigar as condições em que se dá a aprendizagem escolar.
- IV. Realizar uma espécie de assessoria para os demais educadores da escola (professores, coordenadores etc.).

Está correto o que se afirma em

- A) I, apenas.
- B) I, II e III, apenas.
- C) II, apenas.
- D) I e III, apenas.
- E) todos os itens.

21

Sobre os Fundamentos da Psicopedagogia e seu objeto de estudo, assinale a alternativa que melhor define essa área do conhecimento.

- A) Área do conhecimento que surge para atuar com crianças portadoras de dificuldades de aprendizagem.
- B) É uma área interdisciplinar que reúne conhecimentos de várias ciências e ramos do conhecimento, buscando a compreensão, de forma integrada, do processo de ensino-aprendizagem.
- C) Área do conhecimento que surge da demanda Clínica e Institucional para diagnosticar problemas no âmbito da aprendizagem e modificar esse processo.
- D) A Psicopedagogia, apesar do crescimento observado na última década, ainda não conseguiu delimitar seus fundamentos. Promove uma integração de conceitos ainda muito confusa, o que compromete a definição de seu objeto de estudo.
- E) A Psicopedagogia procura, por meio de sua atuação, melhorar a relação do sujeito com a aprendizagem dentro do ambiente escolar.

22

O termo “Inteligência Aprisionada”, utilizado por Alicia Fernandez, traz um conceito importante para o campo da Psicopedagogia. Observe as afirmações e depois responda.

- I. Muitas crianças apresentam a criatividade encapsulada, sendo necessária intervenção psicopedagógica para libertá-la.
- II. A família desestruturada em seus laços afetivos torna-se um componente significativo para a produção dos problemas de aprendizagem. É preciso identificar as causas da não-aprendizagem e libertar o aprendente para esse processo.
- III. A inteligência aprisionada muitas vezes expressa mais um evitar pensar do que um problema de aprendizagem.
- IV. O psicopedagogo, diante de uma criança portadora de dificuldades de aprendizagem, deverá canalizar seus esforços na intervenção junto a ela, nas oficinas psicopedagógicas, para poder através do processo de estimulação, libertar o potencial criativo aprisionado.

Está (ão) correta (s):

- A) todas as afirmações.
- B) apenas duas das afirmações, incluindo a I.
- C) apenas duas das afirmações, incluindo a II.
- D) apenas uma das afirmações.
- E) nenhuma das afirmações.

23

Sobre a fundamentação teórica e o campo de atuação da Psicopedagogia Institucional, marque a alternativa incorreta.

- A) Pode-se dizer que o trabalho desenvolvido nas organizações pelo psicopedagogo se desenvolve com base na análise de sua estrutura, representada pelo organograma e relações hierárquicas estabelecidas através dele.
- B) Na sua atuação, o psicopedagogo desenvolve seu trabalho de forma a orientar e questionar as condutas. Desta maneira poderá auxiliar os sujeitos a repensarem suas práticas, crenças, pensamentos, valores e relações que mantêm com a instituição e seus membros.
- C) No campo de atuação, o psicopedagogo deverá manifestar um comportamento ético tal que não o permita transitar pela organização durante o seu funcionamento, para que não interfira no bom andamento das rotinas e para que mantenha a neutralidade de suas observações. As dinâmicas realizadas deverão ser previamente agendadas com a diretoria, que deverá autorizar e tomar ciência de todas as ações desenvolvidas pelo psicopedagogo.
- D) O psicopedagogo institucional tem como função principal, na instituição, conhecer e compreender o seu funcionamento. Para tal, levanta dados e informações, além de realizar entrevistas para descobrir a queixa institucional que representa o problema a pesquisar.
- E) O objeto de estudo é a instituição, seja ela uma escola, um hospital, uma empresa ou outro. A atuação é ampla e não se limita às escolas. O que importa é ter pessoas que se relacionam, ensinam e aprendem.

24

A psicopedagogia traz contribuições de várias correntes epistemológicas. As afirmações abaixo se referem às contribuições que Vygotsky traz para a relação professor aluno no processo de aprendizagem. Assinale a alternativa correta.

- A) Através do processo de assimilação e acomodação, a criança poderá incorporar novas aprendizagens ao conhecimento previamente adquirido, com auxílio do professor.
- B) Enfocando o ambiente social, Vygotsky prioriza a liberdade de ação, onde o professor deve deixar a criança construir a sua aprendizagem, respeitando a sua cultura e interferindo o menos possível nesse processo.
- C) Na Teoria Sócio-Histórica de Vygotsky, o aluno já traz em si o seu conhecimento, sendo o professor um auxiliar do aluno, um facilitador, pois o aluno já traz o saber que ele precisa. Cabe ao professor apenas trazer à consciência, organizar e completar o conteúdo.
- D) O professor deve ser o mediador que cria situações novas entre o desenvolvimento real e o potencial do aluno. É aquele que detendo mais experiência, funciona intervindo e mediando a relação do aluno com o conhecimento. Ele está sempre, em seu esforço, atuando de forma explícita, provocando avanços que não ocorreriam espontaneamente.
- E) Dentro de uma perspectiva dialética, a Zona de Desenvolvimento Proximal de Vigostky traz uma visão ambientalista. Esse pensamento, de grande contribuição para a psicopedagogia, influenciou a postura do professor em sala de aula, tendo o mesmo que promover um ambiente estimulante e com boas relações afetivas para que ocorra a aprendizagem.

25

Sobre a História da Psicopedagogia no Brasil e as tendências atuais, assinale a alternativa incorreta.

- A) Apesar de ser uma área relativamente nova – existe no Brasil há aproximadamente 40 anos – tem despertado a atenção de muitos profissionais que trabalham no processo ensino-aprendizagem.
- B) No final do século XIX, a psicologia em busca de reconhecimento científico, que não tardou, fez uma aproximação com a medicina e a biologia que contribuiu para a visão inatista dos problemas de aprendizagem.
- C) Os interesses capitalistas interferiram de maneira significativa no tratamento dos problemas de aprendizagem, sendo os indivíduos com dificuldades de aprendizagem considerados como portadores de anomalias neurológicas herdadas. É a medicalização dos problemas de aprendizagem.
- D) O século XX foi marcado por grandes avanços em relação à compreensão dos problemas de aprendizagem, tendo nomes como o da médica italiana Maria Montessori, em grande destaque.

- E) Percebemos nos tempos atuais uma mudança significativa em relação à medicalização dos problemas de aprendizagem. Há consenso dos profissionais envolvidos no processo ensino-aprendizagem, em relação ao enfoque no sujeito biopsicossocial quando o tema abordado se refere à problemas de aprendizagem.

26

Na segunda metade do século XX, a Epistemologia Genética de Jean Piaget traz contribuições significativas para a evolução da psicopedagogia. Em relação ao Método Clínico desenvolvido por este autor, observe as afirmações e responda.

- I. Foi adaptado por Piaget para conhecer as gêneses das estruturas lógicas do pensamento da criança.
- II. O Método Clínico permite que a criança fale normalmente, manifestando por completo seu conhecimento. As manifestações espontâneas são, portanto, captadas pelo pesquisador, que não deve interferir nesse processo.
- III. No uso do Método Clínico o psicopedagogo intervém no processo educativo durante as conversas com a criança, buscando investigar também, o seu desenvolvimento psicológico.

Está (ão) correta (s):

- A) todas as afirmações.
- B) apenas duas das afirmações, incluindo a I.
- C) apenas duas das afirmações, incluindo a II.
- D) apenas a afirmação III.
- E) nenhuma das afirmações.

27

Piaget conceitua a inteligência dentro de um esquema composto por três instâncias: assimilação, esquemas de ação e acomodação. Baseado nesse modelo, é incorreto afirmar que:

- A) o processo de acomodação consiste na capacidade de modificar os esquemas de assimilação, visando alcançar a adaptação.
- B) a assimilação constitui na incorporação de novos elementos à estrutura mental.
- C) esquemas de ação são experiências que podem ser generalizadas ou transpostas de uma ação para a outra.
- D) quem possibilita o processo de acomodação é a herança genética, que para Piaget é um fator determinante do desenvolvimento da inteligência. Por isso, o nome Epistemologia Genética.
- E) os esquemas de ação são iniciativas tomadas pelo sujeito frente a uma nova situação que resultará em novos esquemas e, assim, sucessivamente.

28

Ao observar o comportamento de um determinado sujeito, um pesquisador anotou a seguinte frase dita por ele: "Você pode desligar a chuva?" Pensando na Teoria Piagetiana, podemos afirmar que:

- A) provavelmente essa fala é de uma adolescente que estava em pleno desenvolvimento de sua criatividade, conseguindo realizar ricas abstrações a partir de um estímulo concreto, nesse caso, a chuva.
- B) a fala em questão é de uma criança de aproximadamente 8 anos que está no estágio sensorio-motor, onde se observa ainda a pélogicidade da ação infantil.
- C) a fala é de uma criança de aproximadamente 5 anos onde ainda há predomínio do raciocínio transdutivo, ou seja, que vai do particular para o particular.
- D) a criança em questão possui 4 anos e apresenta o pensamento dedutivo, por isso conseguiu fazer uma correlação entre o chuveiro e a chuva. Esse aspecto mostra o franco desenvolvimento da lógica matemática.
- E) por estar na fase da fantasia, a criança que está nos primeiros anos de vida consegue realizar a descentração de si mesma e criar novos pensamentos que possibilitam o desenvolvimento do raciocínio lógico nos estágios futuros.

29

Em uma sala de aula de segundo ano do ensino fundamental, com 25 crianças, da faixa etária de 7 anos, foram identificadas duas que apresentavam comportamento egocêntrico e de dependência da professora. Não dividiam brinquedos e objetos pessoais, além de só realizar as atividades quando juntas da professora. Ambas não manifestavam dificuldades na aprendizagem.

A psicopedagoga convocou os pais da criança para uma conversa e realizou o encaminhamento dela ao psicólogo que, após a realização da avaliação, deveria realizar orientações também à escola para que a mesma pudesse aprender a lidar com o aluno.

Baseado nas teorias que entremeiam a práxis psicopedagógica, assinale a abordagem que permeou a observação da professora e da psicopedagoga da escola em relação ao comportamento do aluno.

- A) Psicolinguística.
- B) Neuropsicologia.
- C) Psicanálise.
- D) Gestalterapia.
- E) Nenhuma delas.

30

Sobre o papel das emoções nas funções cerebrais, assinale a alternativa incorreta.

- A) O processo de memória, importante para a aprendizagem escolar, sofre interferência direta do sistema límbico.

- B) O hipocampo é quem toma a atitude de permitir ou não que o estímulo se fixe na memória de longo prazo. Assim, as informações que tem maior importância afetiva serão mais facilmente fixadas na memória.
- C) É o lobo occipital que acessamos quando vasculhamos nossa memória à procura de informações. A velocidade da busca dependerá da motivação que o estímulo oferece ao sujeito.
- D) Quando assiste à aula, a criança recebe as informações de todo o tipo: visuais, auditivas etc. Sem uma dessas vias em pleno funcionamento, poderão surgir problemas de aprendizagem, necessitando que o professor tenha, para com esse aluno, uma atenção especial em sala de aula.
- E) Aprender é um ato desejante. Quando a criança apresenta problemas emocionais, deixa de ter interesse na aprendizagem, manifestando queda na atenção concentrada. A criança aparenta estar no "mundo da lua", quando se desliga da aula para refletir sobre suas questões emocionais.

31

Leia as afirmações que fazem um paralelo entre o superego (instância psíquica segundo a Teoria Freudiana) e a psicopedagogia.

- I. Através da adequada estruturação do superego, a criança nos primeiros anos de vida se manifesta como ser desejante, sem censura. Não há limites entre o real e o imaginário. Cabe ao professor em sala de aula realizar, nessa fase, atividades lúdicas e de faz-de-conta para promover a amplitude mental e a oralidade.
- II. Através do contato com seus cuidadores inicialmente, e depois com outros grupos sociais, a criança consegue incorporar para si valores, crenças e a moral, valorizados dentro de sua cultura. Isso tem sido feito, nos tempos atuais, com frequência pelas figuras de afeto possibilitando a boa estruturação do superego.
- III. Observa-se atualmente que as crianças não estão respeitando os limites dentro das salas de aula, o que tem interferido na atuação dos professores. Isso pode ocorrer por falhas na estruturação do superego que dificulta a criança adquirir consciência das atitudes socialmente aceitas e do reconhecimento do outro nos relacionamentos.

Está(ão) correta(s):

- A) todas as afirmações.
- B) apenas duas das afirmações, incluindo a I.
- C) apenas duas das afirmações, incluindo a II.
- D) apenas a afirmação III.
- E) nenhuma das afirmações.

32

Segundo Winnicott, a psicoterapia se efetua na sobreposição de duas áreas do brincar, a do paciente e a do terapeuta. A psicoterapia trata de duas pessoas que brincam juntas. Dentro desta perspectiva, leia as afirmações abaixo.

- I. O brincar contribui para o processo de avaliação diagnóstica, pois seu maior objetivo é trazer para a criança o prazer de aprender na escola.
- II. Os jogos constituem a principal ferramenta de avaliação e intervenção do psicopedagogo. É nele que se fundamenta o seu trabalho.
- III. As brincadeiras ampliam o universo terapêutico. Desenvolvem os aspectos cognitivos, as habilidades mentais, além de constituir em uma ferramenta muito útil no processo de avaliação diagnóstica. Ao brincar, o sujeito revela pensamentos, ações e atitudes, que talvez não pudessem ser observados em outras entrevistas.

Está(ão) correta(s):

- A) todas as afirmações.
- B) apenas duas das afirmações, incluindo a I.
- C) apenas duas das afirmações, incluindo a II.
- D) apenas a afirmação III.
- E) nenhuma das afirmações.

33

Definida como um distúrbio ou transtorno de aprendizagem na área da leitura, escrita e soletração, a dislexia, segundo a Associação Brasileira de Dislexia, é o distúrbio de maior incidência nas salas de aula. Leia as afirmações e marque a alternativa incorreta.

- A) Não se pode afirmar que uma criança na fase pré-escolar seja disléxica. Se houver sinais já na pré-escola de dificuldades de memorização/seqüencialização alfabética e/ou numérica, esta deverá ser incluída em Grupo de Risco, sendo acompanhada pela equipe multidisciplinar.
- B) Há uma dificuldade na conversão grafema-fonema e vice-versa, que dificulta o processo de leitura e escrita. Apesar disso, todos os portadores apresentam uma boa consciência fonológica que facilita o prognóstico quando o tratamento é iniciado na mais tenra idade.
- C) O diagnóstico é de exclusão e o Teste WISC-III é freqüentemente utilizado pelos psicólogos para afastar a possibilidade de Atraso Mental.
- D) Na anamnese com os pais deverá ser levantado o histórico familiar do sujeito, dados os fortes indícios de seu caráter hereditário.
- E) Assim como o diagnóstico, o tratamento é multidisciplinar e envolve, principalmente, a família e a escola no apoio ao portador.

34

São comorbidades da dislexia que podem estar presentes em pacientes disléxicos, exceto:

- A) disortografia.
- B) disgrafia.
- C) discalculia.
- D) disfagia.
- E) desatenção.

35

Sobre o trabalho desenvolvido por Fuerstein, é incorreto afirmar que:

- A) desenvolveu um procedimento muito detalhado e específico, que visa desencadear no aprendiz a necessidade de perceber a intencionalidade da ação do mediador, estabelecendo relações com a situação vivida e construindo significados para ela.
- B) uma das críticas ao trabalho de Fuerstein foi de que o seu método não produzia, em seus sujeitos, independência na ação junto ao meio.
- C) o mediador também deve considerar que a experiência deve transcender a ação vivida e que deve ter um significado, principalmente de ordem afetiva, para o aprendiz.
- D) cabe ao mediador fazer perguntas pontuais, detonadoras de reflexão, que denomina de estilo interrogatório.
- E) no PEI (Programa de Enriquecimento Instrumental), proposto por Fuerstein, o mediador organiza a relação psicopedagógica através de um método clínico, de perguntas pontuais.

36

O trecho a seguir revela as influências de um importante teórico para a aprendizagem: "A afetividade e a inteligência caminham juntas desde o primeiro ano de vida da criança. Esse período denominado 'Impulsiva Emocional' é marcado pelas relações emocionais do bebê com o ambiente. A afetividade dá lugar ao desenvolvimento cognitivo quando a criança começa a construir a realidade por meio do que chamou de 'Inteligência Prática ou Das Situações'. É interessante que a escola considere os níveis do desenvolvimento cognitivo da criança e suas necessidades afetivas a fim de melhor orientar suas ações educativas."

Assinale o teórico responsável por essas idéias.

- A) Freud.
- B) Piaget.
- C) Wallon.
- D) Vygotsky.
- E) Winnicott.

37

Em uma sala de aula do primeiro ano do ensino fundamental uma criança apresentou os seguintes sintomas: agitação psicomotora; dificuldade em se concentrar em atividades que exigem esforço mental prolongado; perde coisas ou objetos com frequência; está sempre "a mil", atrapalhando o bom andamento da aula. Leia as hipóteses diagnósticas abaixo.

- I. Transtorno do Déficit de Atenção/Hiperatividade.
- II. Transtorno de Ansiedade.
- III. Lacunas no desenvolvimento da coordenação motora ampla.
- IV. Privação de momentos lúdicos fora da escola.
- V. Existência de possíveis conflitos domiciliares.

Como psicopedagogo responsável por fazer o encaminhamento, quais as hipóteses diagnósticas possíveis você interrogaria?

- A) Alternativa I.
- B) Alternativas I e II.
- C) Alternativas I, II e III.
- D) Alternativas I, II, IV e V.
- E) Todas as alternativas são possíveis.

38

Gardner vislumbra uma educação escolar diferente da atual, onde a escola deveria desenvolver as várias inteligências dos alunos. Baseado nesse pressuposto, assinale a alternativa incorreta em relação ao pensamento do autor.

- A) A inteligência é um conjunto de habilidades que interagem e são passíveis de serem medidas com Testes Psicológicos para esse fim.
- B) As combinações entre as inteligências, por nós realizadas, são únicas para cada um de nós. Isso distingue um sujeito do outro.
- C) Para resolver um problema de física, são necessárias competências lingüísticas, espaciais e matemáticas. Esse exemplo ilustra essa teoria.
- D) Existem pelo menos oito inteligências: lingüística, lógico-matemática, musical, espacial, corporal-cinestésica, interpessoal, intrapessoal e naturalista.
- E) As múltiplas inteligências podem ser desenvolvidas ao longo de toda nossa vida, mediante fatores biológicos, culturais, sociais e tecnológicos.

39

Jorge Visca traz algumas Técnicas Projetivas Psicopedagógicas que podem ser utilizadas no processo terapêutico junto ao sujeito. Leia as afirmações abaixo e depois responda.

- I. Durante a aplicação das Técnicas Projetivas é fundamental captar as relações de cada estímulo dado, seja verbal ou gráfico.
- II. Muitas Técnicas Projetivas utilizadas com fins avaliativos se baseiam em grafismo dirigido e, por essa razão, não sofrem interferência do desenvolvimento da escrita pela criança.
- III. O importante na avaliação dos Testes Projetivos é a visão integrada do que é projetado pelo sujeito. Como ele pensa, age e sente em cada momento ou lugar em sua vida.
- IV. O Teste Projetivo "Família Educativa" foi proposto por Jorge Visca e tem como objetivo pesquisar as relações de aprendizagem dentro da família, ou seja, o Modelo de Aprendizagem que os diferentes membros possuem e transmitem.

Estão corretas:

- A) I e II, apenas.
- B) I e III, apenas.
- C) III e IV, apenas.
- D) I, III e IV, apenas.
- E) todas.

40

O processo de alfabetização é uma etapa importante para o desenvolvimento não só cognitivo, mas também psicossocial. É a partir desse processo que o sujeito amplia as possibilidades de conhecimento e também de registro de suas percepções. Leia as afirmações sobre esse processo e depois responda.

- I. Representa, do ponto de vista emocional, um grande passo para a independência das figuras de afeto. Caso a relação de apego não seja bem estabelecida, a criança poderá se recusar a ler e/ou escrever.
- II. Fase em que é realizado o diagnóstico de dislexia com maior precisão pelos profissionais da equipe multidisciplinar, pois a criança já apresenta faixa etária entre 6 e 7 anos e poderá mostrar claramente sua resposta aos estímulos recebidos.
- III. A ansiedade dos pais poderá bloquear o processo de aprendizagem. É preciso que não haja cobranças para que o processo possa se desenvolver da maneira mais natural possível.

Está correto o que se afirma na(s) questão(ões):

- A) I, apenas.
- B) I e II, apenas.
- C) II, apenas.
- D) I e III, apenas.
- E) III, apenas.

PROVA DISCURSIVA

1. Ao receber as Folhas de Texto Definitivo para as respostas das questões discursivas, verifique imediatamente se o **número de seqüência** (canto superior direito) confere com o número impresso no seu CARTÃO-RESPOSTA.
2. A prova discursiva deverá ser manuscrita, em letra legível, com caneta esferográfica de tinta **preta ou azul**; não serão permitidas interferências e/ou participação de outras pessoas.
3. As Folhas de Texto Definitivo da prova discursiva não poderão ser assinadas, rubricadas ou conter, em outro local, que não o apropriado, qualquer palavra ou marca que possibilite a identificação do(a) candidato(a). Portanto, a detecção de qualquer marca identificadora, no espaço destinado à transcrição do texto definitivo, acarretará a anulação da prova.
4. As Folhas de Texto Definitivo serão os únicos documentos válidos para avaliação da prova. As folhas para rascunho no caderno de prova é de preenchimento facultativo e não valerá para tal finalidade.
5. A resposta de cada questão deverá ter extensão máxima de 30 linhas.

QUESTÕES

1

Leia o texto abaixo.

A Organização das Nações Unidas (ONU), em relatório sobre produção e consumo de psicotrópicos, assinala que a produção de metilfenidato (Ritalina) chegou a quase 38 toneladas no ano de 2006. A fabricação mundial de todos os outros psicoestimulantes, todas as anfetaminas e seus derivados somados, não alcançou 34 toneladas no mesmo ano. Percebe-se um aumento expressivo na produção da Ritalina ao longo do tempo, sendo que, em 1990, foram produzidas 2,8 toneladas. Em 2000, pouco mais de uma década depois, foram fabricadas 16 toneladas. Assim, o crescimento da produção mundial representa um aumento de mais de 1200%.

O Brasil tem seguido a tendência mundial de consumo de Ritalina. Em 2000, foram consumidos 23kg de metilfenidato. Seis anos depois, foram fabricados 226kg desse psicofármaco no país, sendo que 91kg foram importados.

(Fonte: ORTEGA, F. et al. A Ritalina no Brasil: produções, discursos e práticas. *Interface (Botucatu)*. 2010. Disponível em <http://www.scielo.br>. Acesso em 2 de agosto de 2010.)

Analise o texto considerando:

1. A avaliação da criança em relação à hiperatividade.
2. O tratamento da hiperatividade.
3. O uso de medicamentos em crianças hiperativas.

2

O consumo de drogas por parte de adolescentes e, até mesmo, crianças tem sido um desafio constante para as intervenções em Psicopedagogia Institucional. Os profissionais são desafiados tanto no que diz respeito ao conhecimento teórico-prático, quanto no que se refere aos aspectos éticos relacionados à atuação.

Analise os aspectos éticos envolvidos na atuação em Psicopedagogia, quando se trata do consumo de drogas na escola.

3

Qual a importância dos jogos para a Clínica Psicopedagógica? Responda a questão com recursos teórico-práticos, ilustrando com um jogo utilizado em sua prática profissional.

4

Monte uma proposta de avaliação psicopedagógica, com hipótese diagnóstica para o paciente descrito abaixo. É necessário citar os instrumentos que serão utilizados, justificando o seu uso a partir das informações fornecidas. O processo de avaliação deverá ter, no mínimo, 8 sessões.

M.S. é uma criança que cursa o segundo ano do ensino fundamental. É repetente e os motivos de sua retenção foram as dificuldades na leitura e escrita.

Estuda no período da tarde, sendo cuidado pela avó materna no período da manhã.

O histórico de doenças nada tem de relevante. Sua saúde física está totalmente preservada.

Seu comportamento é de retração nos primeiros contatos, havendo queixas na escola de isolamento social desde o início do ano.

Em relação à dinâmica familiar, possui uma irmã de dois anos, tendo perdido o avô materno há um ano aproximadamente. Os pais trabalham o dia todo e mantêm contato com M.S. no período da noite e finais de semana.

FOLHA RASCUNHO – Q 1

10

20

30

FOLHA RASCUNHO – Q 2

10

20

30

FOLHA RASCUNHO – Q 3

10

20

30

FOLHA RASCUNHO – Q 4

10

20

30