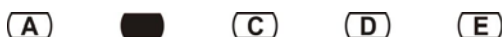

PSICOLOGIA CLÍNICA

LEIA AS INSTRUÇÕES ABAIXO

1. Você recebeu o **CADERNO DE PROVA** composto por **40** questões objetivas e **4** discursivas.
2. O **CARTÃO-RESPOSTA**, que será entregue pelo fiscal durante a prova, é destinado às respostas das questões objetivas expostas neste caderno.
3. Quando o **CARTÃO-RESPOSTA** estiver em suas mãos, confira-o para saber se está em ordem e se corresponde ao seu nome. Em caso de dúvidas, solicite orientação ao fiscal.
4. No **CARTÃO-RESPOSTA**, a marcação das letras correspondente às respostas certas deve ser feita utilizando caneta esferográfica azul ou preta, cobrindo a letra e preenchendo todo o espaço do campo. Marcações com caneta hidrográfica, tinteiro e outras poderão acarretar prejuízo para o candidato. A leitora ótica é sensível às marcas escuras; portanto, preencha os campos de marcação completamente, tomando cuidado para não ultrapassar o espaço determinado, conforme exemplo abaixo:



A transcrição das marcações é de inteira responsabilidade do candidato.

5. Tenha cuidado para **NÃO DANIFICAR** o **CARTÃO-RESPOSTA**, pois o mesmo não poderá ser substituído.
6. Para cada uma das questões objetivas são apresentadas 5 alternativas classificadas com as letras: A, B, C, D e E, com apenas uma que responde ao quesito proposto. O candidato deve assinalar **UMA RESPOSTA**. A marcação em mais de uma alternativa anula a questão, mesmo que uma das respostas esteja correta.
7. Reserve, no mínimo, os 20 minutos finais para preencher o **CARTÃO-RESPOSTA**. Não será concedido tempo adicional para o preenchimento.
8. O candidato poderá retirar-se definitivamente do recinto de realização da prova, após 1 hora do seu início (sem levar este caderno).
9. O candidato somente poderá levar consigo o caderno de prova, após 4 horas do início da prova.
10. É terminantemente proibido ao candidato copiar seus assinalamentos feitos no **CARTÃO-RESPOSTA** da prova objetiva.
11. A duração total das provas objetiva e discursiva é de 4 horas e 30 minutos, incluindo o tempo destinado ao preenchimento do **CARTÃO-RESPOSTA**.
12. **SERÁ ELIMINADO** o candidato que:
 - a) utilizar, durante a realização das provas, qualquer aparelho eletrônico de comunicação. Se você estiver com calculadora ou agenda eletrônica, *bip*, *pager*, telefone celular, *walkman*, relógio com calculadora ou qualquer outro equipamento deste tipo, desligue-o;
 - b) ausentar-se da sala em que se realizam as provas levando consigo o **CARTÃO-RESPOSTA** e/ou o **CADERNO DE PROVA** (antes do tempo estabelecido) e
 - c) recusar-se a entregar o material para o fiscal quando terminar o tempo estabelecido.

ATENÇÃO: AO TERMINAR SUA PROVA, NÃO ESQUEÇA DE ENTREGAR AO FISCAL O CARTÃO-RESPOSTA ASSINADO E AS FOLHAS DE TEXTO DEFINITIVO.

BOA PROVA



www.quadrix.org.br

1

O Ministério da Saúde, no Ato Portaria nº 251/GM, Diretrizes e Normas para Assistência Hospitalar Psiquiátrica de 31/01/2002, estabelece que:

- I. o registro em prontuário dos procedimentos diagnósticos terapêuticos dos pacientes internados deve ser feito pelo médico (e por outros profissionais de nível superior) com uma frequência de, no mínimo, 10 dias.
- II. deve ser resguardada a inviolabilidade da correspondência dos pacientes internados.
- III. não é proibida a existência de espaços restritivos (celas fortes).
- IV. deve ser feito o desenvolvimento de projetos terapêuticos específicos para pacientes com deficiência física e mental grave e grande dependência.

- A) todas as alternativas estão erradas.
B) apenas a alternativa I está correta.
C) apenas as alternativas II e IV estão corretas.
D) apenas as alternativas I, II e IV estão corretas.
E) todas as alternativas estão corretas.

2

Com Relação ao funcionamento psíquico, segundo Freud, é correto afirmar que:

- I. há processos orgânicos paralelos aos processos psíquicos conscientes, a eles relacionados de uma maneira difícil de explicar, que atuam como intermediários nas relações recíprocas entre corpo e mente.
- II. a consciência só nos pode oferecer uma cadeia incompleta e rompida de fenômenos psíquicos.
- III. não se pode afirmar que a qualidade de ser consciente de um processo mental seja menos importante. Ela permanece a única luz que ilumina nosso caminho e nos conduz através das trevas da vida mental.

- A) nenhuma das alternativas está correta.
B) apenas a alternativa I está correta.
C) apenas as alternativas I e II estão corretas.
D) apenas as alternativas I e III estão corretas.
E) todas as alternativas estão corretas.

3

De acordo com o Código de Ética Profissional dos Psicólogos, é incorreto afirmar que:

- A) é dever do psicólogo fornecer informações necessárias a outro psicólogo quando este assumir o serviço que, por motivos justificáveis, não possa ser continuado pelo profissional que iniciou o trabalho.
- B) o psicólogo deve prestar serviços profissionais em situações de calamidade pública ou emergências.
- C) o psicólogo que atua em serviços de emergência não poderá, em caso de greve, suspender na íntegra suas atividades profissionais.

- D) caso o psicólogo ingresse ou se associe a uma organização cujas políticas, filosofia e missões sejam conflitantes com os princípios e regras do código de ética, fica o profissional isento de qualquer responsabilidade por desrespeito ao código.
- E) o profissional da psicologia deve, ao ter conhecimento de prática ilegal ou irregular do exercício da psicologia por parte de outro profissional, denunciá-lo às entidades competentes.

4

Ainda a respeito do Código de Ética Profissional dos Psicólogos, é correto afirmar que:

- I. é resguardado o direito do psicólogo de induzir a convicções políticas, filosóficas, morais e ideológicas, para resguardar a integridade do paciente.
- II. o psicólogo poderá intervir na prestação de serviços psicológicos que estejam sendo efetuados por outro profissional em caso de emergência ou risco ao beneficiário ou usuário do serviço, quando dará imediata ciência ao profissional
- III. é garantido ao psicólogo o direito de efetuar adaptações em instrumentos e técnicas psicológicas, quando julgar necessário.

- A) nenhuma das alternativas está correta.
B) apenas a alternativa I está correta.
C) apenas a alternativa II está correta.
D) apenas as alternativas II e III estão corretas.
E) todas as alternativas estão corretas.

5

Sobre os passos existentes em um processo psicodiagnóstico, é incorreto afirmar que:

- A) o psicodiagnóstico inicia-se com a formulação de hipóteses. Geralmente, essas perguntas surgem do encaminhamento e são complementadas pelas entrevistas iniciais.
- B) o tipo de comunicação dos resultados a ser realizado ao final da avaliação depende apenas do fato do avaliado ser um adulto ou uma criança.
- C) quando se estabelece um contrato para a realização do psicodiagnóstico, é necessário prever o tempo que a avaliação ocupará, fazendo-se uma previsão para que o paciente possa se planejar.
- D) no plano de avaliação, para se definir a ordem da bateria de testes, deve-se levar em conta, dentre outros aspectos, a ansiedade que cada teste proporciona.
- E) o planejamento do psicodiagnóstico exige um plano de avaliação, no qual se identificam os instrumentos e recursos possíveis para se estabelecer uma relação entre as perguntas iniciais e as possíveis respostas.

6

As 2 escalas e 2 inventários de BECK analisam 4 diferentes fatores dos indivíduos avaliados. Qual dos fatores abaixo não é avaliado por este instrumento?

- A) A ideação suicida.
- B) A ansiedade.
- C) A desesperança.
- D) A insegurança.
- E) A depressão.

7

Sobre os testes psicológicos IFP, o que é correto afirmar?

- A) O teste IFP, Inventário Funcional de Percepção, serve para avaliar a percepção específica dos indivíduos.
- B) O teste IFP tem por objetivo fazer uma avaliação objetiva das características da personalidade de um indivíduo.
- C) O instrumento IFP, Inventário Funcional de Personalidade, é um dos testes que não está atualmente aprovado pelo Conselho Federal de Psicologia, sendo que sua utilização é permitida apenas para pesquisa.
- D) O Inventário Funcional de Percepção é aplicado através da realização de uma tarefa que requer atenção e rapidez, pois o tempo máximo para sua efetivação é de 5 minutos.
- E) O teste IFP deve ser aplicado individualmente.

8

De acordo com o Ministério da Saúde, Ato Portaria 336/GM de 19/02/2002, referente aos Centros de Atenção Psicossocial é correto afirmar que:

- I. o serviço CAPS I, oferecido em cidades com população de 20.000 a 70.000 habitantes, deve oferecer serviço de internamento, podendo o paciente permanecer internado por um período de 30 dias corridos.
- II. a assistência prestada ao paciente no CAPS I inclui as atividades de: atendimento individual (medicamentoso, psicoterápico, de orientação, entre outros); atendimento em grupos (psicoterapia, grupo operativo, atividades de suporte social, entre outras); atendimento em oficinas terapêuticas; atividades comunitárias enfocando a integração do paciente na comunidade e sua inserção familiar e social; e visitas domiciliares e atendimento à família.
- III. o CAPS III, existente em municípios com população acima de 200.000 habitantes, oferece o serviço de acolhimento noturno, nos feriados e finais de semana.

- A) apenas a alternativa I está correta.
- B) apenas a alternativa II está correta.
- C) apenas a alternativa III está correta.
- D) apenas as alternativas II e III estão corretas.
- E) todas as alternativas estão corretas.

9

O processo psicodiagnóstico, normalmente, é iniciado pelos seguintes motivos:

- I. demanda do próprio paciente.
- II. hipótese de existência de problemática emocional da parte do encaminhante.
- III. constatação de ausência de problemática de origem orgânica.

- A) apenas a alternativa I está correta.
- B) apenas a alternativa II está correta.
- C) apenas a alternativa III está correta.
- D) apenas as alternativas II e III estão corretas.
- E) todas as alternativas estão corretas.

10

Sigmund Freud considerava que a ânsia sexual da espécie humana não se constituía numa descoberta exclusiva da psicanálise. Entre os pensadores precursores desta constatação, o próprio Freud destaca como o mais importante:

- A) Heráclito.
- B) Kant.
- C) Schopenhauer.
- D) Sócrates.
- E) Nietzsche.

11

Discute-se hoje a quem cabe exercer a psicoterapia. Caberia ao médico e o ao psicólogo? E ao Filósofo, porque não? Em 1926, Freud escreveu sobre a possibilidade da análise leiga, e tomou a seguinte posição:

- A) reservar a psicanálise aos profissionais com formação médica.
- B) seguir a legislação própria de cada país.
- C) liberar o exercício da psicanálise a leigos, já que é impossível impedi-los.
- D) reconhecer sua existência e dar-lhes oportunidade de adquirir capacitação.
- E) deixar que os pacientes escolham a quem recorrer.

12

Entre as seguintes afirmações, há hipóteses que se referem à terapia centrada no paciente.

- I. A aceitação do paciente pelo terapeuta conduz a uma maior aceitação de si próprio por parte do paciente.
- II. A percepção objetiva e mensurável da problemática subjetiva se constitui num fator indispensável na condução do tratamento.
- III. Ao longo do tratamento terapêutico, dá-se ao paciente um tipo de descoberta de si, experiencial e eficaz.

São corretas:

- A) apenas a alternativa I.
- B) apenas as alternativas I e II.
- C) todas as alternativas.
- D) apenas as alternativas II e III.
- E) apenas as alternativas I e III.

13

Quando um paciente pergunta ao seu terapeuta se é ou não doente mental, se é ou não psicótico, de acordo com Paul Dewald convém proceder do seguinte modo:

- A) o terapeuta deve dizer claramente a sua convicção.
- B) o terapeuta não deve atender a tal demanda.
- C) o terapeuta deve explicar o sentido de “doente mental” e “psicótico”.
- D) o terapeuta deve desviar a atenção do paciente para questões mais importantes.
- E) o terapeuta deve averiguar primeiro o que tais termos significam para o paciente.

14

Um terapeuta com impulsos homossexuais latentes pode interpretar em seu paciente conflitos homossexuais desproporcionais à importância real que possuem. Segundo Dewald, essa atitude do terapeuta se constitui em:

- A) mera projeção.
- B) manifestação de contratransferência.
- C) manifestação de preconceito.
- D) manifestação de incompetência do terapeuta.
- E) inadequação terapêutica sem maiores consequências.

15

Segundo Rogers, entre as seguintes atitudes do paciente, há demonstração de transferência positiva quando:

- I. o paciente é pontual às sessões.
- II. o paciente vem bem arrumado às sessões.
- III. o paciente relata críticas de outras pessoas a respeito de outros tratamentos terapêuticos.

Assinale a alternativa correta.

- A) Apenas as alternativas I e II estão corretas.
- B) Apenas a alternativa I está correta.
- C) Todas as alternativas estão corretas.
- D) Apenas a alternativa II está correta.
- E) Apenas a alternativa III está correta.

16

“Quando o pai é um pai, e o filho é um filho; quando o irmão mais velho faz o papel de irmão mais velho e o mais novo, seu papel de irmão mais novo; quando marido é realmente marido e a esposa uma esposa, então há ordem.”

Esse texto do *I Ching*, dentro das dinâmicas intrafamiliares, é um exemplo de:

- A) impotência do eu isolado.
- B) fundamento do bom funcionamento sistêmico familiar.
- C) complementariedade dos opostos.
- D) reconhecimento da regra clara.
- E) unidade dos seres humanos.

17

Diante da grande dispersão das teorias e sistemas psicológicos, o psicólogo em formação ou o já formado tende a apresentar duas reações muito típicas e perniciosas: o dogmatismo e o ecletismo. No primeiro caso o psicólogo se blinda contra tudo que possa contestar suas crenças. No segundo, adota indiscriminadamente todas as crenças, métodos, técnicas e instrumentos disponíveis, para enfrentar os desafios da prática.

As reações supracitadas que são defesas contra a angústia, segundo Luis Claudio Figueiredo, podem ser classificadas como:

- A) bloqueio do acesso à experiência.
- B) manifestação de imaturidade profissional.
- C) tentativa de evitar críticas desqualificadoras.
- D) demonstração de sentido de pertença.
- E) temor de não possuir um posicionamento teórico.

18

No contexto do método psicodramático, Moreno atribui um papel fundamental à espontaneidade. A essa espontaneidade o autor atribui o seguinte conjunto de características:

- A) qualidade dramática e independência.
- B) originalidade e criatividade
- C) originalidade, independência e adequação.
- D) adequação, originalidade, criatividade e qualidade dramática.
- E) criatividade, independência, originalidade e adequação.

19

O Programa de Apoio a Desospitalização (PAD), na esteira do movimento antimanicomial, foi fundamentado nas seguintes premissas:

- I. necessidade de superar a crença de que o hospital psiquiátrico é o lugar ideal para o tratamento dos transtornos mentais.
- II. oferecer nos hospitais psiquiátricos, enquanto esses existirem, tratamento e não confinamento.
- III. acompanhar as experiências similares de outros países, sobretudo a da Itália.
- IV. respeitar e ampliar os direitos das pessoas, com transtornos mentais, tornando-as sujeitos do processo de superação de suas dificuldades.

As premissas corretas são:

- A) todas as quatro alternativas citadas.
- B) apenas as alternativas I e IV.
- C) apenas as alternativas I, II e IV.
- D) apenas as alternativas II e IV.
- E) apenas as alternativas I, III e IV.

20

Em seu artigo 20, o Código de Ética Profissional do Psicólogo estabelece oito orientações relativas à promoção pública de serviços. Entre essas orientações, encontramos:

- I. o Psicólogo não utilizará o preço do serviço como forma de propaganda.
- II. o Psicólogo seguirá, no estabelecimento do preço, as orientações de seu CRP.
- III. o Psicólogo não cobrará preços extorsivos.

- A) apenas a alternativa II está correta.
- B) apenas a alternativa III está correta.
- C) apenas as alternativas I e II estão corretas.
- D) todas as alternativas estão corretas.
- E) apenas a alternativa I está correta.

21

No que diz respeito ao diagnóstico nosológico das psicopatologias, são corretas as seguintes afirmações.

- A) Na população brasileira, entre as mulheres, os quadros clínicos mais prevalentes são os transtornos de alimentação (9%), os transtornos somatoformes (3%), e os transtornos depressivos (2,6%).
- B) Na população brasileira, entre os homens, há uma prevalência dos transtornos de ansiedade (8%) e dos (4,3%) transtornos de personalidade.
- C) Embora nem sempre uma psicoterapia objetive tratar um quadro clínico específico, é fundamental que o psicólogo possa diagnosticar corretamente os principais quadros descritos na literatura internacional, indicando tratamentos adequados para eles.
- D) Apenas o médico é a pessoa tecnicamente competente para diagnosticar as psicopatologias, pois ele é o único profissional que recebe treinamento para realizar tal função.
- E) O diagnóstico nosológico das psicopatologias pode ser obtido através de exames laboratoriais e ou de imagem, não se restringindo à avaliação psicológica do psicólogo e ou psiquiatra.

22

A história dos tratamentos psicológicos remonta à antiguidade. Contudo, o interesse do psicólogo clínico deve estar voltado para o ponto exato desta história onde a psicoterapia emerge como uma profissão da psicologia. Considerando a história da psicologia clínica responda qual questão abaixo é verdadeira.

- A) A psicologia clínica surge no início do século XX a partir do trabalho de psicanalistas como Freud e Adler.
- B) Apenas depois da Segunda Grande Guerra, os psicólogos clínicos passaram a trabalhar como psicoterapeutas.
- C) A principal expansão das psicoterapias a partir dos anos 50, que originou o campo atual das psicoterapias, ocorreu na França e Inglaterra.

- D) As principais modalidades de psicoterapias, como a psicanálise e as terapias comportamentais, têm sua origem ligada à psicologia clínica.
- E) Pode-se dizer que a história da psicologia clínica se sobrepõe à história das psicoterapias.

23

Ao ser questionado sobre os fundamentos que permitiriam ao leigo praticar a psicanálise sem uma formação médica, Freud justificou sua posição afirmando que:

- A) é apenas através do seu percurso pessoal em análise que o terapeuta adquire uma convicção dos processos que, mais tarde, o orientarão como analista.
- B) a psicanálise é uma nova ciência independente da medicina e da psicologia, pois ela possui seus próprios objetos de estudo.
- C) a psicanálise é uma nova psicologia que investiga processos que são alheios às preocupações dos médicos.
- D) a psicanálise não precisa ser exercida por médicos porque ela tem sua própria epistemologia, baseada no tripé supervisão, estudo e atendimento clínico.
- E) a psicanálise não é uma psicoterapia, por isso não precisa ser realizada por médicos.

24

Diferindo da psicologia científica, Freud não buscou no estudo da consciência o entendimento da natureza psicológica do homem. Para ele, a consciência deveria ser entendida como:

1. uma qualidade inconstante do aparelho psíquico.
2. um fenômeno ocasionado pela excitação da parte do ego imediatamente relacionada com o mundo externo.
3. uma capacidade inata do aparelho psíquico que tornaria os homens animais civilizados.
4. uma forma diferente de se referir ao ego.
5. um estado psicológico a ser alcançado na terapia.

- A) todas os itens estão corretos.
- B) todas os itens estão incorretos.
- C) apenas os itens 1 e 2 estão corretos.
- D) apenas os itens 4 e 5 estão corretos.
- E) apenas os itens 1 e 4 estão corretos.

25

Ao longo da sua vida Freud teve muitos colaboradores, deixando um vasto legado. No que diz respeito às teorias psicanalíticas posteriores a Freud, são corretas as seguintes afirmações.

1. No que diz respeito à psicologia do EGO, coube a H. Kohut a tarefa de demonstrar que o ego deveria ser visto como uma função psíquica ao invés de ser tomado como uma totalidade.

2. Para J. Lacan o momento decisivo de uma sessão analítica é aquele no qual o paciente sofre uma castração do desejo imaginário.
3. Como contribuição técnica à terapia psicanalítica, Winnicott criou o conceito de “*holding*” para descrever a função relacional exercida por uma *mãe suficientemente boa* com o seu bebê. Este conceito trouxe contribuições significativas para a compreensão da construção da relação terapeuta-paciente.
4. Hartmann, fundador da psicologia do Self, destacou a importância dos objetos originais (self-object) para a formação do Self da criança, indicando que o analista deveria cumprir uma função semelhante a estes objetos no curso da análise.
5. Entre as suas muitas contribuições ao campo psicanalítico, W. Bion substituiu o termo cura pelo conceito de crescimento mental.

- A) Estão corretas as afirmações 1, 2 e 3.
- B) Estão corretas as afirmações 3, 4 e 5.
- C) Estão corretas as afirmações 2, 3 e 5.
- D) Estão corretas as afirmações 1, 4 e 5.
- E) Todas as afirmações estão corretas.

26

A escolha feita por Freud de estabelecer a associação livre como uma regra fundamental para o seu novo tratamento foi motivada por razões práticas. Destaque, entre as afirmações a seguir, aquelas que indicam motivos que levaram Freud a fazer esta escolha.

1. Na psicanálise a influência sugestiva pode ser direcionada para o objetivo de vencer resistências, o que favorece o processo curativo.
2. Na psicanálise o terapeuta respeita a individualidade do paciente e não procura remoldá-lo de acordo com suas próprias idéias pessoais.
3. A psicanálise se constitui o único método possível de tratamento para certas enfermidades e, para outras, ela se constitui o método que rende os resultados mais efetivos e duradouros.
4. Visto os esforços do analista se dirigirem para as resistências do paciente, a técnica psicanalítica atingiu uma certeza e uma delicadeza que rivalizam com as da cirurgia.
5. Havia uma limitação no método hipnótico quanto à sua aplicação médica. Apenas um pequeno número de pessoas podia ser colocado em estado de profunda hipnose.

- A) Estão corretas as afirmações 1, 2 e 3.
- B) Estão corretas as afirmações 3, 4 e 5.
- C) Estão corretas as afirmações 2, 3 e 5.
- D) Estão corretas as afirmações 1, 4 e 5.
- E) Todas as afirmações estão corretas.

27

O questionamento científico acerca da efetividade das psicoterapias teve início nos anos 50 com Eysenck. Atualmente há fortes evidências de que psicoterapias são efetivas para muitas condições clínicas (Ceitlin e col, 2008). Sendo assim, quanto à eficácia das psicoterapias relativa aos tratamentos farmacológicos, de acordo com a literatura científica atual, pode-se escolher a psicoterapia como tratamento primário para as seguintes condições clínicas:

1. transtornos da personalidade.
2. transtornos de ajustamento.
3. fobias específicas.
4. transtorno obsessivo compulsivo.
5. dificuldades nas relações interpessoais.

- A) todos os itens estão corretos.
- B) todos os itens estão incorretos.
- C) apenas os itens 1, 2 e 3 estão corretos.
- D) apenas os itens 3, 4 e 5 estão corretos.
- E) apenas os itens 4 e 5 estão corretos.

28

São consideradas indicações para uma terapia de casal:

1. quando o casal está em crise aguda.
2. quando há incapacidade de um dos cônjuges em controlar a agressividade.
3. quando um dos cônjuges tem psicopatologia severa.
4. quando na terapia de família fica claro que as dificuldades da criança estão relacionadas aos conflitos mal resolvidos dos pais.
5. quando há algum segredo que não se pode ou não se quer compartilhar.

- A) apenas as afirmativas 1, 2 e 3 estão corretas.
- B) apenas as afirmativas 3, 4 e 5 estão corretas.
- C) apenas as afirmativas 4 e 5 estão corretas.
- D) apenas as afirmativas 2, 3 e 4 estão corretas.
- E) apenas as afirmativas 1, 3 e 4 estão corretas.

29

Existem diversas questões que devem ser consideradas na dinâmica e estrutura de uma família para que seja possível alcançar um diagnóstico do seu funcionamento. Dentre as alternativas listadas, assinale a que não deve ser considerada pelo terapeuta para o seu diagnóstico:

- A) o nível sócio-econômico e as características étnico-culturais da família.
- B) o momento atual da família.
- C) a capacidade da família de se comunicar e resolver conflitos.
- D) a motivação da família para o tratamento.
- E) a compatibilidade entre as crenças da família e as crenças do terapeuta.

30

A terapia de casal pode ser utilizada como um recurso para ajudar o casal a se separar. A terapia do divórcio, como é assim chamada a terapia de casal nesta condição, tem a finalidade de promover uma “boa separação”, preservando os filhos e ajudando o casal a chegar a um acordo de maneira amigável. Considerando esta importante função da terapia de casal, indique, dentre as situações listadas abaixo, aquela que não está comumente relacionada à separação dos casais.

- A) Quando o casamento ocorre durante a gravidez.
- B) Quando o casamento ocorre muito cedo.
- C) Quando o casal se mantém dependente economicamente dos pais.
- D) Quando o casal tira férias junto.
- E) Quando o casal vive muito perto das famílias de origem ou muito distante delas.

31

Dentre as afirmações encontradas abaixo assinale aquela que não está de acordo com a teoria do Psicodrama desenvolvida por J. Moreno.

- A) O método psicodramático usa, principalmente, cinco instrumentos: o palco, o sujeito, o diretor, os egos auxiliares e o público.
- B) São etapas do método psicodramático: o aquecimento, a dramatização e o compartilhamento.
- C) Para Moreno o estudo dos papéis é um importante elemento da sua prática clínica. O papel pode ser definido como uma pessoa imaginária, criada por um ator, mas não deve ser exercido como uma imitação de uma função social vivida pelo sujeito na sua realidade cotidiana.
- D) Para Moreno, Freud falhou em dois aspectos em sua teoria: ele rejeitou a importância da religião para a psicoterapia e foi indiferente aos movimentos sociais, como o socialismo e o comunismo.
- E) O adestramento da espontaneidade foi um conceito criado por Moreno que supõe a existência de um organismo apto a se manter em um estado flexível de um modo mais ou menos constante.

32

Embora não desconsidere as emoções, os comportamentos e o ambiente como fatores que influenciam o funcionamento psicológico, a Terapia Cognitiva (TC) concentra suas atenções no pensamento do paciente. No que diz respeito à Terapia Cognitiva (TC) é correto afirmar que:

- A) na terapia cognitiva é natural que o paciente entenda e aceite, espontaneamente, que seus sintomas estão relacionados às suas crenças.
- B) a terapia cognitiva supõe que não é necessário conhecer as causas dos problemas emocionais para solucioná-los.

- C) a primeira teoria cognitivista foi criada por A. Beck ao estabelecer o modelo cognitivo da depressão.
- D) a terapia cognitiva (TC) supõe que as crenças pessoais determinam as emoções humanas.
- E) o terapeuta cognitivo, diferentemente do terapeuta comportamental, não indica tarefas, enfatizando a relação terapêutica.

33

Embora tenha surgido como parte de um mesmo campo dentro da psicologia, nas últimas décadas, a influência do cognitivismo sobre o campo das terapias comportamentais tem sido cada vez maior. Costa (2002, p. 61) chamou este acontecimento de tendência integracionista. No que tange a esta zona de contato entre comportamentalismo e o cognitivismo, é correto afirmar que:

- A) a tendência integracionista é uma expressão da evolução do conhecimento científico que tem demonstrado que as terapias cognitivas são mais efetivas que as demais terapias.
- B) a fusão entre as terapias comportamentais e cognitivistas é possível, pois do ponto de vista epistemológico não existe qualquer incompatibilidade entre a teoria do behaviorismo radical de Skinner e as teorias mentalistas dos cognitivistas.
- C) para Skinner, crenças não são mediadores internos, elas se referem à probabilidade de comportamento ou à descrição de probabilidade e, por isso, devem ser explicadas a partir da história de vida dos indivíduos.
- D) na terapia cognitiva TC, as crenças são tomadas como conteúdos emocionais responsáveis pelos comportamentos.
- E) na terapia analítico-comportamental (TAC) o processo terapêutico está voltado para o controle e modificação das crenças sobre o ambiente, buscando, com isso, alcançar mudanças no repertório comportamental aumentando a adaptabilidade do indivíduo ao meio.

34

Quanto aos fundamentos da terapia analítico-comportamental (TAC), é incorreto afirmar que:

- A) além do Behaviorismo radical de Skinner, a terapia analítico-comportamental (TAC) também sofreu influências da teoria da aprendizagem social de Bandura.
- B) o questionamento socrático é um recurso usado pelo terapeuta para modificar o repertório comportamental do paciente
- C) o processo terapêutico analítico comportamental pode ser dividido em 3 etapas didaticamente: inicial, intermediária (intervenção) e terminal.
- D) a análise funcional é utilizada no trabalho do terapeuta analítico-comportamental (TAC) para interpretar os dados coletados.
- E) o ponto central da intervenção analítico-comportamental é promover mudanças no ambiente externo, a fim de modificar padrões de interação pública e privada do paciente.

35

Os pensamentos irracionais e sua relação com as emoções foram destacados por A. Ellis nos anos 50, dando origem ao primeiro modelo de terapia cognitivo comportamental criado, a *Rational Emotional Behavior Therapy (REBT)*. Seguindo este mesmo caminho, A. Beck utilizou a cognição para estabelecer uma nova psicopatologia, enfatizando as crenças como base para os processos emocionais. No que concerne ao estudo das crenças, relativo às terapias cognitivas (TCs), assinale a alternativa incorreta.

- A) Na origem da maioria dos problemas emocionais, podem ser encontradas crenças centrais.
- B) Atualmente, a ênfase da terapia cognitiva (TC) está direcionada para a descoberta dos padrões cognitivos do paciente.
- C) As crenças se organizam em múltiplos níveis podendo ser classificadas como superficiais (intermediárias ou condicionais) ou nucleares (centrais).
- D) O *continuum cognitivo* é uma técnica utilizada quando a distorção predominante é o pensamento catastrófico.
- E) Crenças disfuncionais são mantidas ao longo da vida devido às distorções cognitivas que filtram os dados da realidade confirmando a própria crença. São exemplos destas distorções: pensamento tudo ou nada, hipergeneralização, adivinhação e catastrofização.

36

Analise o exemplo clínico abaixo.

“Hamilton, 27 anos, foi levado ao serviço de urgência psiquiátrica pela polícia, pois corria em altíssima velocidade em via pública e, intencionalmente, abalrou uma das viaturas policiais estacionadas. Foi notado o seu comportamento estranho, eufórico e desinibido, logorreico, vangloriando-se do seu feito e dizendo ser o Ayrton Senna do Brasil. Não se mostrou agressivo, mas resistiu à abordagem policial sem entender o motivo da mesma. À admissão é cordato, com contato fácil, bizarramente afetuoso, abraçando funcionários, dizendo falar várias línguas e insistindo em se expressar em árabe, inglês, francês, hindu, guatemalteco e senegalês. De fato só conseguia pronunciar algumas palavras caricatas, estereotipadas, com um sotaque fajuto que o fazia rir a si mesmo e aos outros. Parecia o tempo todo envolvido em uma brincadeira que, paradoxalmente, levava a sério. O fluxo das idéias, planos e projetos era intenso a ponto de se perder no curso do próprio raciocínio e não conseguir terminar a maior parte das idéias e frases que ensinava. Propõe planos mirabolantes para a reforma do Brasil ou a invenção de um trem bala com a velocidade da luz. A informação posterior da família revelou que ele apresenta tais crises anualmente, sempre na mesma época. Nega uso de drogas (Martins, 2003, p.209).”

Indique em qual categoria abaixo o quadro descrito pode ser enquadrado:

- A) Transtornos depressivos.
- B) Transtorno do uso de substâncias.
- C) Transtornos bipolares.
- D) Transtornos dissociativos.
- E) Transtornos da personalidade.

37

No que se refere à formulação do diagnóstico de quadros relacionados ao CID 10 e ao DSM IV, marque a afirmação incorreta.

- A) A anorexia se diferencia da bulimia nervosa devido à presença de comportamentos recorrentes para evitar ganho de peso, tais como autoindução de vômito e ingestão de laxantes.
- B) O transtorno de somatização é caracterizado pela presença de queixas somáticas múltiplas, recorrentes e clinicamente significativas, mas que aparentemente não são devidas a nenhuma condição clínica relevante.
- C) Assim como o transtorno de somatização, o transtorno dismórfico corporal é uma subcategoria dos transtornos somatoformes.
- D) Transtorno obsessivo compulsivo pode ser caracterizado pela predominância de atos compulsivos ou de pensamentos obsessivos.
- E) São sintomas comumente relatados por pacientes que sofrem um ataque de pânico: sudorese, sensação de sufocamento, dor ou desconforto no peito e taquicardia.

38

Como parte dos muitos sistemas de psicoterapia que emergiram nos EUA após a Segunda Grande Guerra, Frederick S. Perls fundou em 1952 o Instituto Nova-Iorque de Gestalt-terapia. Com relação ao sistema de terapia criado por Perls (a Gestalt-terapia), é correto afirmar que:

- A) as principais influências teóricas da Gestalt-terapia foram a psicanálise, a psicologia da gestalt, o existencialismo e a terapia comportamental de A. Ellis. (REBT).
- B) na Gestalt-terapia a concepção do todo é abandonada em face de uma maior valorização das singularidades do sujeito como um ser único.
- C) a ênfase da terapia se dá sobre os conteúdos infantis, o que se configura uma reminiscência da influência psicanalítica de Freud sobre o trabalho clínico da Gestalt.
- D) na Gestalt-terapia há uma grande preocupação com a forma, uma consequência natural da orientação fenomenológica herdada por Perls.
- E) a abordagem terapêutica de Perls foca a cura como um processo de crescimento e autocompreensão. Para ele, a consciência é um estado limitado; desse modo o indivíduo maduro deve aprender a pedir ajuda e viver em comunidade.

39

Carl Rogers foi um dos primeiros psicólogos americanos a se tornar psicoterapeuta. Rogers já trabalhava como psicólogo clínico desde os anos 30, mas foi apenas nos anos 50 que ele estabeleceu um modelo próprio de terapia que ficou conhecida como Terapia Centrada na Pessoa (cliente). Com base nas idéias de Rogers sobre a psicoterapia, indique qual das sentenças abaixo está incorreta.

- A) Para Rogers o ser humano é capaz de se autodeterminar, ou seja, ele pode mudar o modo como vê a si mesmo a partir de suas experiências atuais.
- B) A terapia rogeriana privilegia os elementos emotivos e ou efetivos em detrimentos dos elementos intelectuais.
- C) A relação terapêutica é vista por Rogers como um instrumento de auto conhecimento e mudança devendo ser baseada na transferência.
- D) Um dos principais objetivos da terapia rogeriana é promover insights.
- E) Rogers acredita que a terapia libera capacidades já presentes no indivíduo em estado latente.

40

Leia o exemplo clínico abaixo e depois responda a questão proposta:

“Ana 42 anos, compareceu ao atendimento em consultório referindo que, após o marido tê-la deixado, passou a sentir-se triste, sem vontade de realizar as atividades laborativas, e a evitar eventos sociais em que pudesse estar em contato com outras pessoas. Relatou que perdeu cerca de cinco quilos, que se sente feia, desinteressante e que se considera uma pessoa de má sorte. Tem dormido pouco e passou a usar tranqüilizantes em doses progressivas. Na consulta, compareceu sem o uso de maquiagem (“ algo incomum”) e relata que tem se achado estranha, pois adorava olhar-se no espelho e não quer agora nem passar por perto de um. Ana considera, ainda, que a melhor coisa que ela poderia fazer seria sumir. Quando questionada, refere que o melhor para os outros, inclusive para os seus filhos é que ela morra, pois eles estariam melhor se vivessem com o pai. Diz que não termina com a própria vida por ser muito religiosa. Refere, ao final do relato, que o psicoterapeuta deveria esquecer o que ela disse e não se preocupar com ela, pois não haveria meio de ajudá-la a sair desse estado (Abreu e col, p. 383).”

Com base no exemplo clínico dado, indique qual afirmação é falsa.

- A) Como não é possível avaliar o tempo dos sintomas, o exemplo acima pode indicar um episódio depressivo maior.

- B) Insônia, dificuldade de concentração e pensamentos de morte são sintomas típicos de um episódio depressivo maior.
- C) Para que seja considerado um transtorno depressivo maior, o quadro clínico deve ser caracterizado por um ou mais episódios depressivos sem a presença de episódios maníacos, mistos ou hipomaníacos.
- D) O episódio depressivo pode ter um caráter endógeno sendo provocado por alterações hormonais, abstinência de drogas ou medicamentos.
- E) As pesquisas baseadas em evidências têm demonstrado que os transtornos depressivos não devem ser tratados com psicoterapias psicodinâmicas.

PROVA DISCURSIVA

1. Ao receber as Folhas de Texto Definitivo para as respostas das questões discursivas, verifique imediatamente se o **número de seqüência** (canto superior direito) confere com o número impresso no seu CARTÃO-RESPOSTA.
2. A prova discursiva deverá ser manuscrita, em letra legível, com caneta esferográfica de tinta **preta ou azul**; não serão permitidas interferências e/ou participação de outras pessoas.
3. As Folhas de Texto Definitivo da prova discursiva não poderão ser assinadas, rubricadas ou conter, em outro local, que não o apropriado, qualquer palavra ou marca que possibilite a identificação do(a) candidato(a). Portanto, a detecção de qualquer marca identificadora, no espaço destinado à transcrição do texto definitivo, acarretará a anulação da prova.
4. As Folhas de Texto Definitivo serão os únicos documentos válidos para avaliação da prova. As folhas para rascunho no caderno de prova é de preenchimento facultativo e não valerá para tal finalidade.
5. A resposta de cada questão deverá ter extensão máxima de 30 linhas.

QUESTÕES

1
Um psiquiatra telefona ao psicólogo para encaminhar um paciente. Em seu encaminhamento explica que se trata de uma criança de 10 anos de idade e que apresenta dificuldades na escola (não consegue se concentrar, tem poucos colegas e suas notas têm baixado recentemente). O psiquiatra, conseqüentemente, solicita uma avaliação psicológica desse paciente para ajudá-lo em sua avaliação do caso.
De acordo com Jurema Alcides CUNHA, descreva quais os passos a serem seguidos pelo psicólogo para que a avaliação seja realizada com sucesso.

2
No artigo 10 do Código de Ética do Profissional do Psicólogo, há a previsão da possibilidade de quebra de sigilo. Discorra sobre essa possibilidade, dando um exemplo de situação clínica e a base da decisão.

3
Leia o exemplo clínico abaixo e responda as questões propostas.

“Ex-funcionário público de 56 anos, há dois anos aposentado, há cerca de cinco meses queixando-se de fraqueza, desânimo, tendo se desligado do convívio com os amigos, familiares e antigos colegas de trabalho. Foi gradativamente ficando mais isolado, se alimentando e dormindo pouco, ia cedo para a cama, lá ficava e adormecia, mas acordava no meio da madrugada e não mais conciliava o sono. Passou a recusar alimentação, alegando falta de apetite, ficando o dia todo recolhido à cama sem se preocupar com a higiene e aparência pessoal. Depois de quatro meses, já havia perdido 16 quilos; a anorexia, a insônia, a apatia e a inércia já tendo definitivamente se instalado, tendo chegado a fazer suas necessidades nas próprias vestes. Fora internado após tentativa de suicídio por enforcamento. Na enfermaria, mostrava-se inibido, com lentidão psicomotora severa, encontrado sempre em seu leito com a mímica facial contraída, grave ou sentado, cabisbaixo, no pátio externo da enfermaria. Pouco falava, mas quando respondia o fazia com a voz baixa, sussurrada, e para afirmar um discurso niilista, dizendo que “nada vale a pena”, que só espera morrer logo porque ele não presta, que toda a sua vida foi em vão, um vazio, uma nulidade afirmando ter cometido todo tido de vilania (Martins, 2003, p.209).”

Tomando como base o exemplo clínico acima apresentado, responda as seguintes questões.

- A) Elabore uma hipótese diagnóstica segundo os critérios do CID 10 ou do DSM IV, justificando sua escolha tecnicamente.
- B) Descreva como você trabalharia. Estabeleça um projeto terapêutico para o paciente definindo a modalidade de terapia (individual, casal ou grupo), a forma dos atendimentos (duração das consultas e periodicidade) e as técnicas terapêuticas a serem utilizadas.
- C) No caso acima descrito, em face do impulso suicida, o paciente foi internado. Descreva como um psicólogo clínico deve agir diante de um quadro de tentativa de suicídio. Discuta a indicação da internação procedida, suas conseqüências e possíveis alternativas.
- D) Indique se há necessidade de um trabalho multidisciplinar, justificando suas indicações e demonstrando os benefícios trazidos pelos outros profissionais para o trabalho do psicólogo clínico.
- E) Descreva e justifique a maneira como você orientaria a família a atuar no conjunto do tratamento indicado.

4
O Brasil tem vivido nos últimos anos uma disputa comercial pelo campo dos tratamentos mentais que se tornou pública através das discussões sobre a lei do ato médico. Em face deste cenário é fundamental que o psicólogo clínico, independente da sua abordagem de trabalho, conheça sua história e saiba definir conceitualmente o seu campo de atuação. Partindo deste pressuposto, estabelecendo as atribuições que competem a cada profissional, diferencie os **campos de trabalho** do psicoterapeuta, do psicólogo clínico, do psicanalista e do psiquiatra.

FOLHA RASCUNHO – Q 1

10

20

30

FOLHA RASCUNHO – Q 2

10

20

30

FOLHA RASCUNHO – Q 3

10

20

30

FOLHA RASCUNHO – Q 4

10

20

30