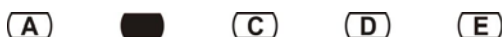


PSICOLOGIA DO TRÂNSITO

LEIA AS INSTRUÇÕES ABAIXO

1. Você recebeu o **CADERNO DE PROVA** composto por **40** questões objetivas e **4** discursivas.
2. O **CARTÃO-RESPOSTA**, que será entregue pelo fiscal durante a prova, é destinado às respostas das questões objetivas expostas neste caderno.
3. Quando o **CARTÃO-RESPOSTA** estiver em suas mãos, confira-o para saber se está em ordem e se corresponde ao seu nome. Em caso de dúvidas, solicite orientação ao fiscal.
4. No **CARTÃO-RESPOSTA**, a marcação das letras correspondente às respostas certas deve ser feita utilizando caneta esferográfica azul ou preta, cobrindo a letra e preenchendo todo o espaço do campo. Marcações com caneta hidrográfica, tinteiro e outras poderão acarretar prejuízo para o candidato. A leitora ótica é sensível às marcas escuras; portanto, preencha os campos de marcação completamente, tomando cuidado para não ultrapassar o espaço determinado, conforme exemplo abaixo:



A transcrição das marcações é de inteira responsabilidade do candidato.

5. Tenha cuidado para **NÃO DANIFICAR** o **CARTÃO-RESPOSTA**, pois o mesmo não poderá ser substituído.
6. Para cada uma das questões objetivas são apresentadas 5 alternativas classificadas com as letras: A, B, C, D e E, com apenas uma que responde ao quesito proposto. O candidato deve assinalar **UMA RESPOSTA**. A marcação em mais de uma alternativa anula a questão, mesmo que uma das respostas esteja correta.
7. Reserve, no mínimo, os 20 minutos finais para preencher o **CARTÃO-RESPOSTA**. Não será concedido tempo adicional para o preenchimento.
8. O candidato poderá retirar-se definitivamente do recinto de realização da prova, após 1 hora do seu início (sem levar este caderno).
9. O candidato somente poderá levar consigo o caderno de prova, após 4 horas do início da prova.
10. É terminantemente proibido ao candidato copiar seus assinalamentos feitos no **CARTÃO-RESPOSTA** da prova objetiva.
11. A duração total das provas objetiva e discursiva é de 4 horas e 30 minutos, incluindo o tempo destinado ao preenchimento do **CARTÃO-RESPOSTA**.
12. **SERÁ ELIMINADO** o candidato que:
 - a) utilizar, durante a realização das provas, qualquer aparelho eletrônico de comunicação. Se você estiver com calculadora ou agenda eletrônica, *bip*, *pager*, telefone celular, *walkman*, relógio com calculadora ou qualquer outro equipamento deste tipo, desligue-o;
 - b) ausentar-se da sala em que se realizam as provas levando consigo o **CARTÃO-RESPOSTA** e/ou o **CADERNO DE PROVA** (antes do tempo estabelecido) e
 - c) recusar-se a entregar o material para o fiscal quando terminar o tempo estabelecido.

ATENÇÃO: AO TERMINAR SUA PROVA, NÃO ESQUEÇA DE ENTREGAR AO FISCAL O CARTÃO-RESPOSTA ASSINADO E AS FOLHAS DE TEXTO DEFINITIVO.

BOA PROVA



www.quadrix.org.br

1

Com base no “Relatório final da ação conjunta de fiscalização: pesquisa exploratória sobre o processo de avaliação psicológica para a obtenção da Carteira Nacional de Habilitação”, pode ser afirmado que:

- I. Em relação ao local de trabalho do psicólogo, grande parte possui as condições adequadas de funcionamento, garantindo sigilo e segurança, e possuindo local próprio para avaliação individual e coletiva e a guarda do material de avaliação psicológica.
- II. O tempo médio gasto com a entrevista psicológica é de 20 minutos.
- III. Mais da metade dos psicólogos entrevistados afirmaram ter utilizado, em algum momento, cópias reprográficas do material de teste.
- IV. Mais de 80% dos entrevistados realizam a avaliação psicológica apenas de forma individual.
- V. Menos de 20% dos psicólogos contratam estagiários para participar do processo de avaliação psicológica.

Assinale a alternativa correta:

- A) apenas os itens I, II e III estão corretos.
- B) apenas os itens I, II e V estão corretos.
- C) apenas os itens I, IV e V estão corretos.
- D) apenas os itens II, III e IV estão corretos.
- E) apenas os itens II, III e V estão corretos.

2

Com base na Resolução CFP nº 007/2003, é possível afirmar que:

- I. O parecer psicológico deve conter 5 (cinco) itens: identificação, descrição da demanda, procedimento, análise e conclusão.
- II. O relatório psicológico é uma peça de natureza e valor científicos, devendo conter narrativa detalhada e didática, com clareza, precisão e harmonia, tornando-se acessível e compreensível ao destinatário.
- III. A declaração é um documento no qual não deve ser feito o registro de sintomas, situações ou estados psicológicos.
- IV. O resultado de um teste deve ser transcrito fielmente, seguindo as orientações do seu respectivo manual.
- V. No atestado psicológico os registros devem estar transcritos de forma corrida, separados apenas pela pontuação e sem parágrafos. No caso em que seja necessária a utilização de parágrafos, o psicólogo deverá preencher esses espaços com traços.

Assinale a alternativa correta:

- A) apenas os itens I, II e V estão corretos.
- B) apenas os itens I, III e IV estão corretos.
- C) apenas os itens II, III e IV estão corretos.
- D) apenas os itens II, III e V estão corretos.
- E) apenas os itens III, IV e V estão corretos.

3

Com base no Código de Ética dos Psicólogos, é possível afirmar que:

- I. O psicólogo atuará com responsabilidade social, analisando crítica e historicamente a realidade política, econômica, social e cultural.
- II. É vedado ao psicólogo encaminhar para outro profissional o indivíduo que solicitar seus serviços, sem antes realizar uma avaliação psicológica, considerando as variáveis históricas e situacionais do indivíduo.
- III. É vedado ao psicólogo interferir na validade e fidedignidade de instrumentos e técnicas psicológicas.
- IV. O psicólogo zelar para que o exercício profissional seja efetuado com dignidade, rejeitando situações em que a Psicologia esteja sendo aviltada.
- V. É dever do psicólogo prestar serviços profissionais em situações de calamidade pública ou de emergência, sem visar benefício pessoal.

Assinale a alternativa correta:

- A) apenas os itens I, II, III e IV estão corretos.
- B) apenas os itens I, II, III e V estão corretos.
- C) apenas os itens I, III, IV e V estão corretos.
- D) apenas os itens II, III, IV e V estão corretos.
- E) todos os itens estão corretos.

4

No artigo “Drogas ilícitas e trânsito: problema pouco discutido no Brasil”, Ponce e Leyton (2008) fornecem dados sobre o problema do uso de drogas por motoristas, a legislação brasileira referente a drogas e direção veicular, assim como também quais medidas poderiam ser adotadas para que os acidentes de trânsito relacionados ao uso de drogas fossem reduzidos. Considerando o exposto pelos autores, observe se as sentenças abaixo são Verdadeira (V) ou Falsa (F).

- I. O álcool é a substância psicoativa mais encontrada em vítimas fatais de acidentes de trânsito.
- II. Estudos demonstram a existência de relação entre o uso de álcool e outras drogas lícitas ou não.
- III. À diferença do que muitas vezes se pensa, estudos de caso mostram que as anfetaminas não têm um efeito negativo nas capacidades de dirigir.
- IV. Os efeitos das drogas no desempenho dos motoristas ainda não são suficientemente conhecidos, pois há relatos de motoristas que apresentaram incremento na capacidade de dirigir sob influência de estimulantes como a cocaína.
- V. Especificamente no Brasil, há necessidade de mais estudos para determinar o potencial de prejuízo das diferentes drogas nos motoristas envolvidos em acidentes.

Assinale a alternativa que indica corretamente a seqüência de respostas, da primeira à última sentença:

- A) V, V, F, V, F
- B) F, V, V, F, V
- C) F, F, V, F, V
- D) V, F, F, V, F
- E) V, V, F, F, V

5

Não são modalidades de Documentos Escritos, produzidos pelo psicólogo, decorrentes de avaliação psicológica:

- I. Declaração.
- II. Atestado psicológico.
- III. Relatório / Laudo psicológico.
- IV. Parecer psicológico.
- V. Resultado de teste.

Assinale a alternativa correta:

- A) apenas os itens I, II e V estão corretos.
- B) apenas os itens I, III e IV estão corretos.
- C) apenas os itens I, IV e V estão corretos.
- D) apenas os itens II, III e V estão corretos.
- E) apenas os itens II, IV e V estão corretos.

6

Campos (2003) cita 5 (cinco) condições que devem ser respeitadas para que o método de pesquisa em psicologia possa ser considerado científico. São elas:

- I. Verificação empírica.
- II. Definição dos testes a serem utilizados.
- III. Definição operacional.
- IV. Observação controlada.
- V. Resultados esperados.
- VI. Generalização estatística.
- VII. Confirmação empírica.
- VIII. Descrição clara das referências utilizadas.

Assinale a alternativa correta:

- A) apenas os itens I, II, III, V e VIII estão corretos.
- B) apenas os itens I, III, IV, VI e VII estão corretos.
- C) apenas os itens II, III, IV, VI e VII estão corretos.
- D) apenas os itens II, IV, VI, VII e VIII estão corretos.
- E) apenas os itens III, IV, V, VII e VIII estão corretos.

7

De acordo com o artigo "Inovações tecnológicas aumentam a segurança no trânsito?" (Rocha, 2005), é possível afirmar que:

- I. A Teoria de Homeostase do Risco afirma que a avaliação de riscos seria uma condição inerente à espécie humana, afirmando que o fato de aumentar a segurança dos veículos automotores e melhorar as condições viárias, em nada influenciariam tal avaliação de risco.
- II. Atribuir à avaliação de riscos um papel preponderante na determinação do grau de segurança no trânsito pareceria uma proposição inseqüente ou inconsistente, pois poderia sugerir desprezo ou temor pelo avanço ou progresso tecnológico.
- III. Os motoristas têm idéias arraigadas a respeito de prevenção a acidentes, acreditando que melhores condições das estradas, ótima sinalização e outros benefícios, por si só, melhorarão as estatísticas de trânsito, quando na verdade podem apenas melhorar o desempenho do trânsito.

- IV. Pareceria existir uma conscientização crescente dos motoristas, no que se refere à melhoria das condições de segurança de seus veículos automotores, aliado a uma maior fiscalização por parte das autoridades responsáveis.
- V. A Teoria de Homeostase do Risco apresenta ressalvas quanto à eficácia das inovações tecnológicas, pois levariam os motoristas a subestimarem os riscos.

Assinale a alternativa correta:

- A) apenas os itens I e III estão corretos.
- B) apenas os itens II e V estão corretos.
- C) apenas os itens I, II e IV estão corretos.
- D) apenas os itens II, III e V estão corretos.
- E) apenas os itens III, IV e V estão corretos.

8

Ao verificar evidências de validade no contexto do trânsito para um teste de atenção concentrada, os autores Rueda e Gurgel (2008) verificaram que:

- I. As pessoas que estavam cursando ou tinham concluído a universidade apresentaram maiores níveis de atenção ao serem comparadas com pessoas com uma escolaridade menor, sugerindo a necessidade de criar tabelas normativas específicas em função da variável escolaridade.
- II. A avaliação da atenção concentrada pareceria não ser uma variável necessária para ser aferida no processo de obtenção da CNH, uma vez que a atenção alternada e a atenção dividida pareceriam estar mais relacionadas ao fato da pessoa vir a se envolver ou não em acidentes de trânsito.
- III. Os participantes da pesquisa que exerciam atividade remunerada no contexto do trânsito apresentaram uma média de pontos em atenção concentrada maior que o grupo que não exercia tal atividade.
- IV. Os candidatos que desejavam obter a CNH apresentaram maiores pontuações em atenção concentrada, quando comparados aos candidatos que procuraram a renovação e a mudança de categoria da CNH.
- V. Os indivíduos que possuíam CNH nas categorias C, E e D apresentaram menores desempenhos em atenção concentrada, quando comparados com indivíduos que possuíam CNH nas categorias A, AB e B.

Assinale a alternativa correta:

- A) apenas os itens I, IV e V estão corretos.
- B) apenas os itens II, III e IV estão corretos.
- C) apenas os itens II, IV e V estão corretos.
- D) todos os itens estão corretos.
- E) todos os itens estão incorretos.

9

No livro "Comportamento Humano no Trânsito", Rozestraten (2003) discute as interrelações entre o ambiente, o trânsito e a psicologia. Com base no trabalho do autor, assinale Verdadeiro (V) ou Falso (F) nas sentenças abaixo.

- I. A psicologia do trânsito dever-se-ia preocupar apenas com o desempenho dos motoristas, uma vez que os mesmos fazem parte do ambiente.
- II. No ambiente, condições adversas de luz, do tempo, da via, do veículo e do próprio trânsito poderiam contribuir para provocar acidentes.
- III. A relação existente entre o ambiente, o trânsito e a psicologia deveria ser mais pesquisado, uma vez que ainda não há clareza de qual a influência que cada um deles exerce nos outros.
- IV. Uma possível ação dos psicólogos em relação ao trânsito poderia ser: ajudar na promoção da educação ambiental, na qual deveria ser incluída a educação ambiental para o trânsito.
- V. A interfase da psicologia do trânsito com a psicologia ambiental está no próprio ambiente, uma vez que sem ambiente não há trânsito.

Assinale a alternativa que indica corretamente a seqüência de respostas, da primeira à última sentença:

- A) F, V, F, V, V
- B) F, F, F, F, V
- C) V, V, F, F, V
- D) V, V, F, V, F
- E) F, V, V, F, V

10

Segundo a Resolução CFP nº 007/2009 a entrevista psicológica realizada com candidatos à CNH e condutores de veículos é obrigatória e individual e deve considerar os seguintes indicadores como informações básicas.

- I. Histórico familiar.
- II. Histórico escolar e profissional.
- III. Informação sobre segurança no trânsito.
- IV. Identificação pessoal.
- V. Motivo da avaliação psicológica.
- VI. Aspectos da conduta social.
- VII. Envolvimento em infrações e acidentes de trânsito.
- VIII. Opiniões sobre cidadania e trânsito.
- IX. Indicadores de saúde/doença.
- X. Sugestões para redução de acidentes de trânsito.

Assinale a alternativa correta:

- A) apenas os itens I, II, III, IV, V e VIII estão corretos.
- B) apenas os itens I, II, IV, V, VI e IX estão corretos.
- C) apenas os itens II, IV, VII, VIII, IX e X estão corretos.
- D) apenas os itens IV, V, VI, VIII, IX e X estão corretos.
- E) todos os itens estão corretos.

11

De acordo com a Resolução CFP nº 016/2002, é possível afirmar que:

- I. A avaliação psicológica no contexto do trânsito não pode ser realizada em centros de formação de condutores.
- II. O psicólogo só poderá realizar avaliação psicológica em centros de formação de condutores com prévia autorização do seu respectivo Conselho Regional que, por sua vez, solicitará autorização ao CFP.
- III. Aos psicólogos peritos responsáveis pela avaliação psicológica no contexto do trânsito é vedado estabelecer qualquer vínculo, seja como pessoa física ou jurídica, com os centros de formação de condutores.
- IV. A avaliação psicológica para condutores pode ser realizada em centros de formação de condutores, dependendo do estado da federação em que a mesma seja realizada.
- V. A avaliação psicológica para condutores pode ser realizada em centros de formação de condutores, uma vez que tal procedimento está amparado em resoluções específicas do CONTRAN.

Assinale a alternativa correta:

- A) apenas os itens I e III estão corretos.
- B) apenas os itens II e IV estão corretos.
- C) apenas os itens II, IV e V estão corretos.
- D) apenas o item V está correto.
- E) todos os itens estão incorretos.

12

Considerando os apontamentos de Marín e Queiroz (2000), observe se as sentenças abaixo são Verdadeira (V) ou Falsa (F).

- I. Embora o sono seja um elemento dos mais importantes na causa dos acidentes de trânsito, ele é muito pouco estudado, principalmente pela dificuldade de se pesquisar essa variável após a ocorrência de um acidente.
- II. Enquanto a lei, a sociedade e a justiça brasileiras são excessivamente tolerantes com motoristas alcoolizados, na Europa e nos EUA a lei não faz muita diferenciação entre um motorista alcoolizado que mata uma pessoa e um crime premeditado.
- III. A questão referente à educação de motoristas reincidentes é um aspecto importante para a diminuição dos índices de acidentes de trânsito.
- IV. Mesmo os países industrializados, que implementam várias medidas para conter a violência e os acidentes no trânsito, e que destinam custos que crescem a cada ano para esses temas específicos, não têm conseguido estabilizar os problemas.
- V. A questão cultural na transformação de valores referentes ao trânsito é da maior importância em qualquer campanha de prevenção de AT.

Assinale a alternativa que indica corretamente a seqüência de respostas, da primeira à última sentença:

- A) V, F, V, F, V
- B) F, F, V, F, V
- C) V, V, V, F, V
- D) F, V, F, V, V
- E) V, V, V, V, V

13

Ao discorrer sobre a educação como promotora de comportamentos socialmente significativos no trânsito, Hoffmann e Luz Filho (2003), no livro "Comportamento Humano no Trânsito", afirmam que:

- I. A educação ético-social engloba a educação para o trânsito, e ambas estão inseridas na educação social, de onde obtêm os fundamentos teóricos e metodológicos.
- II. A sociedade ocidental tem se deparado com uma série de problemas relacionados ao planejamento e à necessidade de melhoria dos sistemas educacionais voltados ao trânsito.
- III. A educação para o trânsito, tanto para adultos como para crianças, é uma prioridade no atual Código de Trânsito Brasileiro.

Assinale a alternativa correta:

- A) apenas os itens I e II estão corretos.
- B) apenas os itens I e III estão corretos.
- C) apenas os itens II e III estão corretos.
- D) todos os itens estão corretos.
- E) todos os itens estão incorretos.

14

Silva e Günther, no trabalho "Psicologia do trânsito no Brasil: de onde veio e para onde caminha?", realizam algumas reflexões e apontam alguns caminhos pelos quais a psicologia do trânsito poderá ou deverá percorrer em seu itinerário. Dentre os apontamentos dos autores, pode ser mencionado que:

- I. No campo profissional é necessário que o psicólogo expanda as suas atividades para fora das clínicas e dos DETRANS, ocupando outros campos potenciais de atuação e desenvolvendo práticas inovadoras.
- II. No campo acadêmico deve ser dada maior ênfase ao ensino da avaliação psicológica, uma vez que a mesma se configura como parte fundamental da atuação do psicólogo na área do trânsito.
- III. Diversas medidas têm sido implementadas a fim de reduzir os efeitos negativos do transporte motorizado, privilegiando os modos não motorizados e coletivos de circulação.
- IV. A partir da exigência da Resolução nº 267/2008 do CONTRAN, que estabelece que em 2013 só serão credenciados os profissionais portadores de título de especialista em psicologia do trânsito reconhecido pelo CFP, as universidades terão um papel crucial no desenvolvimento da psicologia do trânsito.

Assinale a alternativa correta:

- A) apenas os itens I e II estão corretos.
- B) apenas os itens I e III estão corretos.
- C) apenas os itens II e III estão corretos.
- D) todos os itens estão corretos.
- E) todos os itens estão incorretos.

15

A Política Nacional de Trânsito busca atingir alguns objetivos. Dentre eles encontram-se:

- I. Promover o exercício da cidadania, incentivando o protagonismo da sociedade com sua participação nas discussões dos problemas e das soluções, em prol da consecução de um comportamento coletivo seguro, respeitoso e não agressivo no trânsito, de respeito ao cidadão, considerado como o foco dos esforços das organizações executoras da Política Nacional de Trânsito.
- II. Fomentar o aprimoramento dos psicólogos e médicos que atuam na área de avaliação no trânsito, como uma forma de responder aos questionamentos e dúvidas da sociedade, assim como também, para fornecer subsídios para o seu trabalho.
- III. Priorizar a preservação da vida, da saúde e do meio ambiente, visando à redução do número de vítimas, dos índices e da gravidade dos acidentes de trânsito e da emissão de poluentes e ruídos.
- IV. Estimular a mobilidade e a acessibilidade a todos os cidadãos, propiciando as condições necessárias para sua locomoção no espaço público, de forma a assegurar plenamente o direito constitucional de ir e vir, e possibilitando deslocamentos ágeis, seguros, confortáveis, confiáveis e econômicos.
- V. Efetivar a educação contínua para o trânsito, de forma a orientar cada cidadão e toda a comunidade, quanto aos princípios, valores, conhecimentos, habilidades e atitudes favoráveis e adequadas à locomoção no espaço social, para uma convivência no trânsito de modo responsável e seguro.

Assinale a alternativa correta:

- A) apenas os itens I, II, III e IV estão corretos.
- B) apenas os itens I, III, IV e V estão corretos.
- C) apenas os itens II, III, IV e V estão corretos.
- D) todos os itens estão corretos.
- E) todos os itens estão incorretos.

16

Na pesquisa realizada por Lamounier e Rueda (2005), intitulada "Avaliação psicológica com o PMK no contexto do trânsito", o objetivo foi comparar as avaliações e os pareceres realizados no Psicodiagnóstico Miocinético por dois peritos examinadores, assim como verificar possíveis características de personalidade que diferenciassem os candidatos considerados aptos e inaptos na Avaliação Psicológica Pericial. As conclusões dos autores foram:

- I. A classificação em candidatos aptos e inaptos foi bastante diferente entre os dois psicólogos peritos examinadores, o que indica a necessidade de que mais estudos com o PMK sejam realizados.
- II. Dos 110 candidatos avaliados para verificar se estavam aptos ou não para dirigir veículos automotores, não houve concordância em apenas 2 casos entre os dois psicólogos peritos que realizaram as avaliações.

- III. Não seria necessário levar em consideração todos os dados oferecidos pelo PMK, pois apenas os referentes à agressividade indicariam se a pessoa estaria apta ou não a dirigir veículos automotores.
- IV. Apenas a variável agressividade indicou diferença significativa entre os grupos, quando verificadas as diferenças entre os candidatos considerados aptos e inaptos pelo PMK.
- V. Para tomar uma decisão e considerar um candidato apto ou inapto para obter a CNH se devem ser levados em consideração todos os dados relacionados ao PMK, principalmente, as informações qualitativas.

Assinale a alternativa correta:

- A) apenas o item I está correto.
B) apenas o item III está correto.
C) apenas os itens II e III estão corretos.
D) apenas os itens IV e V estão corretos.
E) apenas os itens II, IV e V estão corretos.

17

No artigo “Comportamento do condutor e fenômenos psicológicos”, publicado por Hoffmann em 2005, a autora destaca a convergência de estudos em Psicologia Social e Experimental, para explicação de fenômenos/processos psicológicos que afetam o comportamento do condutor e a segurança viária. Com base no trabalho da autora, assinale Verdadeiro (V) ou Falso (F) nas sentenças abaixo.

- I. As pesquisas no campo da Psicologia do Trânsito focalizam erros ou infrações à lei de trânsito como principais fatores contribuintes de acidentes.
- II. Os efeitos da aplicação da lei sobre o comportamento dos usuários das vias precisam estar bem documentados, pois pareceria existir clara relação efeito-dose, ou seja, quanto mais aplicada a lei, maior a aquiescência a ela.
- III. Influenciar a escolha do modo de transporte e controlar a necessidade por mobilidade tornam-se um desafio às políticas de trânsito e transportes.
- IV. A atenção distribuída pareceria gerar problemas para condutores mais velhos e, em geral, para condutores sob pressão de tempo.
- V. O conceito de propensão a acidentes foi usado extensivamente para enfatizar que alguns condutores configuram um risco desproporcional nas vias e deveriam, portanto, ser impedidos de participar da circulação viária.

Assinale a alternativa que indica corretamente a seqüência de respostas, da primeira à última sentença:

- A) F, F, F, F, F
B) F, V, F, F, V
C) V, V, F, F, F
D) F, F, V, V, F
E) V, V, V, V, V

18

São diretrizes que orientam a definição de planos, programas, projetos e atividades na Política Nacional de Redução da Morbimortalidade por Acidentes e Violências:

- I. Promoção da adoção de comportamentos e de ambientes seguros e saudáveis.
II. Monitorização da ocorrência de acidentes e de violências.
III. Assistência interdisciplinar e intersetorial às vítimas de acidentes e de violências.
IV. Apoio ao desenvolvimento de estudos e pesquisas.
V. Sistematização, ampliação e consolidação do atendimento pré-hospitalar.

Assinale a alternativa correta:

- A) apenas os itens I, II e IV estão corretos.
B) apenas os itens I, II, III e IV estão corretos.
C) apenas os itens I, III, IV e V estão corretos.
D) apenas os itens II, III, IV e V estão corretos.
E) todos os itens estão corretos.

19

No capítulo de Hoffmann e González (2003), intitulado “Acidentes de trânsito e fator humano”, do livro Comportamento Humano no Trânsito, os autores afirmam que:

- I. Os quatro fatores humanos mais determinantes, e que poucas vezes são considerados e associados entre si ao analisar os acidentes de trânsito, são a idade, a escolaridade, o nível socioeconômico e o núcleo familiar do motorista.
- II. Os condutores com pouca experiência ou com carências/deficiências de aprendizagem costumam sofrer mais acidentes.
- III. As falhas humanas que explicam os acidentes de trânsito podem ser classificadas em causas diretas, causas indiretas, causas estranhas, causas associadas e causas mistas.
- IV. Um fator humano com elevada repercussão na segurança para o trânsito está relacionado com a atenção e as distrações.
- V. Elementos que aparecem associados a um determinado tipo de personalidade implicaria em maior risco para a condução, e não apenas um único tipo de personalidade.

Assinale a alternativa correta:

- A) apenas os itens I, II e IV estão corretos.
B) apenas os itens I, III e V estão corretos.
C) apenas os itens II, III e IV estão corretos.
D) apenas os itens II, IV e V estão corretos.
E) apenas os itens III, IV e V estão corretos.

20

A Resolução CFP nº 007/2009 estabelece que, na aplicação de qualquer instrumento de avaliação psicológica, devem ser seguidas algumas recomendações básicas e imprescindíveis.

- I. O psicólogo tem autonomia para realizar alterações nas normas de aplicação de um teste, quando a situação assim o exigir, desde que especificado o fato no laudo psicológico decorrente da avaliação.
- II. As pessoas com deficiência não impeditivas para a obtenção da CNH devem ser avaliadas de forma compatível com suas limitações.
- III. As pessoas com deficiência não impeditivas para a obtenção da CNH devem ser avaliadas da mesma forma que pessoas sem deficiência, como forma de garantir a igualdade e ética do processo de avaliação psicológica.
- IV. Os testes devem ser aplicados de forma clara e objetiva, inspirando tranquilidade e evitando, com isso, acentuar a ansiedade situacional típica do processo de avaliação psicológica.
- V. As instruções dos manuais de teste devem ser seguidas rigorosamente.

Assinale a alternativa correta:

- A) apenas os itens I, II e IV estão corretos.
- B) apenas os itens I, III e IV estão corretos.
- C) apenas os itens I, IV e V estão corretos.
- D) apenas os itens II, IV e V estão corretos.
- E) apenas os itens III, IV e V estão corretos.

21

Hoffmann e Legal (2003), no livro *Comportamento Humano no Trânsito*, argumentam que muitas pessoas que desenvolvem _____ são usuárias habituais de veículos automotores e, não raro, desconhecem as alterações que esta doença pode produzir nas capacidades psicofísicas necessárias a condução veicular, dentre elas: a diminuição da atenção e alterações na capacidade de tomada de decisão; além disso, estas pessoas podem apresentar tendência suicida e alterações do sono. Qual alternativa preenche corretamente a lacuna?

- A) Sonolência.
- B) Estresse.
- C) Depressão.
- D) Ansiedade.
- E) Agressividade.

22

O candidato que, após a avaliação psicológica dos traços de personalidade, apresentar ausência de traços psicopatológicos não controlados que podem gerar, com grande probabilidade, comportamentos prejudiciais à segurança de trânsito para si e ou para os outros, deverá ser considerado pelo psicólogo como:

- A) inapto temporário.
- B) apto com restrição.
- C) inapto.
- D) apto.
- E) apto, com diminuição do prazo de validade da avaliação.

23

Quando apresentar distúrbios ou comprometimentos psicológicos que estejam temporariamente sob controle, o candidato será considerado:

- A) inapto temporário.
- B) apto com restrição.
- C) inapto.
- D) apto.
- E) apto, com diminuição do prazo de validade da avaliação.

24

O psicólogo perito em trânsito, no exercício do seu trabalho, pode se deparar com indivíduos que apresentam alterações psicológicas e comportamentais decorrentes do uso de drogas, requerendo um trabalho conjunto com o médico do trânsito para os encaminhamentos necessários. A partir da análise da literatura, Rozestraten (1988) descreve algumas implicações do uso de substâncias que podem comprometer a capacidade de dirigir. De acordo com este autor, assinale a alternativa incorreta.

- A) As pessoas metabolizam as diversas drogas de modos diferentes e com diferentes velocidades.
- B) Estabelecer a relação entre a quantidade de drogas, assim como medidas no sangue e na urina, e seus efeitos comportamentais é mais fácil para os psicólogos do que para os médicos.
- C) Há muitas drogas que, além do efeito terapêutico, possuem efeitos colaterais negativos que podem deteriorar o desempenho do motorista, sendo diferente a sensibilidade de cada pessoa.
- D) Várias drogas produzem efeitos residuais que aparecem somente quando os efeitos principais desapareceram e a droga nem é mais detectada.
- E) Quando se misturam as drogas, os efeitos podem ser aditivos (os efeitos das drogas se somam), antagônicos (uma droga diminui o efeito da outra) ou sinérgicos (o efeito combinado é maior do que a soma das duas separadas).

25

Estudos sugerem que diversas ocorrências de violência no trânsito envolvem o uso de drogas. Minayo e Deslandes (1998) discutem as relações entre drogas, álcool e violência, sendo correto afirmar que:

- I. Enquanto os especialistas concordam que drogas e álcool frequentemente têm papel importante nas atividades violentas, seu papel específico não está claro.
- II. Comportamentos violentos podem ser explicados apenas por diferenças de gênero, especialmente no caso dos acidentes de trânsito.
- III. A variabilidade dos efeitos provocados por cada tipo de substância sugere, dentre outros, a contribuição de fatores sócio-culturais e de personalidade.

IV. Se, por um lado, muitos eventos violentos estão associados ao uso de drogas ou álcool, por outro, não se pode afirmar peremptoriamente que esta relação seja de causalidade.

Classifique os itens acima em Verdadeiro (V) ou Falso (F), assinalando a alternativa correta.

- A) F, F, V, F.
- B) V, F, V, V.
- C) V, F, V, F.
- D) F, V, V, F.
- E) V, V, V, V.

26

Uma das definições de _____ pode ser: condições e estados do condutor que afetam adversamente as suas habilidades para utilizar as funções de processamento da informação. Qual alternativa abaixo preenche corretamente a lacuna?

- A) Otimismo irrealista.
- B) Causas diretas de acidentes.
- C) Eventos fortuitos.
- D) Causas indiretas de acidentes.
- E) Aceitação fatalista.

27

Com base em Rozestraten (2000) e Silva e Alchieri (2007), sobre o construto personalidade, é possível afirmar que:

- A) muitos países realizam rigorosamente a avaliação da personalidade com fins de habilitação de motoristas, auxiliando a manter as taxas reduzidas de acidentes.
- B) os estudos sobre personalidade realizados com motoristas indicam, sistematicamente, a necessidade de avaliá-la.
- C) vários resultados de pesquisas brasileiras fornecem justificativas para a avaliação da personalidade de condutores e amparam o processo como obrigatório até hoje.
- D) em alguns países da Europa não se avalia a personalidade para dirigir; uma das razões para isso é que se deve proteger a privacidade, a não ser por razões cientificamente ou moralmente válidas.
- E) o instrumento mais indicado para avaliar a personalidade é o PMK, sendo comprovada a sua eficiência na prática dos psicólogos; além disso, os estudos no Brasil dão suporte a esta crença.

28

O trabalho do psicólogo perito em trânsito se insere em um conjunto de atividades preventivas em relação aos acidentes de trânsito. Com esta finalidade, os psicólogos avaliam aspectos psicológicos e comportamentais indicados na resolução do Conselho Nacional de Trânsito nº 267/2008. De acordo com este documento, o psicólogo avaliará a:

- I. Atenção difusa: capacidade de perceber vários estímulos ao mesmo tempo.

II. Atenção concentrada seletiva: fixação perceptiva sobre determinados pontos de importância para a direção, identificando-os dentro do campo geral do meio ambiente.

III. Atenção distribuída: esforço voluntário para varrer o campo visual na sua frente à procura de algum indício de perigo ou de orientação.

IV. Inteligência: capacidade de verificar, prever, analisar e resolver problemas de forma segura nas diversas situações da circulação.

V. Memória: identificar sinais e situações de trânsito.

VI. Personalidade: equilíbrio entre os diversos aspectos emocionais dos traços típicos do indivíduo; ausência de traços psicopatológicos não controlados.

Classifique os itens acima em Verdadeiro (V) ou Falso (F), assinalando a alternativa correta.

- A) F, V, F, V, F, V.
- B) V, F, V, F, V, F.
- C) V, V, F, V, F, V.
- D) F, V, V, V, F, V.
- E) V, V, V, V, V, V.

29

Muitos motoristas parecem ignorar os riscos de usar o celular enquanto dirigem; todavia, a mídia tem relatado casos em que falar ao celular ou mandar torpedos aumentam as chances de envolvimento em acidentes. Suponha que você, enquanto futuro(a) psicólogo(a) especialista em trânsito, seja convidado(a) para dar uma entrevista sobre a causa dos acidentes envolvendo o uso daquele aparelho. Do ponto de vista do paradigma cognitivista apresentado por Rozestraten (1988), uma possível justificativa que você poderia dar para a proibição do uso do celular ao dirigir, seria:

- A) o uso do celular afeta a tomada da informação do motorista, que deve estar vigilante em busca de estímulos que podem ser importantes para o comportamento no trânsito.
- B) o uso do celular afeta o processamento de informação pelo motorista, pois esta etapa é o elo entre a compreensão da situação e a ação dentro do veículo.
- C) o uso do celular afeta a tomada de decisão do condutor, que se inicia logo depois que o motorista está de posse das informações perceptivas a partir dos estímulos perigosos do trânsito.
- D) o uso do celular afeta a reação do motorista, especialmente as que provêm de condicionamentos e automatismos que não podem ser modificados.
- E) o uso do celular afeta o *feedback* do motorista, fazendo-o observar constantemente o resultado dos seus movimentos sobre os controles do automóvel.

30

Segundo a Política Nacional de Trânsito, sob o ponto de vista do cidadão que busca melhor qualidade de vida e seu bem-estar social, o trânsito toma nova dimensão. Assinale a alternativa que melhor representa esta idéia.

- A) O trânsito passa a se relacionar à idéia de fluidez, aos condutores de veículos automotores e aos grandes centros urbanos.
- B) O trânsito passa a ser considerado como um processo histórico-social que envolve, principalmente, as relações estabelecidas entre as pessoas e as vias públicas, assim como as relações das pessoas e os seus veículos.
- C) O trânsito passa a priorizar o direito de todos os cidadãos de ir e vir, de ocupar o espaço público e de conviver socialmente nesse espaço, centrando a mobilidade do cidadão na maneira como transitam.
- D) O trânsito passa a estar associado às pessoas que se locomovem, muitas vezes em condições precárias, sobre lombos de animais e em carrocerias de pequenos veículos, devido ao alto índice de acidentes com eles.
- E) O trânsito passa a incorporar as demandas de mobilidade peculiares aos usuários mais frágeis do sistema, como as crianças, os portadores de necessidades especiais e os idosos.

31

Os efeitos negativos do uso em massa do transporte motorizado, como os congestionamentos, a poluição atmosférica e a poluição sonora, têm se intensificado nos últimos anos, prejudicando a qualidade de vida nas cidades. Em face disso, Silva e Günther (2009) sugerem que os psicólogos do trânsito devem:

- I. Estudar os diversos aspectos associados à escolha do modo de transporte, amparando-se na realidade brasileira, com seus matizes sócio-culturais e ambientais diferenciados de outros contextos, analisando possíveis diferenças regionais e sócio-econômicas.
- II. Deixar de focar na segurança viária, pois esta questão norteou os trabalhos nos primórdios da psicologia do trânsito, e, agora, os psicólogos deverão oferecer subsídios teóricos e técnicos aos problemas de congestionamento e poluição.
- III. Desenvolver pesquisas e intervenções com o objetivo de diminuir o uso do automóvel, uma vez que grande parte da poluição atmosférica é produzida por estes veículos que emitem gases poluentes e partículas em quantidades superiores às industriais.
- IV. Buscar conhecer o impacto e as consequências psicológicas da política de redução do uso do automóvel que o Brasil deverá implementar na Década de Ações para a Segurança Viária.
- V. Planejar pesquisas e intervenções baseadas em evidências empíricas; por exemplo, conhecer as características dos indivíduos que provavelmente seriam melhores alvos de campanhas que estimulam a adoção de modos de transporte sustentáveis.

Classifique os itens em Verdadeiro (V) ou Falso (F), assinalando a alternativa correta.

- A) F, V, F, V, F.
- B) V, V, V, V, V.
- C) V, V, F, V, F.
- D) V, F, V, F, V.
- E) F, F, V, F, F.

32

Em sua trajetória, a psicologia do trânsito vem percorrendo um longo caminho histórico para contribuir com a qualidade de vida das pessoas em seus deslocamentos. Relacione os itens correspondentes às quatro grandes etapas que caracterizam, segundo Hoffmann e Cruz (2003), a evolução da psicologia do trânsito no Brasil.

- I. Primeira etapa
- II. Segunda etapa
- III. Terceira etapa
- IV. Quarta etapa

- () Período que vai das primeiras aplicações psicológicas à regulamentação da psicologia como profissão.
- () Diversidade de caminhos para ações efetivas da psicologia do trânsito.
- () O desenvolvimento e expansão da psicologia do trânsito em ações interdisciplinares.
- () Consolidação da psicologia do trânsito.

Assinale a alternativa correta.

- A) I, II, III, IV.
- B) II, I, IV, III.
- C) IV, III, II, I.
- D) III, II, I, IV.
- E) I, IV, III, II.

33

Rozestraten (1988) expõe as condições por meio das quais o homem pode construir comportamentos adequados no trânsito.

- I. Engenharia.
- II. Organismo em condições de perceber e reagir adequadamente aos estímulos percebidos.
- III. Educação.
- IV. Aprendizagem prévia dos sinais e normas que devem ser seguidos.
- V. Policiamento.
- VI. Presença de estímulos ou de situações que possam ser observadas e percebidas.

Assinale a alternativa que contém as condições estabelecidas por aquele autor:

- A) I, II, III, IV, V, VI.
- B) I, III e V.
- C) II, IV e VI.
- D) IV e V.
- E) II e III.

34

Alguns psicólogos do trânsito trabalham com programas de treinamento para condutores acidentados e infratores. No livro “Estudos sobre a avaliação psicológica de motorista”, Hatakka (2003) sugere uma abordagem útil para o treinamento e/ou aperfeiçoamento dos condutores. A abordagem contempla quatro níveis hierárquicos, com seus respectivos conteúdos essenciais. De acordo com o referido autor, assinale a opção incorreta.

- A) Os níveis hierárquicos são, do mais baixo ao mais alto, “Manobra do veículo”, “Domínio das situações de trânsito”, “Metas e contexto do dirigir” e “Metas de vida e habilidades para viver”.
- B) Os conteúdos essenciais de cada nível hierárquico se relacionam aos “Conhecimentos e habilidades”, “Riscos: reconhecimento, avaliação e esquivas” e “Auto-avaliação”.
- C) A abordagem tradicional do treinamento de motoristas, até tempos recentes, estava concentrada sobre os níveis hierárquicos mais baixos, isto é, “Manobra do veículo” e “Domínio das situações de trânsito”.
- D) Os dois níveis hierárquicos mais altos e o desenvolvimento da capacidade de auto-reflexão são os mais importantes, pois as pessoas que dirigem tipicamente já dominam as atividades mais básicas.
- E) A ideia desta abordagem é que o treinamento não deve envolver os níveis elevados da hierarquia do comportamento do motorista, nem desafiá-lo para uma autoavaliação de sua conduta.

35

O cinto de segurança e a cadeirinha protegem contra ferimentos graves e mortes no trânsito, sendo escolhidos, em 2010, tema da semana nacional de trânsito. Hoffmann (2003), no livro “Comportamento humano no trânsito”, relata um estudo com motoristas sobre o uso do cinto de segurança, após participarem de um programa de orientação psicológica preventiva. A partir deste trabalho, é correto afirmar que:

- A) os programas que abordam os benefícios do cinto de segurança contribuem muito pouco para o incremento do seu uso, sendo mais eficaz investir no desenvolvimento da tecnologia veicular.
- B) a orientação psicológica preventiva tem pouca ou nenhuma influência na mudança de atitude dos condutores; porém, tem muita influência na mudança de comportamento frente ao uso do cinto de segurança.
- C) uma das conclusões é que as medidas sancionadoras deverão ser acompanhadas por programas de educação e conscientização, a fim de atingir as mudanças comportamentais esperadas.
- D) a minoria dos motoristas respondentes que participaram do programa considerou que o cinto de segurança é indispensável em todas as situações.
- E) os resultados da pesquisa sugerem que o hábito de usar o cinto de segurança é uma característica do comportamento do motorista brasileiro, especialmente a partir do novo Código de Trânsito.

36

A Pesquisa de campo se caracteriza por:

- A) utilizar documentos como fonte primária de dados. É útil, especialmente na produção científica, na compreensão do nível de desenvolvimento de uma área do saber.
- B) ocorrer no contexto do laboratório, em que é possível estabelecer maior controle e manipulação de variáveis, que reproduzem na maioria dos casos artificialmente uma situação.
- C) estabelecer relações de causa e efeito em um ambiente mais próximo ao natural possível, por meio de questionário.
- D) usar a realidade social como local de coleta de dados, indo diretamente aos locais onde o fenômeno acontece. O objetivo é conseguir conhecimentos sobre um problema ou hipótese investigada.
- E) medir as variáveis pré-determinadas, buscando verificar e explicar sua existência, relação ou influência sobre outra variável. O foco principal é a busca de informações matematizáveis e quantificáveis.

37

Alchieri, Silva e Gomes (2006) relatam a experiência de um estágio curricular na área de psicologia do trânsito em um departamento estadual de trânsito. Segundo eles, é incorreto afirmar:

- A) o plano de estágio é um instrumento guia para a realização das atividades do aluno, do local e da supervisão.
- B) o futuro psicólogo está sendo profissionalmente bem aproveitado com base numa perspectiva mais atual de psicologia do trânsito.
- C) a elaboração do plano de estágio contempla duas etapas: o diagnóstico institucional e a construção das principais atividades.
- D) é importante o estagiário definir o modelo de atuação profissional que será contemplado na construção de suas atividades.
- E) algumas dificuldades na elaboração das ações são oriundas das características da instituição/setor e outras do próprio estagiário.

38

Alguns estudos sobre testes psicológicos aplicados no contexto do trânsito relacionam dois ou mais instrumentos entre si. De acordo com Pasquali (2001), a correlação com outros testes que meçam o mesmo traço é também utilizada como demonstração de:

- A) validade de construto.
- B) validade de conteúdo.
- C) validade de critério.
- D) precisão.
- E) padronização.

39

Picchioni e colaboradores (2007), ao discutirem a percepção de risco e velocidade, sugerem que:

- A) existem ambivalências da lei que incidem sobre a percepção de risco do motorista.
- B) o abuso de velocidade é gerado pela falta de educação no trânsito.
- C) os pais são os maiores exemplos para os filhos, atuando como modelos de comportamento seguro.
- D) as leis de trânsito não precisam de modificação, mas sim do nível de risco percebido do condutor.
- E) não foi encontrada evidência para a teoria da Homeotase de Risco no Brasil.

40

Cruz (2002) sugere tipos de habilidades profissionais do perito psicólogo. Quais são?

- I. Habilidades teóricas: conhecer e operar conceitualmente os sistemas teóricos.
- II. Habilidades técnicas: conhecer e saber utilizar os instrumentos de avaliação.
- III. Habilidades comunicacionais: redigir laudos, pareceres, atestados.
- IV. Habilidades sociais: ter empatia, esperar o tempo do cliente.
- V. Habilidades específicas: conhecer a área de trânsito e suas circunstâncias.

Assinale a alternativa que contém os tipos de habilidades relacionadas por aquele autor:

- A) I, II, III, IV e V.
- B) II, IV e V.
- C) I, II e III.
- D) II, III, IV e V.
- E) II e III.

PROVA DISCURSIVA

1. Ao receber as Folhas de Texto Definitivo para as respostas das questões discursivas, verifique imediatamente se o **número de seqüência** (canto superior direito) confere com o número impresso no seu CARTÃO-RESPOSTA.
2. A prova discursiva deverá ser manuscrita, em letra legível, com caneta esferográfica de tinta **preta ou azul**; não serão permitidas interferências e/ou participação de outras pessoas.
3. As Folhas de Texto Definitivo da prova discursiva não poderão ser assinadas, rubricadas ou conter, em outro local, que não o apropriado, qualquer palavra ou marca que possibilite a identificação do(a) candidato(a). Portanto, a detecção de qualquer marca identificadora, no espaço destinado à transcrição do texto definitivo, acarretará a anulação da prova.
4. As Folhas de Texto Definitivo serão os únicos documentos válidos para avaliação da prova. As folhas para rascunho no caderno de prova é de preenchimento facultativo e não valerá para tal finalidade.
5. A resposta de cada questão deverá ter extensão máxima de 30 linhas.

QUESTÕES

1

Na pesquisa “Avaliação psicológica no trânsito: perspectiva dos motoristas”, publicada em 2005 por Lamounier e Rueda, o objetivo foi verificar se os candidatos à obtenção da CNH e os condutores habilitados consideravam a avaliação psicológica importante para o contexto do trânsito; se consideravam que tal processo auxiliaria a identificar fatores de risco para diminuir o índice de acidentes de trânsito, assim como também, se as pessoas consideravam importante que a avaliação psicológica no contexto do trânsito fosse realizada com maior periodicidade. Discorra sobre os resultados verificados pelos autores.

2

Discorra sobre as reflexões e posicionamentos a respeito das características do processo avaliativo no contexto do trânsito apresentados por Alchieri, Silva e Gomes (2006), no trabalho intitulado “Estágio curricular como desenvolvimento e atualização da psicologia de trânsito no Brasil”, publicado na revista *Psicologia: Pesquisa & Trânsito*.

3

A ausência de rigor na elaboração e/ou a falta de cuidado na guarda dos documentos psicológicos têm gerado debates e denúncias contra psicólogos, além de sérias implicações sociais decorrentes das decisões tomadas com base em laudos sem qualidade técnico-científica. A produção desses documentos, por outro lado, é orientada pela resolução CFP nº 007/2003 e constitui falta ético-disciplinar a não observância da norma. Sabendo que a produção de laudos está no rol de atribuições dos psicólogos do trânsito, e com base na resolução supracitada, responda as seguintes questões:

- a) O que é laudo psicológico?
- b) Qual a sua finalidade?
- c) Quais os itens mínimos que devem conter na estrutura deste documento?

4

Vários estudos indicam as limitações da avaliação psicológica no contexto do trânsito, assim como o que pode ser feito para superá-las. A este respeito, a revisão de literatura elaborada por Silva e Alchieri (2008) apresenta as seguintes conclusões:

“Assim, continua sendo primordial o investimento em pesquisas, conforme vem sendo sinalizado desde as primeiras publicações relativas à psicologia aplicada ao trânsito, sendo necessários estudos sobre a validade preditiva dos instrumentos, com delineamentos que incluam, além da quantidade da amostra, uma descrição verdadeiramente representativa da população brasileira, a fim de clarificar melhor a relação entre os aspectos psicológicos e o comportamento do motorista” (p. 63).

(Referência: Silva, F. H. V. C. & Alchieri, J. C. (2008). Revisão das pesquisas brasileiras em avaliação psicológica de habilidades e inteligência de condutores. *Estudos de Psicologia*, 13(1), 57-64.)

Com base na literatura indicada para este concurso, a) defina o que é validade preditiva e b) explique por que a validade preditiva dos testes psicológicos é tão importante no contexto do trânsito.

FOLHA RASCUNHO – Q 1

10

20

30

FOLHA RASCUNHO – Q 2

10

20

30

FOLHA RASCUNHO – Q 3

10

20

30

FOLHA RASCUNHO – Q 4

10

20

30