



# V Concurso de Provas e Títulos para Concessão do Título de Especialista em Psicologia Hospitalar

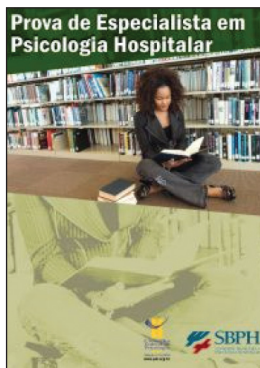
Dia 25 de agosto de 2013, das 8 às 12 horas, durante o 9º Congresso da Sociedade Brasileira de Psicologia Hospitalar - SBPH.

CANDIDATO:

Nº DE INSCRIÇÃO

CPF:

RG:



O Título Profissional de Especialista em Psicologia é concedido pelo Conselho Federal de Psicologia, com o objetivo de atestar a especialização profissional do psicólogo, sendo atualmente oferecido para 11 especialidades:

Psicologia Clínica, do Esporte, do Trânsito, Escolar/Educacional, Hospitalar, Jurídica, Organizacional e do Trabalho, Psicomotricidade, Psicopedagogia, Psicologia Social e Neuropsicologia.

Todas as normas e procedimentos referentes ao Título Profissional de Especialista estão estabelecidos na Resolução CFP nº 013/2007, disponível nos sites [www.cfp.org.br](http://www.cfp.org.br) e [www.abepsi.org.br](http://www.abepsi.org.br).

## LEIA COM ATENÇÃO AS INSTRUÇÕES ABAIXO

1. Para a entrega dos títulos, o candidato deverá preencher e assinar relação, de acordo com o modelo a ser disponibilizado no site: <http://www.cfp.org.br>, na qual indicará a quantidade de títulos apresentados. Juntamente com essa relação deve ser apresentada uma cópia, autenticada em cartório, de cada título declarado. As cópias apresentadas não serão devolvidas em hipótese alguma.
2. O conteúdo entregue no envelope (títulos) será de total responsabilidade do candidato.
3. Não serão consideradas, para efeito de pontuação, as cópias não autenticadas em cartório.
4. Os certificados de conclusão de cursos de pós-graduação em nível de aperfeiçoamento ou de especialização deverão conter a carga horária, sob pena de serem desconsiderados.
5. Para comprovação de conclusão de curso de pós-graduação em nível de mestrado ou doutorado deve ser apresentado diploma, devidamente registrado, expedido por instituição oficial ou reconhecida.
6. Para os casos previstos nas alíneas E e F, não serão aceitas declarações ou atestados de conclusão das respectivas disciplinas.
7. Todo documento expedido em língua estrangeira somente será considerado quando traduzido para a Língua Portuguesa por tradutor juramentado.
8. Os documentos de conclusão de curso expedidos em língua estrangeira deverão estar também, revalidados por instituição de ensino superior no Brasil.

**Aguarde a ordem do fiscal de sala para abrir este caderno de questões.**

**Questão 01**

A partir da segunda guerra mundial e do julgamento de Nuremberg dos crimes cometidos pelos médicos nazistas, a sociedade se preocupou com as pesquisas que envolviam seres humanos. Normas e diretrizes internacionais foram estabelecidas e no Brasil vigora a Resolução 196/96 do Conselho Nacional de Saúde que constituiu os CEPs – Comitês de Ética e Pesquisa. São funções dos mesmos, **EXCETO**:

- A) Desempenhar papel consultivo e educativo fomentando a reflexão em torno da ética na ciência.
- B) Emitir parecer consubstanciado, no prazo máximo de 30 dias, identificando, com clareza o ensaio e documentos estudados.
- C) Revisar protocolos de pesquisa envolvendo seres humanos, de modo a garantir e resguardar a integridade e os direitos dos voluntários participantes nas referidas pesquisas.
- D) Avaliar deveres e direitos inerentes ao exercício profissional dos médicos e psicólogos.
- E) Receber denúncias de abuso ou notificação sobre fatos adversos que possam alterar o curso normal do estudo, decidindo pela continuidade, modificação ou suspensão da pesquisa, adequando o Termo de Consentimento Livre e Esclarecido.

**Questão 02**

Toda profissão se define a partir de um corpo de práticas que busca atender demandas sociais. De acordo com o código de ética profissional da psicologia é correto afirmar **EXCETO**:

- A) A formulação do código de ética atual é o terceiro da profissão de psicólogo.
- B) A missão primordial de um código de ética profissional é normatizar a natureza técnica do trabalho.

C) O código de ética deve assegurar um padrão de conduta que fortaleça o reconhecimento social da categoria.

D) O código de ética expressa uma concepção de homem e de sociedade que determina relações entre indivíduos.

E) O código de ética não pode ser visto como um conjunto fixo de normas e imutável no tempo.

**Questão 03**

O pensamento é um dos fatores psicológicos que influenciam a dor, e frequentemente, é uma fonte geradora de estresse. Indivíduos mais vulneráveis encaram com dificuldade os eventos que podem desenvolver a resposta da dor agravando a sua intensidade e criando o estresse. Em relação às técnicas cognitivo-comportamentais como estratégias para o manejo do tratamento da dor crônica, assinale a alternativa **CORRETA**:

- A) Dessensibilização sistemática, relaxamento.
- B) Dramatização, relaxamento, distração.
- C) Treinamento da capacidade atenta, exercícios físicos.
- D) Inoculação do estresse, dessensibilização sistemática, treino assertivo.
- E) Relaxamento, desenvolvimento de habilidades, distração, reestruturação cognitiva.

**Questão 04**

Sobre a aplicabilidade da Terapia Cognitivo Comportamental na Psicologia da Saúde em hospital, é **INCORRETO** afirmar:

- A) Crenças disfuncionais interferem no processo de saúde-doença, na adesão ao trata-

mento e na mudança de comportamentos de risco e estilo de vida.

B) As variáveis cognitivas podem agir no sentido de promover a modificação de comportamentos, estimulando a adoção de padrões de enfrentamento mais adaptativos.

C) O treino de controle de estresse de Lipp, protocolo de tratamento de estresse de base cognitivo comportamental, mostrou-se eficaz nos casos de hipertensão arterial.

D) Em ambientes médicos, as estratégias e técnicas a serem utilizadas devem ser as mesmas utilizadas nas intervenções em situação de crise.

E) A duração e frequência das sessões de atendimento psicológico no hospital devem ser longas e espaçadas com foco nos estressores locais identificados.

#### Questão 05

O ingresso do psicólogo na área da saúde pública representa ainda, na atualidade, um desafio sob diferentes aspectos para esse profissional. O atendimento em grupo como recurso de intervenção em Psicologia da Saúde tem representado um papel importante junto à clientela, aliando o potencial terapêutico dessa técnica à possibilidade de atendimento de um volume maior de usuários, fator que tem se tornado imperioso em grande parte das instituições públicas. Marque **V (Verdadeiro)** ou **F (Falso)** para as afirmativas que se seguem:

( ) Os atendimentos grupais se ancoram em diferentes concepções teóricas e técnicas.

( ) De maneira geral, os atendimentos grupais pretendem abarcar experiências significativas que possam ser compartilhadas entre seus membros.

( ) O leque de possibilidades de atuação de um grupo em instituições de saúde é tão amplo quanto a diversidade da população atendida e os espaços onde essa modalidade de trabalho pode ocorrer.

( ) Questão comum quanto a oferta de atendimento em grupo é a necessidade de um planejamento cuidadoso sobre o que se pretende com a intervenção grupal eleita para determinada população.

( ) Cabe ao psicólogo refletir permanentemente sobre o trabalho que está sendo oferecido ao grupo, modificando ou ampliando as atividades inicialmente propostas.

Marque, de cima para baixo, a alternativa **CORRETA**:

A) F-V-F-V-V

B) V-F-V-F-F

C) V-V-V-V-V

D) V-F-V-V-F

E) V-V-F-F-V

#### Questão 06

Segundo Arán e Alcides (2010), “Uma estratégia terapêutica própria das Clínicas de Dor para reduzir a tendência natural à fragmentação do paciente pelas especialidades envolvidas no tratamento é o recurso ao exercício efetivo e dinâmico da ação interdisciplinar”. Sobre esta questão, marque **V (Verdadeiro)** ou **F (Falso)** para as afirmativas que se seguem:

( ) A ambivalência entre o respeito à subjetividade e a necessidade de objetivação não estão presentes na prática clínica.

( ) Do encontro de diferentes saberes ou complementares ou contraditórios nas práti-

cas de cuidado se torna possível produzir um acréscimo real de conhecimentos.

( ) Romper com a fragmentação e com a concentração da informação sobre o paciente pode ajudar a identificar os diferentes aspectos mórbidos no processo saúde e doença.

( ) Considerar os aspectos subjetivos da dor na sua dimensão de intensidade e enfatizar a importância da construção da relação transferencial produtiva, são consideradas estratégias de possibilidade terapêutica.

( ) Tanto as potencialidades quanto os limites de efetivação do modelo terapêutico das Clínicas da Dor, são provenientes da singularidade de seu objeto.

Marque, de cima para baixo, a alternativa **CORRETA**:

A) F, V, V, V, V

B) F, F, V, V, F

C) V, V, V, V, V

D) V, F, V, F, V

E) F, V, V, F, V

### Questão 07

Cardoso (2010) afirma que “A dor física crônica nos propõe muitas questões principalmente as que dizem respeito à sua etiologia, ao seu caráter de incurabilidade e à insistência de sua queixa”.

Marque **V (Verdadeiro)** ou **F (Falso)** para as afirmativas que se seguem:

( ) A dor física crônica se diferencia de uma dor aguda pelo tempo de duração.

( ) A queixa do paciente com dor crônica tem um endereçamento. É preciso que alguém a

testemunhe e dê garantia de que de fato sua dor é verdadeira e legítima.

( ) Observa-se no sujeito que sofre de dor física crônica a presença de grande dificuldade de abdicar de sua dor.

( ) A dor tem caráter relacional inerente, de apelo, de anseio de cuidado.

( ) Dentre as causas apontadas na literatura deparamo-nos com dores crônicas em que a etiologia repousa sobre um dano ou lesão orgânica e também com dores nas quais não há qualquer comprometimento orgânico, e que podem ser classificadas como psicogênicas.

Marque, de cima para baixo, a alternativa **CORRETA**.

A) F, V, V, V, V

B) F, F, V, V, F

C) V, V, V, V, V

D) V, F, V, F, V

E) F, V, V, F, V

### Questão 08

Considerando eventuais quadros clínicos e intercorrências médicas apresentados no contexto hospitalar, o *delirium* é uma síndrome com características bastante específicas. Entre as alternativas abaixo, marque a alternativa que não faz parte da síndrome:

A) Rebaixamento do nível de consciência

B) Causado por uma disfunção orgânica

C) Curso Crônico

D) Também é chamado de confusão mental

E) Diminuição da atenção voluntária

**Questão 09**

A Lei 8.080, de 19 de setembro de 1990 dispõe sobre as condições para a promoção, proteção e recuperação da saúde, a organização e o funcionamento dos serviços correspondentes e dá outras providências. Compete à direção estadual do Sistema Único de Saúde, **EXCETO**:

- A) Promover a descentralização para os Municípios dos serviços e das ações de saúde (SUS).
- B) Acompanhar, controlar e avaliar as redes hierarquizadas do Sistema Único de Saúde (SUS).
- C) Promover a descentralização para os Estados dos serviços e das ações de saúde (SUS).
- D) Prestar apoio técnico e financeiro aos Municípios e executar supletivamente ações e serviços de saúde.
- E) Coordenar, e em caráter complementar, executar ações de serviços de vigilância epidemiológica, vigilância sanitária, de alimentação e nutrição assim como a saúde do trabalhador.

**Questão 10**

Para a implementação da política do SUS, definiram-se fundamentos básicos descritos por doutrinas e princípios.

Marque **V (Verdadeiro)** ou **F (Falso)** para as afirmativas que se seguem:

- ( ) Universalidade, resolubilidade e equidade dizem respeito às doutrinas.
- ( ) Resolubilidade, descentralização e regionalização dizem respeito aos princípios.
- ( ) Resolubilidade, Integralidade e descentralização dizem respeito às doutrinas.

( ) Universalidade, equidade e integralidade dizem respeito às doutrinas .

( ) Integralidade, universalidade e descentralização dizem respeito aos princípios.

Marque, de cima para baixo, a alternativa **CORRETA**:

- A) F – V- F- V- F
- B) V-V-F- V –F
- C) F- F- V- V- F
- D) V- F- V –F- V
- E) F- F- F- V -V

**Questão 11**

Uma filha que é a cuidadora principal de uma idosa de 78 anos, participa de um grupo psicoeducativo para cuidadores de pacientes com Doença Alzheimer e traz a seguinte problemática: “Minha mãe acorda toda a manhã, pedindo para ver meu pai” que faleceu há 1 ano, tendo inclusive participado do funeral. Todas as manhãs me vejo impelida pela tarefa de comunicar o falecimento do meu pai. A filha solicita à psicóloga orientação quanto ao manejo. Esta por sua vez, propõe que busque compreender o vivido pela mãe à luz da compreensão da temporalidade da fenomenologia existencial de Heidegger, na expectativa que a partir desta compreensão possa surgir uma possibilidade de aproximação da singularidade desta situação. Analise as afirmativas abaixo e marque a alternativa **CORRETA**:

I - A compreensão desta situação exige a compreensão da temporalidade existencial como “triplo temporalizar da morada” que significa o vir ao encontro o que é presente e o que já é passado.

II - A temporalidade está relacionada à capacidade de memória e de retenção da existência.

cia que na situação da idosa está prejudicada. Desse modo, compreende-se que a idosa está incapacitada de existir temporalmente.

III – Levando em conta que o marido da idosa já faleceu, a vivência da idosa é desprovida de significado real, isto é, os fenômenos que vem ao seu encontro (seu marido), são irrealis e devem ser desconsiderados.

IV – A proposta da psicóloga de reflexão sobre a experiência da filha com sua mãe considera a espera pelo marido como um fenômeno que deve ser compreendido em sua positividade, isto é, para a mãe seu marido está presente sob o modo da lembrança.

- A) Apenas I e IV estão corretas
- B) Apenas IV está correta
- C) Apenas IV e II estão corretas
- D) Apenas I e III estão corretas
- E) Apenas I, II e IV estão corretas

### Questão 12

Os atendimentos no hospital colocam o psicólogo diante de situações clínicas reveladoras da subjetividade humana. Marque **V (Verdadeiro)** ou **F (Falso)** para as afirmativas que se seguem:

- ( ) Para a psicanálise a experiência do inconsciente na clínica revela que este não se rege pelos mesmos parâmetros que as coisas que pertencem ao mundo objetivo e representativo.
- ( ) O inconsciente funciona por leis próprias e se rege por relações temporoespaciais específicas ao seu campo,
- ( ) Freud recorreu à formulação de tópicos, grafos e esquemas para abordar teoricamente o campo do inconsciente.

( ) Lacan fez da matemática, da lógica e da topologia, os instrumentos principais para formulação de seu ensino.

( ) É necessário uma outra linguagem para se dizer desse campo da ordem do inominável.

Marque a alternativa **CORRETA**:

- A) V, V, V, V, V
- B) F, F, V, V, F
- C) F, F, F, F, F
- D) V, F, V, F, V
- E) F, V, V, F, V

### Questão 13

Uma executiva de uma multinacional, europeia chega ao pronto socorro com sintomas de sudorese, palpitação, pensamento acelerado e dificuldade para dormir nas duas últimas noites. Procura por atendimento, pois o pai tem histórico cardíaco e associa seus sintomas a um possível infarto. Após a realização de diversos exames é descartada qualquer alteração sugestiva de patologia cardíaca ou clínica. Considere as afirmações abaixo, à luz da fenomenologia existencial:

- I – Para Heidegger, a compreensão dos sintomas deve ser realizada com base numa redução físico-fisiológica à sua estimulação sensorial.
- II – Para a compreensão da vivência da executiva deve-se investigar quais são os fenômenos que a interpelam e como a solicitam.
- III – A vivência da executiva indica uma solicitação incomum e excessiva de suas obrigações cotidianas.

IV – um psicodiagnóstico desta paciente visa apresentar os modos como ela, a priori, corresponde “as solicitações do mundo, dos outros e de si mesmo”.

- A) Apenas I e IV são corretas
- B) Apenas II e IV são corretas
- C) Apenas I, III e IV, são corretas
- D) Apenas II e III são corretas
- E) I, II e IV são corretas

#### Questão 14

A filosofia de Martin Heidegger (1889-1976) e, mais especificamente, sua concepção de homem e de mundo são uma importante contribuição para as ciências que lidam com o humano. Um dos primeiros médicos a reconhecer essa contribuição é Medard Boss (1903-1990), que organiza seminários ministrados pelo filósofo a médicos. Dessa contribuição surge a *Daseinsanalyse*. Sobre essa ciência do homem analise as afirmativas abaixo:

I – O termo ‘análise’ que compõe o nome da disciplina retira seu significado da etimologia grega do termo. Aparecendo pela primeira vez na *Odisséia*, de Homero. Análise significa ‘desfazer uma trama’, ‘soltar’.

II – O termo ‘Dasein’ que compõe o nome da disciplina refere-se à concepção de homem e mundo que a caracteriza, podendo ser traduzido por ser-aí, significando que a existência humana é ser-no-mundo.

III – Podem-se distinguir dois significados de *Daseinsanalyse*. O primeiro é a apresentação das características ontológicas do Dasein. O segundo é a descrição e análise dos fenômenos que se mostram a um determinado Dasein existente.

IV – A *Daseinsanalyse* é uma disciplina filosófica, sendo, portanto, não científica e não objetiva. Sua contribuição à psicologia hospitalar é, portanto, muito limitada.

Marque a alternativa **CORRETA**:

- A) I e II.
- B) I, II e IV.
- C) II e III.
- D) I e III.
- E) I, II e III.

#### Questão 15

Mulher, 43 anos, encaminhada para avaliação psicológica após diagnóstico de um câncer de mama e indicação de quimioterapia, que até então, se recusa a fazer. Chega muito abalada com o diagnóstico e a primeira frase que diz para a psicóloga é: “Eu não sei se devo fazer a quimioterapia. Eu tenho certeza que eu fiz este câncer... desde que eu abortei um filho, quando tinha 25 anos eu nunca mais fui a mesma. Me tornei uma pessoa fechada, triste e com muita raiva... E eu sei e todo mundo fala, inclusive um médico com quem passei, que tristeza causa câncer”.

À luz da compreensão de saúde e doença da *Daseinsanalyse*, está **CORRETO** afirmar que:

- A) O câncer de mama é a concretização ôntica da dificuldade de lidar com o luto pelo aborto. Assim, a culpa pelo aborto pode ser entendida fenomenológico-existencialmente como causa do crescimento celular descontrolado num órgão ligado à maternidade.
- B) A psicologia hospitalar pode oferecer muito pouco a esta paciente, cuja somatização revela incapacidade de simbolizar. A simbolização é, na fenomenologia-existencial, necessária

para se compreender como os pacientes significam suas vivências e para ressignificá-las.

C) O sentido do câncer de mama deve ser buscado à luz da compreensão de que doença é privação, falta. Portanto, deve ser compreendido à luz das possibilidades existenciais que se encontram limitadas.

D) A Daseinsanalyse é uma psicologia que trabalha com base na significação das vivências. As significações são psicológicas, enquanto o câncer de mama é somático; não há, portanto, relação entre elas.

E) A compreensão daseinsanalítica do câncer de mama precisa retrazar com a paciente a história das manifestações dos fenômenos de culpa ao longo de sua biografia. Esta abordagem pressupõe que a culpa vai se encobrindo, tornando-se inconsciente, até que se fenomenaliza somaticamente.

### Questão 16

A resolução CFP Nº 007/2003 institui O Manual de Elaboração de Documentos Escritos e dispõe sobre os seguintes itens:

- I - Princípios norteadores
- II - Modalidades de documentos
- III - Conceito/finalidade/estrutura
- IV - Validade dos documentos
- V - Guarda dos documentos

Marque a alternativa **CORRETA**:

- A) Apenas os itens II, IV e V
- B) Apenas os Itens I, III e IV
- C) Apenas os itens III, IV e V

D) Apenas os itens I, II e III

E) Todos os itens

### Questão 17

Analise as correlações estabelecidas abaixo:

I - Documento expedido pelo psicólogo que certifica uma determinada situação ou estado psicológico.	Atestado
II - Documento fundamentado e resumido sobre uma questão focal do campo psicológico.	Parecer
III - Documento que visa a informar a ocorrência de fatos ou situações objetivas relacionados ao atendimento psicológico.	Relatório/Laudo
IV - Apresentação descritiva acerca de situações e/ou condições psicológicas pesquisadas no processo de avaliação psicológica.	Declaração

Marque a alternativa **CORRETA**:

- A) Estão corretas as correlações I e II
- B) Estão corretas as correlações I e III
- C) Estão corretas as correlações I e IV
- D) Estão corretas as correlações II e III
- E) Estão corretas as correlações II e IV

### Questão 18

A assistência ao bebê prematuro tomou novos rumos em 1999, quando o Ministério da Saúde passou a adotar o Método Canguru como política pública. Analise as afirmativas abaixo:

I - A primeira etapa do Método Canguru segue as “pistas” do bebê identificando sua expressão por meio das mãos, mímica facial e sinal de respeito ao seu sono.



II - O bebê somente passa para a segunda etapa, se a mãe estiver disponível e assim desejar.

III - Na terceira etapa o encaminhamento psicológico ocorre apenas se observado algum transtorno na relação mãe-bebê e família.

Marque a alternativa **CORRETA**

- A) Somente a I está correta
- B) I e II estão corretas
- C) I e III estão corretas
- D) II e III estão corretas
- E) Todas estão corretas

#### Questão 19

O impacto do estresse emocional na saúde e na qualidade de vida dos seres humanos tem sido estudado por diversos autores. O estresse está relacionado a diversas doenças crônicas como a hipertensão arterial. A partir dessa questão é **CORRETO** afirmar:

- A) O modelo quadrifásico compreende o processo de estresse como: alerta, quase resistência, resistência e exaustão.
- B) A ruptura da homeostase acarreta uma reação de resistência, seja o estressor positivo ou negativo.
- C) O treino de controle de estresse (TCS) tem como objetivo a modificação do estilo de vida e comportamentos potencialmente prejudiciais.
- D) A dificuldade de expressão de emoções encontradas em hipertensos não interfere na reatividade cardiovascular.
- E) A reestruturação cognitiva é evitada com hipertensos, sendo utilizadas apenas técnicas comportamentais.

#### Questão 20

A obesidade é uma doença crônica, chegando a proporções epidêmicas. As chances de sucesso no tratamento de crianças obesas são bastante variadas, visto o curso longitudinal da doença, as recaídas e relação pais/criança. Analise as afirmativas abaixo e marque a alternativa **CORRETA**:

- A) Quando a criança percebe a existência de um monitoramento excessivo, há uma tendência a escolha de alimentos mais saudáveis.
- B) Os fatores que influenciam o comportamento alimentar da criança podem ser compreendidos como unicamente externos.
- C) A aprendizagem interpessoal da criança não depende da condução dos pais.
- D) O treino de pais de crianças obesas, estimula o reforço utilizando alimentos.
- E) A assertividade da criança independe da prática educativa parental.

#### Questão 21

Para se implantar um trabalho interdisciplinar e para produzir melhores resultados para os pacientes, deve-se sistematizar o trabalho do psicólogo. Uma dessas ações consiste em uma avaliação psicológica. De acordo com as afirmativas abaixo, marque a opção **CORRETA**:

- I - No âmbito institucional, a avaliação Psicológica não adquire caráter imprescindível na prática profissional.
- II - A importância da avaliação psicológica reside no fato de fornecer elementos da vida do paciente, porém sem a formulação de um diagnóstico psicológico.
- III - O processo de avaliação não deve ser encarado como um espaço de escuta ofere-

cido ao paciente, para que ele possa falar o que desejar.

IV - O processo de avaliação deve ser realizado de maneira formal com a finalidade apenas de preencher um questionário.

V - A avaliação psicológica deve representar para o paciente um espaço de resgate da subjetividade e da individualidade.

- A) Todas as afirmativas estão corretas.
- B) Apenas as afirmativas I, II e III estão corretas.
- C) Apenas as afirmativas I, III e IV estão corretas.
- D) Apenas a afirmativa V está correta.
- E) Apenas a alternativa III está correta.

### Questão 22

A Lei Federal nº 10.211, de 23 de Março de 2001 dispõe sobre os seguintes artigos:

I - “Art. 2º A realização de transplantes ou enxertos de tecidos, órgãos e partes do corpo humano só poderá ser autorizada após a realização, no receptor, de todos os testes de triagem para diagnóstico de infecção e infestação exigidos em normas regulamentares expedidas pelo Ministério da Saúde”.

II - “Art. 4º A retirada de tecidos, órgãos e partes do corpo de pessoas falecidas para transplante ou outra finalidade terapêutica, dependerá da autorização do cônjuge ou parente, maior de idade, obedecida a linha sucessória, reta ou colateral, até o segundo grau, inclusive, firmada em documento subscrito por duas testemunhas presentes à verificação da morte”.

III - “Art. 9º É permitida à pessoa juridicamente capaz dispor gratuitamente de tecidos, ór-

gãos e partes do próprio corpo vivo, para fins terapêuticos ou para transplantes em cônjuge ou parentes consanguíneos até o segundo grau inclusive.

IV - “Art. 10 O transplante ou enxerto só se fará com o consentimento expresso do receptor, assim inscrito em lista única de espera.

V - “Art. 10 & 2 A inscrição em lista única de espera não confere ao pretense receptor ou à sua família direito subjetivo a indenização, se o transplante não realizar em decorrência de alteração do estado de órgãos, tecidos e partes, que lhe seriam destinados, provocados por acidente ou incidente em seu transporte.

Marque a opção **CORRETA**:

- A) Todas as afirmativas estão corretas.
- B) Apenas as afirmativas II, IV e V estão corretas.
- C) Apenas as afirmativas I, II e III estão corretas.
- D) Todas as afirmativas estão incorretas.
- E) Apenas as afirmativas I, III e V estão corretas

### Questão 23

Para o procedimento em Psicoterapia Breve, Melo M. L no livro “Psicologia Analítica em Psicoterapia Breve”, afirma que:

I - O conhecimento da Tipologia do indivíduo é muito útil para perceber onde estaria sua maior dificuldade.

II - O estudo dos Tipos Psicológicos realizados por Jung nos dá subsídios para não incorrer em diagnósticos restritivos.

III - Segundo o próprio Jung, os Diagnósticos Clínicos são importantes pelo fato de proporcionarem uma certa orientação, embora não ajudem o paciente.

Assinale a alternativa **CORRETA**:

- A) As alternativas I, II e III estão corretas.
- B) Somente a alternativa II está correta.
- C) Somente as alternativas I e II estão corretas.
- D) Somente a alternativa III está correta.
- E) As alternativas I, II e III estão incorretas.

#### Questão 24

De acordo com Melo M. L no livro “Psicologia Analítica em Psicoterapia Breve”, busca-se com a Psicoterapia Breve, a mobilização do indivíduo para a sua independência emocional que lhe dará a possibilidade de desenvolvimento e realização de suas potencialidades.

Em relação ao término deste processo, assinale a alternativa **CORRETA**:

- A) O fechamento deste Processo se detém com a focalização do trabalho em uma sensibilização para uma psicoterapia prolongada, onde o indivíduo poderá explicar outras questões psíquicas não pertinentes ao foco em questão.
- B) No término do Processo, o indivíduo deve ser conduzido a caminhar sozinho.
- C) É recomendado após o término do processo, sessões espaçadas de acompanhamento com os familiares, a fim de avaliar os resultados do tratamento.
- D) Mesmo com o término do processo, o indivíduo deve manter nos primeiros meses, retornos mensais que vão se espaçando com o tempo, a fim de garantir que o indivíduo esteja apto a seguir sozinho sua jornada.
- E) O fechamento do processo deve contar com a presença de familiares que serão orientados

em relação à forma de condução com o indivíduo após o término do tratamento.

#### Questão 25

O transtorno de estresse pós-traumático, de acordo com o DSM-IV-TR, apresenta alguns critérios para o seu diagnóstico, **EXCETO**:

- A) Estar necessariamente ligado a ocorrência de um evento traumático.
- B) A pessoa pode ter vivenciado um ou mais eventos ligados a morte ou ameaça a integridade física própria ou a de outros.
- C) A pessoa pode ter testemunhado um ou mais eventos ligados a morte ou ameaça a integridade física própria ou a de outros.
- D) A resposta ao evento pode ter envolvido intenso medo e impotência.
- E) A revivescência do trauma através de lembranças intrusivas é incomum.

#### Questão 26

Como resultados de esquiva e entorpecimento emocional, compreende-se diferentes sintomas, **EXCETO**:

- A) Esforços para realizar atividades, locais ou pessoas associadas ao trauma.
- B) Restrição da expressão afetiva.
- C) Redução de interesse nas atividades.
- D) Sensação de distanciamento em relação a outras pessoas.
- E) Esforços para evitar pensamentos e sentimentos relacionados a uma situação traumática.

**Questão 27**

Entre as alternativas abaixo, marque o que não faz parte dos princípios da terapia cognitivo comportamental:

- A) Requer aliança terapêutica.
- B) Enfatiza apenas o presente.
- C) É orientada para objetivos e focada em problemas.
- D) Enfatiza a colaboração a participação ativa de paciente e terapeuta.
- E) As sessões são estruturadas.

**Questão 28**

Os pensamentos automáticos são foco de trabalho da terapia cognitivo comportamental. Entre as alternativas dispostas abaixo, marque a **INCORRETA**:

- A) Os Pensamentos Automáticos são ideias voluntárias e breves.
- B) Os Pensamentos Automáticos muitas vezes não são percebidos pelas pessoas.
- C) Os Pensamentos Automáticos podem ser negativos.
- D) Os Pensamentos Automáticos podem ser disfuncionais.
- E) Os Pensamentos Automáticos geralmente tem o seu conteúdo distorcido e catastrófico.

**Questão 29**

De acordo com Melo M. L, no manejo com a Psicoterapia Breve são necessárias as seguintes qualificações do terapeuta:

Assinale a alternativa **INCORRETA**:

- A) Formação Específica
- B) Capacidade Empática

C) Terapeuta deve estar em posição face a face com o paciente

D) Atenção Subjetiva em relação ao Foco

E) Frequência de uma a duas vezes por semana

**Questão 30**

Bebês hospitalizados requerem uma intervenção precoce a fim de prevenir riscos emocionais. Marque a alternativa **CORRETA**:

- A) Os problemas apresentados não se caracterizam como patológicos, mas como prodrômicos.
- B) O “choro controlado” é um treinamento que favorece o apego do bebê com os cuidadores.
- C) A amamentação no peito quando impossibilitada ou indesejada, resulta em problemas de saúde mental ao bebê.
- D) Intervenções como babywearing (BW) são pouco efetivas para promover o apego seguro.
- E) Invalidar a expressão de uma emoção negativa promove no bebê melhor regulação emocional.

**Questão 31**

De acordo com Corrêa, “nos dias atuais a evolução em curso na área dos conhecimentos médicos e biológicos, acena para a humanidade com a possibilidade cada vez maior de cura de doenças crônicas e degenerativas e, em consequência o prolongamento da vida, aumentando as esperanças de, se não de vencer a morte, situá-la num horizonte cada vez mais longínquo”. Em relação a isso, marque a alternativa **INCORRETA**:

- A) A prática do “máximo de esforço terapêutico”, se configura toda vez que, confirmada

a irreversibilidade do processo de morte iminente, o corpo clínico passa a efetuar tentativas de reanimação do paciente.

B) Para os defensores dos “cuidados paliativos”, a conduta a ser adotada e seguida diante de um paciente em fase terminal é aliviar as dores e dar conforto.

C) O termo *eutanásia* é utilizado para designar o ato de provocar deliberadamente por compaixão ou por angústia, a morte de uma pessoa.

D) *Ortotanásia* se refere à utilização de meios corretos para tratar de uma pessoa que está morrendo.

E) O termo *distanásia* é empregado para falar de uma morte sem sofrimento.

### Questão 32

Para Freud, a correlação entre o luto e melancolia parece ser justificada pelo quadro geral dessas duas condições. No que se refere à distinção entre o luto e melancolia, assinale a alternativa

**CORRETA:**

A) A melancolia constitui reação à perda de um objeto amado, perda de natureza mais ideal.

B) Na melancolia o sujeito não sabe quem ele perdeu, mas sabe o que ele perdeu nesse alguém.

C) Na melancolia é o mundo que se torna pobre e vazio.

D) No luto reside a predominância do tipo narcisista da escolha objetal.

E) No luto evidencia-se que é o ego que se torna pobre e vazio.

### Questão 33

O hospital é uma instituição destinada a receber pessoas doentes e em sofrimento. Como faz par-

te da cultura, oferece recursos técnicos e humanos para lidar também com o que não se trata somente de uma doença orgânica. O psicólogo, no exercício da sua função realiza atendimento de interconsultas. Assinale a alternativa que **não corresponde** ao exercício profissional do psicólogo.

A) A partir do limite da ciência o psicólogo é convocado para atender o paciente que “não tem nada” do ponto de vista orgânico.

B) A doença e o sofrimento podem ter uma função de disfarce de uma dor subjetiva.

C) Ao escutar o “sintoma”, que é diferente de escutar “sobre o sintoma” do paciente, pode se chegar ao conflito subjetivo relacionado ao adoecimento.

D) O psicólogo, no atendimento aos pacientes e familiares, não pode ser afetado emocionalmente, embora a doença e/ou acidentes, revelem a fragilidade e a finitude humana.

E) Na escuta do paciente, o psicólogo precisa ir além do que se apresenta objetivamente na doença e no sofrimento, para escutar o sujeito que sofre.

### Questão 34

Priscila Magalhães, em um trabalho de pesquisa sobre o projeto de atenção ao vínculo e qualificação em situações difíceis na clínica oncológica, destaca uma possível função do psicólogo no hospital que é o de moderador do Grupo Balint. Faz parte dessa atividade as afirmativas abaixo, **EXCETO:**

A) No campo da saúde, sabemos que a cultura científica renega a doença, o envelhecimento e a morte. E quando o avanço da doença se impõe, o profissional pode não encontrar amparo nos recursos tecnológicos.

B) As ideologias dominantes criam extensas

zonas de silenciamento sobre os limites dos tratamentos, seus efeitos adversos, a fragilidade da vida e a vulnerabilidade dos profissionais.

C) Desafiados em suas competências e isolados em suas responsabilidades individuais, os profissionais podem vivenciar limites com conotação de fracasso e impotência pessoal.

D) A proposta do Grupo Balint é oferecer aos médicos um espaço de sensibilização à dimensão subjetiva e afetiva da relação médico-paciente.

E) Outra proposta do Grupo Balint é a de estabelecer protocolos para que o psicólogo possa assumir a função na equipe, de comunicar as “más notícias”.

### Questão 35

Freud, ao fazer recomendações aos médicos que exercem a psicanálise orienta, **EXCETO**:

A) Pelo fato do psicanalista atender vários pacientes diariamente e pelo esforço de memória que isto implica, ele deverá anotar detalhadamente as sessões de seus pacientes.

B) No tratamento psicanalítico, pesquisa e tratamento coincidem.

C) O sentimento mais perigoso para o psicanalista é a ambição terapêutica de alcançar mediante este método psicanalítico, algo que produz efeito convincente sobre outras pessoas.

D) Diante do psicanalista o paciente deve relatar tudo que sua auto-observação possa detectar e impedir todas as objeções lógicas e afetivas que procuram induzi-los a fazer uma seleção dentre elas.

E) A ambição educativa é de tão pouca utilidade quanto a ambição terapêutica.

### Questão 36

As situações de crise para o indivíduo e sua família, uma vez que o adoecimento não é uma vivência única do indivíduo, ela também traz consequências e mudanças para a família promovidas pela crise inerente a essa condição. Considerando essa afirmação estão corretas as alternativas abaixo, **EXCETO**:

A) A psicoterapia é a única intervenção possível para ajudar a família a se reorganizar.

B) A crise geralmente provoca um rompimento do equilíbrio e uma quebra da rotina familiar.

C) Numa situação de crise a família poderá experimentar momentos de grande ansiedade, cuja causa pode ser a súbita e inesperada instalação da doença.

D) A maneira como a família irá se adaptar saudavelmente numa crise, dependerá de como o evento se iniciou, de quais recursos dispõe para lidar com a crise, das redes de apoio e da compreensão do significado atribuído a esse acontecimento.

E) A incerteza do prognóstico de uma doença, o medo de que o paciente sinta dor ou morra, a falta de privacidade e individualidade e o ambiente desconhecido, são fatores que podem propiciar uma desorganização na família do paciente.

### Questão 37

Em 2001, foi aprovada a Lei da Reforma Psiquiátrica, com o propósito de desinstitucionalizar a atenção e reforçar os direitos das pessoas com transtornos mentais. Analise as afirmativas abaixo e assinale a correta.

I - Com a reforma foram implementados serviços ambulatoriais, como Centros de Atenção Psicossocial (CAPS).

II - Foram criados serviços de residência terapêutica (SRT) para egressos de longa duração.

III - Essa reforma levou à redução de 20.000 leitos psiquiátricos entre 2001 e 2010.

IV - A organização e oferta de serviços de saúde do SUS é composta apenas pela atenção básica.

Marque a alternativa **CORRETA**:

- A) Todas as alternativas estão corretas.
- B) Todas as alternativas estão incorretas.
- C) As alternativas I, II e III estão corretas
- D) As alternativas I, IV estão corretas.
- E) As alternativas I, II e III estão incorretas.

### Questão 38

A resolução CFP número 001/2009 dispõe sobre a obrigatoriedade do registro documental decorrente da prestação de serviços psicológicos. Segundo os preceitos dessa resolução é correto afirmar, EXCETO:

- A) O registro documental em papel ou informatizado constitui-se de um conjunto de informações que tem por objetivo contemplar de forma sucinta o trabalho prestado pelo psicólogo.
- B) Os documentos resultantes da aplicação de instrumentos de avaliação psicológica deverão ser arquivados no prontuário do paciente.
- C) Em caso de serviços prestados por estagiários, o registro deve contemplar a identificação do responsável técnico/supervisor.
- D) Os documentos agrupados nos registros do trabalho realizado devem contemplar a avaliação de demanda e definição de objetivos do trabalho.

E) A guarda do registro documental é de responsabilidade do psicólogo e/ou da instituição em que ocorreu o serviço.

### Questão 39

Ao lado da luta por salvar e manter a vida, contrapõe-se a essa ideia o direito de morrer. A análise dessa questão à luz da complexidade do nosso tempo, e dos paradigmas clássicos da moralidade acerca do agir humano, em face do fim da vida, profissionais de saúde, pacientes, familiares e a própria sociedade se veem desorientados diante de valores morais conflitantes. Tal situação exige da sociedade contemporânea todas as ações que se seguem, **EXCETO**:

- A) Construir uma nova ética a partir dos princípios que respeitem a diversidade de crenças e valores.
- B) Construir uma nova ética que preservem a autonomia e dignidade de cada sujeito cidadão.
- C) Construir uma nova ética que leve em consideração situação de extrema vulnerabilidade própria ao fim da vida ou a iminência da morte.
- D) Construir uma nova ética que implante em grande parte dos hospitais equipes pluridisciplinares encarregadas de conduzir cientificamente o processo da morte e do morrer.
- E) Construir uma nova ética que invente outra configuração espacial afetiva para que os hospitais possam conter beleza e despertar sentido de vida.

### Questão 40

Segundo Roudinesco, as escolas de psicoterapia e as associações de psicanálise fizeram questão de instaurar comitês de ética, de definir códigos

de deontologia e regras relativos ao direito dos pacientes e à responsabilidade dos profissionais: perícias, avaliações, auto-regulação a fim de banir “charlatões” de suas organizações. Essa necessidade adveio das demandas clínicas contemporâneas. Marque **V (Verdadeiro)** ou **F (Falso)** para as afirmativas que se seguem:

( ) As escolas de psicoterapia do século XX têm como característica comum vincular-se à raiz originário do magnetismo, do hipnotismo e da sugestão.

( ) As escolas de psicoterapia são organizadas identicamente, isto é, representadas por um líder que serve de terapeuta e de guru.

( ) Quanto mais escolas de psicoterapia se apoiam nos grandes sistemas de pensamento da psiquiatria dinâmica, menos se arriscam a derivar para a personalização carismática e recorrente do líder.

( ) Quanto mais escolas de psicoterapia se afastam dos grandes sistemas de pensamento da psiquiatria dinâmica, mais se aproximam da organização sectária.

( ) No movimento contemporâneo da ilusão terapêutica, as seitas podem se apropriar das práticas das psicoterapias e dos conceitos da psicanálise.

Marque a alternativa **CORRETA**:

A) F, V, V, V, V

B) V, V, V, V, V

C) F, F, V, V, F

D) V, F, V, F, V

E) F, V, V, F, V



## PROVA DISCURSIVA

Para cada questão discursiva escreva no máximo 10 linhas, com caneta esferográfica azul ou preta.

### Questão 01

A internação de um membro da família na Unidade de Terapia Intensiva, provoca reações emocionais no núcleo familiar que devem ser compreendidas dentro de um contexto de crise. No atendimento à família, quais os principais aspectos da intervenção psicológica devem ser destacados, de acordo com sua abordagem teórica?

### Questão 02

“Ao menos 233 pessoas morreram e 106 estão hospitalizadas após um incêndio atingir a boate Kiss, na madrugada deste domingo, em Santa Maria (323 km de Porto Alegre). Os feridos foram levados aos hospitais Universitário, da Guarnição de Santa Maria, de Caridade, da Casa de Saúde, do São Francisco e UPA (Unidade de Pronto-Atendimento) na própria região. O Corpo de Bombeiro pede que os parentes das vítimas busquem informações diretamente nos hospitais”. (Fonte: Folha de São Paulo em 27/01/2013).

I - Cite a abordagem teórica que sustenta sua prática clínica:

II - Descreva em 10 linhas como se dá a intervenção do psicólogo em situações de desastres e emergências.

### Questão 03

A Psicologia Hospitalar só se tornará uma prática reconhecida, aceita e mais consistente a partir do momento que o psicólogo puder ter uma formação de qualidade, recebendo treinamento adequado para ser inserido no mercado de trabalho, apresentando uma atuação de resultados eficazes e comprovados.

1) Você concorda com a afirmativa acima?

( ) Sim

( ) Não

2) Justifique sua resposta sustentando-a teoricamente

### Questão 04

Carlos, 30 anos, está em uma pizzaria quando é tomado por um intenso medo. Associado ao medo tem sintomas tais como taquicardia, sudorese, falta de ar, desrealização, despersonalização, medo de enlouquecer e morrer. Apavorado com a ideia de estar enfartando, dirige-se ao pronto atendimento de um hospital.

Qual a hipótese diagnóstica para a queixa do paciente e qual a intervenção do psicólogo sustentada com os conceitos de sua abordagem teórica?















**Conselho  
Federal de  
Psicologia**

