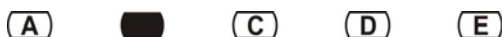

PSICOLOGIA ESCOLAR E EDUCACIONAL

LEIA AS INSTRUÇÕES ABAIXO

1. Você recebeu o **CADERNO DE PROVA** composto por **40** questões objetivas e **4** discursivas.
2. O **CARTÃO-RESPOSTA**, que será entregue pelo fiscal durante a prova, é destinado às respostas das questões objetivas expostas neste caderno.
3. Quando o **CARTÃO-RESPOSTA** estiver em suas mãos, confira-o para saber se está em ordem e se corresponde ao seu nome. Em caso de dúvidas, solicite orientação ao fiscal.
4. No **CARTÃO-RESPOSTA**, a marcação das letras correspondente às respostas certas deve ser feita utilizando caneta esferográfica azul ou preta, cobrindo a letra e preenchendo todo o espaço do campo. Marcações com caneta hidrográfica, tinteiro e outras poderão acarretar prejuízo para o candidato. A leitora ótica é sensível às marcas escuras; portanto, preencha os campos de marcação completamente, tomando cuidado para não ultrapassar o espaço determinado, conforme exemplo abaixo:



A transcrição das marcações é de inteira responsabilidade do candidato.

5. Tenha cuidado para **NÃO DANIFICAR** o **CARTÃO-RESPOSTA**, pois o mesmo não poderá ser substituído.
6. Para cada uma das questões objetivas são apresentadas 5 alternativas classificadas com as letras: A, B, C, D e E, com apenas uma que responde ao quesito proposto. O candidato deve assinalar **UMA RESPOSTA**. A marcação em mais de uma alternativa anula a questão, mesmo que uma das respostas esteja correta.
7. Reserve, no mínimo, os 20 minutos finais para preencher o **CARTÃO-RESPOSTA**. Não será concedido tempo adicional para o preenchimento.
8. O candidato poderá retirar-se definitivamente do recinto de realização da prova, após 1 hora do seu início (sem levar este caderno).
9. O candidato somente poderá levar consigo o caderno de prova, após 4 horas do início da prova.
10. É terminantemente proibido ao candidato copiar seus assinalamentos feitos no **CARTÃO-RESPOSTA** da prova objetiva.
11. A duração total das provas objetiva e discursiva é de 4 horas e 30 minutos, incluindo o tempo destinado ao preenchimento do **CARTÃO-RESPOSTA**.
12. **SERÁ ELIMINADO** o candidato que:
 - a) utilizar, durante a realização das provas, qualquer aparelho eletrônico de comunicação. Se você estiver com calculadora ou agenda eletrônica, *bip*, *pager*, telefone celular, *walkman*, relógio com calculadora ou qualquer outro equipamento deste tipo, desligue-o;
 - b) ausentar-se da sala em que se realizam as provas levando consigo o **CARTÃO-RESPOSTA** e/ou o **CADERNO DE PROVA** (antes do tempo estabelecido) e
 - c) recusar-se a entregar o material para o fiscal quando terminar o tempo estabelecido.

ATENÇÃO: AO TERMINAR SUA PROVA, NÃO ESQUEÇA DE ENTREGAR AO FISCAL O CARTÃO-RESPOSTA ASSINADO E AS FOLHAS DE TEXTO DEFINITIVO.

BOA PROVA



www.quadrix.org.br

1

No Brasil, o reconhecimento da Psicologia como área de conhecimento e prática profissional ocorreu em 1962. No entanto, marcos históricos anunciam, no país, a presença da ciência psicológica em interface à Educação entre o fim do século XIX e o início do século XX. Vários aspectos desse cenário auxiliam a compreensão da história da psicologia escolar no país. Analise as alternativas a seguir.

- I. As teses de conclusão de curso nas primeiras faculdades do século XX e as disciplinas ligadas à ciência psicológica presentes nos cursos de formação de professores são referências ao início da Psicologia no Brasil.
- II. A criação da primeira escala métrica de inteligência na França por Binet e sua introdução no Brasil por Piaget, na última década do século XIX, constitui o principal evento na história da psicologia no país.
- III. Entre 1930 e 1960, consolida-se o paradigma científico da Psicologia apoiado na experimentação e no modelo das ciências da natureza à época.
- IV. A partir de 1980, coadunando-se aos movimentos de reorganização social e política da sociedade brasileira, crescem os questionamentos e reformulações de teorias, métodos e atuações nas produções e práticas da Psicologia, refletindo-se nas bases ideológicas da sua relação com a Educação.

Em relação ao texto, está correto o que se afirma em:

- A) I, II, IV, apenas.
- B) I, apenas.
- C) II e III, apenas.
- D) I, III e IV apenas.
- E) todas.

2

Considerando a contextualização histórica da Psicologia Escolar, a partir da década de 60, com a ampliação do sistema educacional em suas diversas modalidades e consequentes solicitações por serviços de atendimento aos alunos, a Psicologia passou a constituir-se como uma prática profissional mais sistematicamente presente nas escolas. Marque a alternativa incorreta.

- A) A figura do psicólogo escolar ou psicólogo educacional surgiu, a partir de 1960 de acordo com a literatura da área, utilizando práticas diagnóstica, clínica, individualizada, com ênfase na prescrição de medidas medicalizantes para resolver as dificuldades de aprendizagem dos alunos no contexto escolar.
- B) As alternativas psicoterapêuticas influenciadas pela psicanálise constituíram a fundamentação básica do trabalho dos psicólogos na década de 1960, que utilizavam consultórios nas escolas para tratar dos desajustes emocionais dos alunos.

- C) Com a regulamentação da profissão, a presença da Psicologia nas escolas apoiava-se, fundamentalmente, em teorias descoladas da realidade social na qual o desenvolvimento humano se constitui, reduzindo a influência do contexto histórico cultural e das práticas pedagógicas nas questões educacionais.
- D) No início de sua presença nas escolas, a Psicologia obteve reconhecimento científico em virtude da perspectiva diagnóstica, clínica, individualizada, prescritiva de medidas “corretivas”, “punitivas”, normatizadoras.
- E) As origens das práticas em psicologia escolar ou educacional sinalizavam para abordagens assistencialistas e conservadoras, influenciadas pelos programas de educação compensatória criados para corrigir as “desvantagens sócio-culturais dos alunos”, que fortaleciam preconceitos e camuflavam padrões normativos da cultura dominante.

3

Analise as afirmativas que caracterizam a perspectiva atual em Psicologia Escolar.

- I. A Psicologia referenda-se em pressupostos que permitem a compreensão dialética da relação entre o indivíduo e o contexto sócio-cultural.
- II. As práticas profissionais em psicologia escolar voltam-se com maior ênfase a demandas mais relacionais, contextualizadas às exigências das práticas pedagógicas.
- III. As atuações em psicologia escolar vinculam-se mais a diagnóstico, análise e intervenção a nível institucional; participação na construção, acompanhamento e avaliação da proposta pedagógica da escola.
- IV. Enfoque para a coesão da equipe de direção pedagógica e para sua formação técnica.

Em relação ao texto, está correto o que se afirma em:

- A) I, II, IV, apenas.
- B) I e III, apenas.
- C) II e III, apenas.
- D) I, III e IV apenas.
- E) todas.

4

Nos primórdios da relação histórica entre Psicologia e Educação, quais as áreas psicológicas que se destacaram?

- A) Psicometria, psicologia do desenvolvimento, psicologia da aprendizagem.
- B) Psicologia social, psicometria, psicologia do desenvolvimento.
- C) Psicometria, psicologia do desenvolvimento, psicologia comunitária.
- D) Psicometria, psicologia clínica, psicologia da personalidade.
- E) Psicologia clínica, psicologia do esporte, psicologia da aprendizagem.

A Política Nacional de Educação Especial na Perspectiva da Educação Inclusiva foi criada pelo Ministério de Educação – Secretaria de Educação Especial (MEC/SEESP) em 2008. O documento, considerando a inclusão como paradigma contemporâneo, define a educação especial como modalidade de ensino que perpassa todos os níveis de educação básica, destacando a importância do atendimento especializado e atuação de modo transversal, na busca da educação de qualidade para todos os alunos. A Psicologia Escolar vem sendo chamada a atuar na implementação dessa Política nos sistemas, etapas e modalidades de ensino do país.

De acordo com os pressupostos da inclusão escolar expressos na referida Política, responda às questões 5 e 7.

5

Analise as alternativas e marque a correta.

- I. O desenvolvimento de estudos no campo da educação e dos direitos humanos vêm modificando os conceitos, as legislações, as práticas educacionais e de gestão, indicando a necessidade de se promover uma reestruturação das escolas de ensino regular e da educação especial.
- II. O objetivo da Política Nacional de Educação Especial na Perspectiva da Educação Inclusiva inclui o acesso, a participação e a aprendizagem dos alunos com deficiência, transtornos globais do desenvolvimento e altas habilidades/superdotação nas escolas regulares.
- III. O movimento mundial pela inclusão educacional é uma carta de intenções que prevê, a partir da próxima década, ações políticas de atendimento educacional especializado que deve ocorrer em sala de aula diferenciada, em substituição à escolarização regular.
- IV. A inclusão social e educacional, para além da preocupação de governantes com um grupo de cidadãos com alguma diferença, integra compromisso e ações entre especialistas, profissionais de diversos seguimentos e a sociedade como um todo.

- A) Está errada apenas a afirmação II.
- B) Estão erradas apenas as afirmações I, II e IV.
- C) Está errada apenas a afirmação III.
- D) Estão erradas apenas as afirmações III e IV.
- E) Estão erradas apenas as afirmações I e II.

6

Analise as alternativas e marque a incorreta.

- A) A educação especial é uma modalidade de ensino obrigatória que disponibiliza recursos e serviços do atendimento educacional especializado, orientando sua utilização no processo de ensino e aprendizagem nas turmas exclusivas à educação básica regular.
- B) O atendimento educacional especializado tem como função identificar, elaborar e organizar recursos pedagógicos e de acessibilidade que eliminem as barreiras para a plena participação dos alunos, considerando suas necessidades específicas.

- C) As atividades desenvolvidas no atendimento educacional especializado complementam a formação dos alunos com vistas à autonomia e independência na escola e fora dela.
- D) O atendimento educacional especializado é organizado para apoiar o desenvolvimento dos alunos, constituindo oferta obrigatória em todos os sistemas e modalidades de ensino.
- E) A educação inclusiva constitui um paradigma educacional fundamentado na concepção de direitos humanos, que conjuga igualdade e diferença como valores indissociáveis, resultado de amplo processo de discussão entre pesquisadores da área em diálogo com diferentes setores da sociedade.

7

Escolha a alternativa com a sequência de palavras que complementa corretamente a frase abaixo.

A educação inclusiva, na perspectiva atual, expressa um paradigma educacional que se fundamenta na concepção de _____ que conjuga _____ como valores indissociáveis.

- A) psicologia escolar; atendimento e cuidado.
- B) psicologia do desenvolvimento; diálogo e escuta.
- C) direitos humanos; igualdade e diferença.
- D) medidas socioeducativas; cuidado e atenção.
- E) psicologia escolar; inclusão e diferença.

A partir da situação fictícia apresentada a seguir, responda às questões de 8 a 10.

Ana Carolina, professora de uma escola pública de ensino fundamental, séries iniciais, procurou a coordenadora pedagógica para relatar que uma aluna de sua turma da 1ª série vem apresentando dificuldades de aprendizagem na escrita e na leitura, especialmente: trocar e “engolir” letras na escrita; pular palavras na leitura e errar ditado.

8

Hipotetizando que você fosse o psicólogo escolar nessa escola, e considerando a perspectiva crítica da Psicologia Escolar contemporânea, marque a alternativa correta.

- A) Atenderia a queixa da professora, aplicando na aluna uma bateria de testes psicológicos desenvolvidos especificamente para diagnosticar dislexia.
- B) Planejaria com a professora observações para analisar o processo de ensino e de aprendizagem e as relações na sala de aula.
- C) Convocaria, imediatamente, a família para descobrir as causas dos problemas de aprendizagem apresentadas pela aluna.
- D) Agendaria atendimento individual, em horário contrário ao frequentado pela aluna, e desenvolveria um programa de recuperação das dificuldades pedagógicas apontadas.
- E) Encaminharia a um psicopedagogo, recomendando tratamento emergencial para a queixa específica, considerando esse não ser um caso para a atuação do psicólogo escolar.

9

A coordenadora pedagógica pediu que você realizasse estudos com os professores sobre o tema da dislexia. No primeiro encontro, você pediu a eles que definissem, a partir de seus conhecimentos prévios, como verdadeira ou falsa as afirmativas abaixo sobre o tema.

- Trocar letras e escrever espelhado é sinal de grave doença mental.
- As dificuldades de aprendizagem são influenciadas pelo ensinar e pelo aprender, enquanto um processo dinâmico, e podem ser modificadas a partir de um novo fazer pedagógico.
- Dificuldades de aprendizagem podem ter origens em causas orgânicas, sociais, pedagógicas, emocionais, econômicas, estando associadas ou não.
- Dificuldades na aprendizagem significam deficiência mental do aluno, que pode ser leve ou grave.
- A criança disléxica apresenta, de forma conjugada, problemas mentais, físicos e nos órgãos dos sentidos.

Após categorizar as respostas, você levou, no segundo encontro, as respostas para suscitar reflexões.

Marque, nas alternativas abaixo, o gabarito correto que você apresentou aos professores:

- A) verdadeira, falsa, falsa, verdadeira, verdadeira.
- B) falsa, verdadeira, verdadeira, falsa, verdadeira.
- C) falsa, falsa, verdadeira, falsa, falsa.
- D) falsa, verdadeira, verdadeira, falsa, falsa.
- E) verdadeira, verdadeira, falsa, verdadeira, falsa.

10

O fracasso escolar e suas múltiplas manifestações (repetência, exclusão, dificuldades de aprendizagem e outros) é compreendido, pelos estudos atuais da Psicologia e da Educação, como um fenômeno multicausal, com influências socioculturais, pedagógicas, econômicas, relacionais, psicológicas, institucionais e outras.

Com base nessa premissa, analise as frases abaixo e marque a alternativa correta.

- Rótulos usados para classificar dificuldades de aprendizagem acabam definindo um padrão de aprendizagem e prejudicando o desempenho dos alunos.
- Alunos não aprendem porque são imaturos ou porque têm problemas nas famílias.
- Na investigação do fracasso escolar, as condições e relações político-sociais e econômicas vigentes, as ideologias, a cultura, os aspectos institucionais, a formação docente não têm implicação no processo ensino e aprendizagem.
- Apesar do fracasso escolar ser um fenômeno multideterminado e multifacetado, o aluno deve ser o foco exclusivo do processo de intervenção.
- Deve-se estar atento ao papel da escola na produção do fracasso escolar, de modo a evitar a substituição de fatores intra-escolares pelos intrapsíquicos, no processo de sua investigação.
- A formação de professores e o projeto político-pedagógico da escola devem prever recursos pedagógicos que favoreçam a promoção de uma cultura do sucesso escolar.

Está correto o que se afirma em:

- A) I, IV e V, apenas.
- B) I, V e VI, apenas.
- C) II, III e VI, apenas.
- D) IV, apenas.
- E) Todas.

11

As Diretrizes Curriculares para os Cursos de Psicologia foram aprovadas em fevereiro de 2004, orientando a construção de um perfil crítico e comprometido com a transformação social. As dimensões de formação apontam, na psicologia escolar, para o desenvolvimento de um perfil profissional que contemple competências pessoais, interpessoais, socioeducativas, éticopolíticas, para além da dimensão teóricometodológica da ação. Nessa perspectiva, marque a alternativa incorreta quanto às competências necessárias ao trabalho do psicólogo na escola:

- A) postura de análise e de crítica quanto aos fundamentos ideológicos, filosóficos, conceituais, teóricos e metodológicos que sustentam a área.
- B) capacidade de autonomia frente a situações de conflito ou decisões.
- C) capacidade de análise, aplicação, re-elaboração e síntese do conhecimento psicológico ao contexto educativo.
- D) lucidez política sobre a função social da sua atuação conscientemente desvinculada do aprofundamento teórico.
- E) habilidade no uso de estratégias interdisciplinares de comunicação e ação que integrem e legitimem a intervenção.

12

A Psicologia Escolar como campo de produção de conhecimentos, pesquisa e intervenção defende que a atuação do psicólogo escolar deva expressar um conjunto de competências básicas e transversais, construídas no processo de formação e aperfeiçoadas na trajetória profissional.

Com base nesse pressuposto, marque a alternativa que apresenta a sequência correta de palavras para completar a frase a seguir.

O psicólogo escolar deve analisar o contexto de atuação profissional e seus desafios, priorizando as dimensões _____ e _____, identificando a dinâmica das interações entre os agentes educativos, sem desvincular-se dos _____ e da atualização advinda da _____.

- A) individual; pessoal; desejos; escola.
- B) institucional; coletiva; referenciais teórico-conceituais; pesquisa.
- C) individual; clínica; referenciais teórico-conceituais, pesquisa.
- D) biológica; psicológica; referenciais teórico-conceituais; psicoterapia.
- E) institucional; clínica; referenciais teórico-conceituais; identidade.

13

Com relação à função preventiva da atuação do psicólogo escolar, marque a alternativa correta.

- A) Atuar preventivamente é mediar processos de conscientização nos atores educacionais para que possam evidenciar e priorizar ações de sucesso nas práticas pedagógicas.
- B) Atuação preventiva é entendida como antecipação, ajustamento e adequação de situações e comportamentos desajustados.
- C) Atuar preventivamente é criar modelos adaptativos e normativos, no sentido de evitar maiores problemas no futuro.
- D) Atuação preventiva é oportunizar padronizações adaptativas a um coletivo homogêneo.
- E) Atuação preventiva é criar espaços na escola para o atendimento psicoterápico de problemas emocionais dos alunos, minimizando seus efeitos antes que ocorram situações de fracasso escolar.

14

Marque a alternativa correta em relação às ações e estratégias que podem ancorar a atuação preventiva em psicologia escolar.

- I. Facilitar e incentivar a construção de estratégias de ensino tão diversificadas quanto forem as possibilidades interativas de aprendizagem.
- II. Promover a reflexão e a conscientização de funções, papéis e responsabilidades dos sujeitos que atuam, de forma relacional, no cotidiano da escola.
- III. Buscar, junto com a equipe escolar, espaços de interlocução para o exercício da conscientização dos aspectos intersubjetivos constitutivos do desenvolvimento e da aprendizagem humana.

Está correto o que se afirma em:

- A) I e III, apenas.
- B) I, apenas.
- C) II, apenas.
- D) II e III, apenas.
- E) todas.

15

Entre as formas de atuação em Psicologia Escolar, as estratégias de intervenção institucional vêm se apresentando como prática emergente no cenário nacional. Mapear, analisar e refletir sobre os aspectos institucionais, de forma ampla, sistemática e contínua ao longo de todo o trabalho, constitui-se como etapa básica do processo de intervenção institucional.

As afirmativas a seguir estão relacionadas às ações advindas da intervenção institucional.

- I. Analisar as práticas e projetos educacionais para compreender as concepções subjacentes e orientadoras que os profissionais têm de escola, educação, ensino, desenvolvimento, aprendizagem, avaliação.
- II. Investigar a concepção de currículo expressa na estrutura, rotina e dinâmica do trabalho

pedagógico, bem como na organização temporal e espacial de atividades.

- III. Realizar uma análise documental do regimento interno, dos projetos e dos demais documentos escolares, com vistas a esclarecer papéis, direitos, deveres, responsabilidades.
- IV. Participar da construção de projetos pedagógicos na escola, tendo como referencial as recomendações dos Parâmetros Curriculares Nacionais, principalmente quanto ao desenvolvimento de competências no corpo docente e discente.
- V. Analisar criticamente o planejamento pedagógico, as demandas curriculares, os processos avaliativos educacionais.
- VI. Sugerir implementação de políticas educacionais e redes compartilhadas de responsabilidades e ações.

Está correto o que se afirma em:

- A) I, III, V e VI, apenas.
- B) I, II, IV e V, apenas.
- C) II, III e VI apenas.
- D) II e VI, apenas.
- E) todas.

16

Sobre a atuação institucional, assinale a alternativa incorreta.

- A) O psicólogo escolar deve criar, na escola, um espaço de interlocução coletiva que privilegie os aspectos objetivos, subjetivos e intersubjetivos relativos aos processos de desenvolvimento e da aprendizagem.
- B) É atribuição do psicólogo escolar a conscientização de papéis, funções e responsabilidades dos participantes no contexto escolar.
- C) Na escola, o psicólogo escolar não pode ancorar ações orientadas por uma escuta psicológica, pois este procedimento é exclusivo da psicoterapia.
- D) O psicólogo escolar deve pautar sua atuação por meio de ações intencionalmente planejadas.
- E) Planejamentos e assessorias ao trabalho coletivo e às relações interpessoais junto aos atores educativos; acompanhamento ao processo de ensino e de aprendizagem; observação sistemática da dinâmica de sala de aula e de outros contextos educativos; análise co-participativa com o professor sobre a produção escolar são algumas das dimensões da intervenção institucional.

17

A atuação do psicólogo escolar no Brasil vem expandindo-se para cenários profissionais diversificados como: creches, orfanatos, organizações não governamentais (ONG's), serviços públicos de educação e saúde, de assessorias e diversas instituições de cunho educativo. A atuação em modalidades de ensino e seguimentos não tradicionalmente amparados pela área, como a educação de jovens e adultos, o ensino superior, a educação a distância também despontam como espaços contemporâneos de atuação para o psicólogo escolar.

Especialmente no contexto da educação superior, pesquisas indicam redefinição no perfil dos discentes, não mais exclusivo a jovens entre 18 a 24 anos: há uma taxa de 26% de alunos com 30 anos ou mais, e de 18% na faixa etária dos 25 aos 29 anos. Por outro lado, políticas públicas recentes vêm deflagrando mudanças significativas no âmbito da democratização e da expansão da educação superior.

Essas e outras exigências atuais da Educação Superior no Brasil oportunizam ao psicólogo escolar vasto campo de intervenção e pesquisa.

As afirmativas, a seguir, caracterizam possíveis dimensões da atuação do psicólogo escolar na Educação Superior.

- I. Acompanhamento e assessoramento ao perfil do estudante: suas escolhas, avanços e dificuldades no percurso acadêmico e as competências desenvolvidas.
- II. Oferta de tratamento psicológico ao corpo discente e docente especialmente para casos de descontrole emocional, depressão, solidão.
- III. Coordenação e assessoria a pesquisas e ações, com o foco institucional, que visem a definições e significações acerca do perfil profissional esperado a ser construído durante a formação.
- IV. Assessoria a coordenação e gestão pedagógica no acompanhamento dos desenhos curriculares e metodológicos em prol de uma formação superior de qualidade.
- V. Parceria para análise e definição de indicadores de avaliação educacional quer seja de sistemas, programas, projetos ou processos.
- VI. Assessoria à formação continuada de docentes e técnicos.

Está correto o que se afirma em:

- A) I, II, III e VI, apenas.
- B) I, III, IV, V e VI apenas
- C) I, II, III, IV e VI, apenas.
- D) I, III, IV e V, apenas.
- E) II e VI, apenas.

18

A formação continuada de psicólogos escolares tem se tornado opção frequente para atualização e consolidação da identidade profissional.

Quando ocorre de forma contextualizada, contínua e em serviço, essa formação favorece:

- I. desenvolvimento de competências específicas que facilitem a elaboração de estratégias interdisciplinares de comunicação e de ação para orientar o trabalho na direção do sucesso escolar.
- II. compromisso com seu próprio desenvolvimento e com o desenvolvimento de competências nos atores da escola, desencadeando processos de formação continuada expandidos pela atuação de outros agentes.
- III. exercício coletivo com a equipe escolar de análise crítica sobre a identidade profissional, provocando revisão e atualização do perfil profissional.
- IV. acompanhamento da prática pedagógica de professores e demais atores educacionais, favorecendo a compreensão do contexto e das relações partilhadas.

Está correto o que se afirma em:

- A) I, II e VI, apenas.
- B) II e III apenas
- C) II, III e IV, apenas.
- D) III, apenas.
- E) todas.

19

O cotidiano escolar e suas influências no desenvolvimento de crianças, jovens e adultos é fértil espaço de atuação para a Psicologia Escolar. Analise as afirmativas com temas que devem nortear a intervenção do psicólogo em sua prática institucional.

- I. Desenvolvimento de competências; construção coletiva de soluções apropriadas à escola; compreensão do contexto educativo.
- II. Utilização de estratégias de comunicação criativas e diversificadas; construção de um clima de confiança e respeito mútuo; interação escola/família/comunidade.
- III. Flexibilização para atuação frente às mudanças; coordenação de processos coletivos de decisão; formação de professores.
- IV. Potencialização do uso de tecnologias; apropriação de técnicas sobre planejamento pedagógico, currículo e avaliação; mediação de alternativas de sucesso para problemáticas ligadas a temas transversais.

Está correto o que se afirma em:

- A) todas.
- B) I, II e IV, apenas.
- C) I, II e III apenas.
- D) II e III, apenas.
- E) III e IV apenas.

20

Marque a alternativa correta.

- I. É correto separar os alunos por classes apenas considerando seu amadurecimento biológico, pois eles só devem ser promovidos para um série posterior quando apresentarem amadurecimento mental, provado por testes psicológicos.
- II. Quem aprende é o aluno e, se existe algum problema nessa aprendizagem, ele é o responsável e é ele quem tem que ser tratado.
- III. Quando acontece um problema na aprendizagem do aluno, a família tem que fazer a parte dela, ajudando o aluno nas tarefas, assim como o aluno tem que se esforçar para aprender, pois o professor já fez a parte dele ao ensinar.
- IV. Não adianta pensar em novas formas de ensinar quando o problema é no aprender.

Podemos afirmar que:

- A) apenas I e II estão corretas.
- B) apenas II e III estão corretas
- C) apenas II, III, IV estão corretas.
- D) apenas IV está correta.
- E) todas estão erradas.

21

Sobre o papel do psicólogo escolar na prevenção das queixas escolares, assinale a alternativa correta que melhor representa essa atuação.

- A) O papel do psicólogo é promover ações ou viabilizar projetos que previnam ou minimizem os problemas inerentes a queixa escolar.
- B) O papel do psicólogo escolar nesse caso é o de mediador na relação entre a escola e a família, quando a situação problema já está instalada.
- C) Faz parte da prática do psicólogo escolar, que atua na prevenção, somente trabalhar em defesa do aluno.
- D) O psicólogo escolar terá sua atuação preventiva focando somente o contexto escolar.
- E) A atuação do psicólogo escolar deve-se pautar no modelo clínico tradicional como forma de se respaldar sua intervenção junto às queixas escolares.

22

Ao considerar a prática do psicólogo escolar frente às questões da equipe técnica que atua na escola, assinale a alternativa correta que melhor expressa essa atuação.

- I. Faz parte da prática do psicólogo escolar atuar na administração e/ou organização escolar.
- II. Oferecimento de consultoria escolar faz parte da atuação do psicólogo escolar.
- III. Atuação com diagnóstico, planejamento e execução de projetos de capacitação junto a professores, direção e equipe técnica faz parte dessa atuação.

IV. Na atuação do psicólogo escolar não se admite intervenções junto aos membros da direção, para que não ocorra um choque de interesses.

Está(ão) correta(s):

- A) todas as afirmações.
- B) somente a afirmação I.
- C) somente as afirmações I, II e III.
- D) somente as afirmações II e IV.
- E) nenhuma afirmação.

23

O psicólogo escolar em sua atuação necessitará de conhecimentos que lhe permitam discutir as questões escolares frente às legislações vigentes. Posto isto, assinale a alternativa cuja afirmação está equivocada.

- A) O psicólogo escolar deve ter conhecimento dos projetos pedagógicos da instituição em que tem sua atuação.
- B) Torna-se relevante o conhecimento sobre as questões das políticas educacionais nacionais.
- C) Conhecer o planejamento pedagógico da escola assume importância na atuação do psicólogo escolar.
- D) O Estatuto da Criança e do Adolescente poderá ser consultado, mas não é relevante nesse tipo de atuação.
- E) O conhecimento do currículo escolar da instituição em que atua é relevante para a compreensão desse contexto escolar.

24

Uma proposta interventiva no âmbito da prática do psicólogo escolar trabalharia:

- I. Pais, alunos e professores, respeitando as especificidades.
- II. Somente os alunos que apresentam dificuldades.
- III. A mudança de comportamentos inadequados no aluno.

Está(ão) correta(s) a(s) afirmativa(s):

- A) I.
- B) II.
- C) III.
- D) II e III.
- E) nenhuma.

25

Ao considerar que trabalhos de prevenção e de reabilitação de problemas psicoeducacionais fazem parte da prática do psicólogo escolar, pode-se excluir dessa atuação:

- A) atuações junto ao corpo discente.
- B) trabalhos voltados à assistência social junto aos alunos carentes.
- C) trabalhos direcionados aos pais.
- D) trabalhos direcionados aos professores.
- E) atuações voltados à equipe técnica que atua com a criança.

26

Ao se considerar o trabalho do psicólogo escolar junto às famílias de alunos que apresentam dificuldades escolares é possível afirmar que:

- A) o psicólogo escolar não deve interferir na relação estabelecida entre pai/filho-aluno com dificuldade escolar.
- B) o psicólogo escolar pode se voltar para o trabalho clínico com pais e alunos; os atendimentos seriam realizados na própria escola.
- C) atendimentos clínicos na escola voltados ao aluno que apresenta dificuldade podem ser oferecidos pelo psicólogo escolar.
- D) trabalhos voltados ao atendimento clínico dos pais devem ser realizados pelo psicólogo escolar para um bom resultado do trabalho com a criança.
- E) faz parte da prática do psicólogo escolar orientar a família para uma interação mais adequada com o filho-aluno com dificuldade escolar.

27

Numa visão ecológica pode-se considerar que o trabalho do psicólogo escolar abrange Escola/Família/Comunidade. Em relação a essa afirmação, assinale a alternativa correta.

- A) O fazer do psicólogo escolar deverá ficar restrito às necessidades apresentadas pela escola.
- B) A prática do psicólogo escolar está pautada em se remediar o fracasso do aluno.
- C) Não faz parte da prática desse profissional atuar de forma educativa junto à comunidade.
- D) A atuação do psicólogo deve ser contextualizada, considerando todas as partes envolvidas na situação.
- E) Nenhuma afirmação está correta.

28

No que se refere à atuação do psicólogo escolar junto a alunos que apresentam sucesso ou insucesso escolar, assinale a afirmativa que apresenta uma concepção equivocada acerca da atuação.

- A) O sucesso e o insucesso escolar não são acontecimentos estáticos e devem ser contextualizados pelo psicólogo escolar.
- B) O sucesso e/ou insucesso escolar devem ser trabalhados com o aluno, a escola e os pais.
- C) O aluno que apresenta insucesso escolar, dificilmente, conseguirá obter uma história futura de sucesso na escola.
- D) Ainda que a criança apresente insucesso escolar, é possível oportunizar outras formas de aprendizagem que permitam facilitar a aquisição do conhecimento.
- E) Quando uma criança apresenta insucesso escolar, pode-se dizer que todos os envolvidos (pais, escola, criança) fracassaram. Por isso o trabalho deve ser dinâmico, abrangendo todas as esferas envolvidas.

29

Torna-se relevante na atuação do psicólogo escolar a elaboração de um projeto interventivo, que auxilie os professores dos diferentes níveis da educação formal a enfrentarem, de forma mais assertiva e eficaz, as dificuldades presentes na escola. Com base nessa consideração, assinale a alternativa que não justificaria a atuação junto aos professores.

- A) Diante de tantas exigências a sua volta, o professor pode perder o objetivo de orientar a aprendizagem do aluno.
- B) O professor muitas vezes não consegue lidar com o aluno que apresenta dificuldades para aprender, por isso seria pertinente a orientação.
- C) Não são raros os casos nos quais os professores ficam impotentes frente a salas de aula inquietas ou diante de alunos com dificuldades comportamentais.
- D) Seria adequado que o psicólogo escolar trabalhasse com os professores alternativas que melhorassem a interação professor/aluno.
- E) O psicólogo escolar poderia oferecer atendimento terapêutico ao professor com dificuldades no seu exercício profissional.

30

A atuação com a família de alunos com dificuldades escolares assume importância na melhora do comportamento do aluno. Com base nessa consideração, a alternativa que não estaria coerente com a atuação do psicólogo escolar seria:

- A) invariavelmente, o aluno com dificuldade escolar apresenta uma família desestruturada que precisa de ajuda e atendimento do psicólogo escolar.
- B) o trabalho de orientação de pais constitui um elemento importante na recuperação da defasagem do aluno com dificuldade.
- C) a orientação de pais se justifica como primordial, tendo em vista que é na família que se constrói parte do modo de pensar do aluno.
- D) trabalhar de forma a orientar a família para uma interação mais adequada com o seu filho frente às dificuldades apresentadas por ele é o papel do psicólogo escolar.
- E) a atuação com a família permite a compreensão da interrelação pais/escola/aluno com dificuldade.

31

Dentre as atribuições do psicólogo escolar assinale aquela que não condiz com essa atuação.

- A) Administração e organização escolar.
- B) Consultoria escolar.
- C) Diagnóstico institucional
- D) Planejamento e execução de projetos de capacitação para professores, administradores e equipe técnica.
- E) Aulas de reforço de conteúdos escolares aos alunos com dificuldades de aprendizagem.

32

Embora os números quanto à repetência e à evasão escolar tenham sofrido uma redução, é fato que o fracasso escolar ainda é recorrente no contexto educacional público brasileiro. Face a essa consideração, das alternativas abaixo, qual não está inserida no campo de atuação do psicólogo escolar?

- A) Desenvolvimento de projetos voltados ao trabalho de aspectos afetivos de alunos com dificuldades escolares.
- B) Desenvolvimento de projetos de promoção e desenvolvimento de carreira frente à equipe técnica da escola e professores.
- C) Desenvolvimento de projetos voltados à significação social do aluno e a relação da comunidade/escola/família.
- D) Desenvolvimento de projetos para atender questões específicas do aprender (como compreensão em leitura, escrita, dislexia, entre outros).
- E) Desenvolvimento de projetos que busquem alternativas para minimizar o insucesso escolar.

33

A prática do psicólogo escolar está respaldada nos princípios do código de ética profissional.

- I. Aplicam-se os princípios somente no desenvolvimento de projetos de voltados à atuação com os alunos para a preservação dos interesses do escolar.
- II. Os princípios são atendidos em qualquer circunstância do fazer profissional do psicólogo escolar.
- III. Os princípios são atendidos, com exceção do desenvolvimento de projetos nos quais se busca atender as especificidades de cada aluno.

Está correto o que se afirma em:

- A) I e III, somente.
- B) III, somente.
- C) II, somente.
- D) todas.
- E) nenhuma.

34

Na atuação do psicólogo escolar muitas são as possibilidades de atuação. Marque a alternativa que não expressa a prática profissional do psicólogo escolar.

- A) Atuação como mediador entre questões que envolvam pais/filhos/escola.
- B) Disseminação de conhecimentos produzidos na área de Psicologia, visando melhorar o trabalho do professor.
- C) Orientações de trabalhos que envolvam a interface psicologia e educação.
- D) Trabalhos voltados à assistência pedagógica aos professores.
- E) Atuação em projeto psicoeducacionais que se voltem a atender as demandas do contexto escolar.

35

Ao considerar que dentre as atividades envolvidas no exercício profissional do psicólogo escolar estão:

- I. promoção da interação Escola/Família/Comunidade.
- II. supervisão, orientação e execução de trabalhos voltados às dificuldades de aprendizagem.
- III. atuação na prevenção de aspectos como sexualidade, drogas e violência.
- IV. atuação com os pais frente às dificuldades de relacionamento existentes em pai e mãe, promovendo o atendimento terapêutico com o casal.

Está correto o que se afirma em:

- A) I, apenas.
- B) II e III, apenas.
- C) I e III, apenas.
- D) II, III e IV apenas.
- E) I, II e III, apenas.

36

Em muitos casos a criança passa a ser a única responsabilizada pelo insucesso escolar. Nesse contexto, assinale a alternativa que não está coerente com a atuação do psicólogo escolar frente a essa questão.

- A) O psicólogo escolar deve buscar alternativas para enfrentar essa situação atuando de forma preventiva e remediativa.
- B) O psicólogo escolar poderá ser um agente de mudanças na escola, fazendo com que a educação tenha um caráter mais inclusivo.
- C) O psicólogo poderá atuar na defesa dos direitos de cidadania e educação das crianças e jovens.
- D) O psicólogo oportunizará o atendimento de grupos de orientação de pais e professores para lidarem com o insucesso escolar do aluno com dificuldade.
- E) De fato, o trabalho do psicólogo escolar deve-se pautar no atendimento da criança que apresenta insucesso, haja vista, que a maior dificuldade está nela.

37

Sobre a importância do psicólogo escolar fazer o elo entre a família e a escola, desenvolvendo projetos que agreguem a participação da família, não está correto afirmar que:

- A) a aprendizagem dos conteúdos escolares também se concretiza em casa.
- B) a escola é um local que representa a oportunidade de um futuro melhor com mais possibilidades positivas.
- C) a escola é um lugar no qual o aluno deve esquecer suas interações familiares para que não haja interferência em seu aprendizado formal.
- D) o suporte familiar, como o incentivo à realização das tarefas escolares, constitui uma ferramenta poderosa no êxito acadêmico do aluno.
- E) interações positivas com pais e irmãos podem favorecer a aquisição do conhecimento no aluno.

38

Muitas vezes, o aluno que apresenta dificuldades comportamentais ou de aprendizagem sofre punições por parte da família. Sob esse aspecto, seria equivocado dizer:

- A) a punição física ou verbal deve ser encarada como algo necessário na conduta dos pais frente à educação dos filhos, por isso não há nada que o psicólogo escolar possa fazer.
- B) a questão da punição deve ser trabalhada pelo psicólogo escolar com a família para que interações negativas sejam evitadas.
- C) a punição é uma questão a ser trabalhada pelo psicólogo escolar, pois esta pode causar rebaixamento da autoestima do aluno.
- D) o psicólogo escolar pode incentivar os pais a adotarem meios mais eficazes e positivos com o aluno do que a punição.
- E) projetos de orientações junto às famílias, visando à diversificação do modo de lidar com o aluno com dificuldade, podem ser implementados.

39

Ao considerar que o psicólogo escolar pode oportunizar que o aluno adquira novas aprendizagens em contextos diversificados, não está correto afirmar:

- A) o pátio da escola pode-se constituir em lugar de aprendizado para o aluno.
- B) áreas livres, como parques e ruas, podem oportunizar a aprendizagem do aluno.
- C) Lugares, além dos muros da escola, podem funcionar como ferramentas, permitindo que o aluno atribua significado ao meio cultural ao qual está inserido.
- D) o trabalho do psicólogo escolar deve ser realizado somente dentro da escola.
- E) a família pode ser orientada para trabalhar com o aluno em atividades lúdicas no contexto familiar, de modo a viabilizar a aquisição ou fixação de conteúdos escolares.

40

Sobre a atuação do psicólogo escolar em propostas de prevenção e educação, seria incoerente afirmar que:

- A) o psicólogo escolar deve buscar formas de atuação que tenham um caráter preventivo.
- B) ao psicólogo escolar caberia somente a remediação de problemas já instalados.
- C) o psicólogo escolar pode atuar no âmbito da prevenção junto a alunos e professores.
- D) projetos de educação ou reeducação de variáveis psicoeducacionais são foco de atuação do psicólogo escolar.
- E) o psicólogo escolar poderá implementar projetos de âmbito preventivo junto à comunidade.

PROVA DISCURSIVA

1. Ao receber as Folhas de Texto Definitivo para as respostas das questões discursivas, verifique imediatamente se o **número de seqüência** (canto superior direito) confere com o número impresso no seu CARTÃO-RESPOSTA.
2. A prova discursiva deverá ser manuscrita, em letra legível, com caneta esferográfica de tinta **preta ou azul**; não serão permitidas interferências e/ou participação de outras pessoas.
3. As Folhas de Texto Definitivo da prova discursiva não poderão ser assinadas, rubricadas ou conter, em outro local, que não o apropriado, qualquer palavra ou marca que possibilite a identificação do(a) candidato(a). Portanto, a detecção de qualquer marca identificadora, no espaço destinado à transcrição do texto definitivo, acarretará a anulação da prova.
4. As Folhas de Texto Definitivo serão os únicos documentos válidos para avaliação da prova. As folhas para rascunho no caderno de prova é de preenchimento facultativo e não valerá para tal finalidade.
5. A resposta de cada questão deverá ter extensão máxima de 30 linhas.

QUESTÕES

1
Descreva uma proposta de atuação psicológica no contexto escolar, em uma perspectiva preventiva, considerando, como base para intervenção, ações institucionais e coletivas.

2
Uma escola pública inclusiva de ensino fundamental matriculou um aluno com necessidades especiais, apresentando déficits intelectual e auditivo e necessitando de adaptações curriculares. A direção da escola havia recebido, recentemente, um grupo de pais questionando a presença de alunos com necessidades especiais na turma de seus filhos “normais e inteligentes”; segundo eles, o “atraso e a deficiência” desses alunos estava prejudicando o avanço pedagógico de seus filhos. Por outro lado, a professora da turma que irá receber o aluno com deficiência também foi procurar a psicóloga, apreensiva e com medo da chegada do aluno, pois não se sentia preparada para o desafio.

Nesse caso, como seria a atuação do psicólogo escolar?
Quais competências ele poderia desenvolver e também mediar nos atores educativos?

3
Um psicólogo escolar, recém contratado por uma instituição escolar, irá atuar num projeto educativo junto à comunidade na qual a escola atende. Este projeto terá a proposta de esclarecer a comunidade acerca das questões relacionadas ao uso de drogas. Posto isto, descreva quais critérios o psicólogo deverá atender para a elaboração de seu projeto interventivo.

4
Suponha que você é um psicólogo escolar que terá que desenvolver um projeto remediativo para trabalhar com alunos que apresentam comportamentos agressivos ou histórico de delinquência. Esse projeto será desenvolvido em parceria com o Conselho Tutelar. Assim sendo, elabore um projeto de intervenção no qual tenha esse foco de atuação.

FOLHA RASCUNHO – Q 1

10

20

30

FOLHA RASCUNHO – Q 2

10

20

30

FOLHA RASCUNHO – Q 3

10

20

30

FOLHA RASCUNHO – Q 4

10

20

30