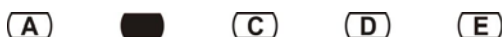

PSICOLOGIA SOCIAL

LEIA AS INSTRUÇÕES ABAIXO

1. Você recebeu o **CADERNO DE PROVA** composto por **40** questões objetivas e **4** discursivas.
2. O **CARTÃO-RESPOSTA**, que será entregue pelo fiscal durante a prova, é destinado às respostas das questões objetivas expostas neste caderno.
3. Quando o **CARTÃO-RESPOSTA** estiver em suas mãos, confira-o para saber se está em ordem e se corresponde ao seu nome. Em caso de dúvidas, solicite orientação ao fiscal.
4. No **CARTÃO-RESPOSTA**, a marcação das letras correspondente às respostas certas deve ser feita utilizando caneta esferográfica azul ou preta, cobrindo a letra e preenchendo todo o espaço do campo. Marcações com caneta hidrográfica, tinteiro e outras poderão acarretar prejuízo para o candidato. A leitora ótica é sensível às marcas escuras; portanto, preencha os campos de marcação completamente, tomando cuidado para não ultrapassar o espaço determinado, conforme exemplo abaixo:



A transcrição das marcações é de inteira responsabilidade do candidato.

5. Tenha cuidado para **NÃO DANIFICAR** o **CARTÃO-RESPOSTA**, pois o mesmo não poderá ser substituído.
6. Para cada uma das questões objetivas são apresentadas 5 alternativas classificadas com as letras: A, B, C, D e E, com apenas uma que responde ao quesito proposto. O candidato deve assinalar **UMA RESPOSTA**. A marcação em mais de uma alternativa anula a questão, mesmo que uma das respostas esteja correta.
7. Reserve, no mínimo, os 20 minutos finais para preencher o **CARTÃO-RESPOSTA**. Não será concedido tempo adicional para o preenchimento.
8. O candidato poderá retirar-se definitivamente do recinto de realização da prova, após 1 hora do seu início (sem levar este caderno).
9. O candidato somente poderá levar consigo o caderno de prova, após 4 horas do início da prova.
10. É terminantemente proibido ao candidato copiar seus assinalamentos feitos no **CARTÃO-RESPOSTA** da prova objetiva.
11. A duração total das provas objetiva e discursiva é de 4 horas e 30 minutos, incluindo o tempo destinado ao preenchimento do **CARTÃO-RESPOSTA**.
12. **SERÁ ELIMINADO** o candidato que:
 - a) utilizar, durante a realização das provas, qualquer aparelho eletrônico de comunicação. Se você estiver com calculadora ou agenda eletrônica, *bip*, *pager*, telefone celular, *walkman*, relógio com calculadora ou qualquer outro equipamento deste tipo, desligue-o;
 - b) ausentar-se da sala em que se realizam as provas levando consigo o **CARTÃO-RESPOSTA** e/ou o **CADERNO DE PROVA** (antes do tempo estabelecido) e
 - c) recusar-se a entregar o material para o fiscal quando terminar o tempo estabelecido.

ATENÇÃO: AO TERMINAR SUA PROVA, NÃO ESQUEÇA DE ENTREGAR AO FISCAL O CARTÃO-RESPOSTA ASSINADO E AS FOLHAS DE TEXTO DEFINITIVO.

BOA PROVA



www.quadrix.org.br

1

Mary Jane SPINK comentando o trabalho do psicólogo em Psicologia Social e Saúde nos diz que: "... De outro lado, enfocando a psicologia como prática, a reflexão crítica leva ao questionamento de sua adequação à realidade brasileira, criticando-se, aqui, sua tendência elitista e a falta de comprometimento com a problemática das classes trabalhadoras." O que a autora aborda?

- A) O distanciamento dos psicólogos de uma prática eficiente.
- B) O desconhecimento de um segmento populacional importante, em função da hegemonia do modelo clínica/consultório particular.
- C) Que a tendência elitista da psicologia ocorre em função de sua distribuição regional.
- D) Que a realidade brasileira não permite uma aproximação real dos psicólogos à problemática das classes trabalhadoras.
- E) Que a reflexão crítica é elitista e se distancia das classes trabalhadoras.

2

A pesquisa participante é um modelo importante de pesquisa para o psicólogo social.

- I. Em função da possibilidade do pesquisador vivenciar o problema pesquisado.
- II. Participação deve sempre obedecer ao parâmetro da distância entre pesquisador e pesquisado, tendo como referência os atuais padrões de conduta ética na pesquisa.
- III. O grupo pesquisado, como procedimento de proteção básico de segurança, não deve conhecer os objetivos do estudo realizado.

Está(ão) correta(s):

- A) todas as afirmações.
- B) apenas duas das afirmações, incluindo a I.
- C) apenas duas das afirmações, incluindo a II.
- D) apenas uma das afirmações.
- E) nenhuma das afirmações.

3

O trabalho no CRAS (Centro de Referência da Assistência Social) tem na sua equipe básica o assistente social e, preferencialmente, o psicólogo. Como há a exigência de que o psicólogo não execute psicoterapia, podemos entender que se trata de trabalho psicossocial. Uma boa referência para esse trabalho pode ser Grupos, Organizações e Instituições de George LAPASSADE. Para este autor, instituição:

- A) pode ser definida como uma ordem social imanente que atravessa a organização e os grupos.
- B) trata-se do local ou equipamento de educação, saúde, trabalho, no qual exercemos nossas atividades profissionais.
- C) é um conceito subordinado, necessariamente, ao desempenho dos grupos nas organizações.
- D) e organização são sinônimos do local preferencial de desempenho dos grupos.
- E) nunca deve ser distante do local de moradia dos usuários para garantir maior eficiência no atendimento.

4

O termo ANALISADOR é utilizado na Análise Institucional como:

- A) referência aos conteúdos expressos pelo analisando.
- B) referência à capacidade do analista de, como afirma Foucault, antecipar as múltiplas possibilidades do conteúdo analítico.
- C) processos de reparação e nos remete à posição depressiva.
- D) obstáculo ao processo analítico e, dificilmente, pode ser delimitado.
- E) o processo ou elemento que ocorre nos grupos, de forma provocada ou espontânea, e revela o conteúdo a ser analisado.

5

A psicologia comunitária acumula uma importante discussão sobre a relação entre as demandas populares e o direito à cidadania. Qual a alternativa abaixo que mais expressa essa relação?

- A) Pobreza e precariedade.
- B) Incapacidade e violência.
- C) Potencialidade e resistência.
- D) Afetividade e preconceito.
- E) Leniência e alteridade.

6

A teoria das representações sociais enfoca uma importante base de produção de conhecimento e, a partir dessa base, formula sua análise psicossocial. Qual a alternativa é a que denomina essa base?

- A) Teorias do senso comum.
- B) Alternativas do saber.
- C) Pensamento complexo.
- D) Teoria da Ação Comunicativa.
- E) Dispositivos Transitórios.

7

Para Pichon-Rivière a tarefa é central para o desempenho do grupo. O grupo operativo é a técnica que:

- A) prioriza a operação conciliatória como maneira de evitar o conflito e aumentar a produtividade do grupo.
- B) sempre que um membro do grupo se constitui como dissidente deverá ser isolado para não contaminar os demais e designado como "bode expiatório".
- C) consiste, entre outros, em observar os elementos comuns a certo tipo de problema e analisar as possíveis soluções.
- D) o coordenador ou compensador tem como função, essencialmente, manter e fomentar a tensão como forma de manter o grupo ativo.
- E) procura evitar qualquer interferência de caráter ideológico que possa prejudicar a atividade do grupo.

8

Silvia Lane se inspira em um importante psicólogo social para elaborar sua noção de processo grupal. Quem é ele?

- A) Alberto Merani.
- B) Leoncio Camino.
- C) Lev S. Vygotsky.
- D) Serge Moscovici.
- E) Ignacio Martín-Baró.

9

Dois importantes nomes, pioneiros da psicologia social, são o de Hebert George Mead e Kurt Lewin que, respectivamente, definiram ou inspiraram teorias importantes que estão no campo do que Farr menciona como vertente sociológica e psicológica da Psicologia Social. Estamos falando de:

- A) Comportamentalismo Social e Cognitivismo.
- B) Construcionismo e Construtivismo.
- C) Interacionismo Simbólico e Cognitivismo.
- D) Construcionismo e Representacionismo.
- E) Teoria Crítica e Comportamentalismo Social.

10

Preconceito racial, racismo, discriminação racial são aspectos de um mesmo fenômeno que é trabalhado pela psicologia social. No Brasil, a política sobre cotas para negros nas universidades produz uma intensa discussão sobre o tema e pode ser considerado como tema estratégico para a psicologia social. Estamos falando de:

- A) estratégias de conflito como forma de estabelecer políticas públicas.
- B) política de afirmação social.
- C) política de redução de dano.
- D) conflito de interesse.
- E) direitos públicos e reparação.

11

De acordo com Elisabeth de Melo Bomfim, Dante Moreira Leite produziu um das primeiras teses de doutorado em Psicologia Social e foi orientado por uma das pioneiras da psicologia em nosso país, a professora Anita Cabral. O assunto tratado desmistificou uma concepção em voga na psicologia. Estamos falando de:

- A) Como Moreira Leite foi importante para a introdução do Cognitivismo Social nos cursos de psicologia no Brasil.
- B) Sua importante publicação sobre Psicologia e Literatura.
- C) Todo o acúmulo em pesquisas e aulas no Instituto de Psicologia da USP (IPUSP).
- D) Da análise do caráter nacional brasileiro e da Teoria do Caráter.
- E) De sua análise sobre Fritz Heider e a Teoria das Relações Interpessoais.

12

“A definição de que o estudo do indivíduo é do âmbito da Psicologia tornou necessário, também, ‘adequar’ esses estudos ao formato de modelo de ciência vigente, pautado nos parâmetros das ciências físicas e naturais, cujos métodos e procedimentos deveriam se estender a todo o domínio do conhecimento que pretendesse ser qualificado como científico.” Jacques & Tittoni estão mencionando que:

- A) a psicologia social sofre de um mal insuperável, de cunho epistemológico, e em função dele tende ao naturalismo.
- B) a psicologia social americana, de base experimentalista, é o modelo necessário para garantir o reconhecimento desta ciência perante as chamadas ciências duras.
- C) o modelo matemático, de difícil aplicação aos fenômenos sociais, não deve ser utilizado em Psicologia Social pelas evidentes dificuldades que enfrentam os profissionais de ciências humanas com esse referencial.
- D) o modelo de ciência vigente exige a adequação da psicologia social.
- E) a psicologia social, pelo seu objeto de estudo, enfrenta dificuldades de adequação aos parâmetros das ciências físicas.

13

O termo compromisso social é muito utilizado pelo CFP e foi introduzido por Sílvia Lane e discutido por Ana M. B. Bock em publicação recente. Ele denota:

- A) que o psicólogo social deve garantir sempre um compromisso formal com a pessoa atendida.
- B) um compromisso formal é sempre um compromisso social e, para tanto, é necessário garantir relações de trabalho de forma ética e eficiente.
- C) que o psicólogo social saiba identificar as demandas de acordo com os interesses da população atendida e se comprometa com essa perspectiva.
- D) que o compromisso do psicólogo é com a sua profissão e, quando esse trabalho é coletivo, o compromisso é também social.
- E) o compromisso refere-se à resolução que trata da produção de laudos e documentos.

14

De acordo com Bernardes, A. G. & Guareschi, N. M. F., “A Lei nº 9.716 da Reforma Psiquiátrica engendra-se em discussões e encaminhamentos no sentido de que pessoas ‘com sofrimento psíquico’ devem ser compreendidas e atendidas de outro modo, de maneira diferente do modelo vigente de tratamento psiquiátrico.” Aponte a alternativa incorreta.

- A) O modelo psiquiátrico tradicional não apresenta solução eficiente para os casos de loucura.
- B) O engendramento das discussões é interminável e o real problema da Reforma Psiquiátrica.
- C) Os CAPS representam a alternativa mencionada pelas autoras.
- D) O outro modo mencionado inclui, pela negativa do modelo vigente, o resgate da cidadania dos usuários dos serviços de saúde mental.
- E) O texto preconiza o fechamento dos hospitais.

15

Em Matrizes do Pensamento Psicológico, Luís Cláudio Figueiredo considera que a Psicologia é uma construção histórica relacionada à condição de privatização da subjetividade e o período do renascimento é um momento de constituição da subjetividade moderna. Considerando a afirmação acima:

- I. A noção atual de homem e sua produção de subjetividade está necessariamente ligada ao pensamento do homem renascentista.
- II. O desenvolvimento do psiquismo e a produção de subjetividade é um fenômeno histórico e ativado pelas crises humanas.
- III. No renascimento a crise religiosa vivida pela humanidade propiciou uma guinada na forma de pensar a sexualidade, como é possível notar a partir da análise do nascimento de Vênus de Botticelli.
- IV. A perspectiva epistemológica de Figueiredo estabelece que os marcos para o desenvolvimento da psicologia estão presente muito antes do seu aparecimento, no final do século XIX.
- V. A partir do renascimento surgiram diversos personagens donos de um mundo interno rico e profundo anunciando uma nova demanda para a humanidade, que exigirá a produção de uma nova ciência para compreendê-la.

Está correto o que se afirma em:

- A) I, II e III, apenas.
- B) II, III e IV, apenas.
- C) I, III e V, apenas.
- D) II, IV e V, apenas.
- E) todas.

16

De acordo com Sawaia, B.B, "Para esclarecer a distinção do sofrimento e felicidade de dor e sofrimento tomemos como exemplo as emoções vivenciadas por participantes de movimentos sociais. Todos sentem alegria e prazer com a conquista das reivindicações, mas nem todos sentem a felicidade pública. Esta é experienciada apenas pelos que sentem a vitória como conquista da cidadania e da emancipação de si e do outro, e não apenas de bens materiais circunscritos.

- I. A felicidade ético-política é sentida quando se ultrapassa a prática do individualismo e do corporativismo para abrir-se à humanidade.
- II. A emoção vivida não diz respeito ao eu individual, mas ao sofrimento do excluído, portanto, aos fundamentos da coesão social e da legitimidade social.
- III. Conhecer o sofrimento ético-político é analisar as formas sutis de espoliação humana por trás da aparência da integração social.
- IV. A felicidade pública é fenômeno coletivo e somente assim pode ser vivenciado.

Está correto o que se afirma em:

- A) I, II e III, apenas.
- B) II, III e IV, apenas.
- C) I, III e IV, apenas.
- D) II e IV, apenas.
- E) todas.

17

Para Pedrinho Guareschi o conceito de poder e de dominação são diferentes e o primeiro diz respeito à capacidade de qualquer pessoa de produzir algo e o segundo ocorre quando alguém é expropriado de seu poder. Do ponto de vista do trabalho do psicólogo social:

- A) pensar a emancipação dos coletivos é pensar como superar a expropriação de seu poder pelas classes dominantes e como realizar uma prática que seja emancipadora produzindo poder compartilhado.
- B) a forma de combate de situações de dominação passa necessariamente por disputa de poder e expropriação.
- C) o poder não pode ser dividido na medida que, nesta circunstância; ele propiciará a dominação das classes superiores.
- D) ideologicamente, as práticas de dominação ficam encobertas e, neste caso, a produção diminui fragorosamente.
- E) a diferença entre poder e dominação não é muito evidente porque uma leva a outra.

18

O que a passagem dos estudos das massas no final do século XIX para o estudo das atitudes e dos pequenos grupos no início do século XX representou para a psicologia social?

- A) A demonstração de que os psicólogos sociais não haviam criado instrumentos para a análise das multidões.
- B) A psicologia social encontrou as condições para controlar e replicar seus experimentos que lhe garante a passagem para a condição de ciência.
- C) Que o projeto de Wundt saiu-se vitorioso e sua base experimental acabou contagiando toda a psicologia social.
- D) Os pequenos grupos são mais atitudinais que as multidões.
- E) A psicologia social do início do século XX não tinha as condições necessárias para a mensuração das multidões e precisou abandonar seu objeto de estudo que, somente a partir de 1920, foi recuperado por Freud.

19

A produção de sentido é um recurso analítico muito utilizado pelos autores do campo do construcionismo social. Uma das principais referências para a elaboração desse recurso analítico é:

- I. Lev S. Vygotsky.
- II. Roman Jakobson.
- III. Mikhail Bakhtin.

Está correto o que se afirma em:

- A) I, apenas.
- B) I e II, apenas.
- C) II, apenas.
- D) II e III, apenas.
- E) III, apenas.

20

A noção de cotidiano passa pela construção da realidade. Berger & Luckmann (Bock; Furtado & Teixeira) trabalham essa noção a partir da dimensão institucional (objetividade) e da socialização (subjetividade). A referência desses autores permitem considerar que:

- I. Há uma inevitável dialética entre objetividade e subjetividade que confunde as práticas de socialização.
- II. O método fenomenológico, que é referência dos autores, permite uma abordagem que leva em consideração a maneira como o conhecimento do senso comum é elaborado.
- III. O campo institucional é fechado e isso leva à construção de uma teoria das instituições totais.

Está correto o que se afirma em:

- A) I, apenas.
- B) I e II, apenas.
- C) II, apenas.
- D) I e III, apenas.
- E) III, apenas.

21

Wundt (1832-1920), ao trabalhar na construção de uma ciência psicológica, preconizava a existência de duas psicologias:

- A) uma fenomenológica e outra social.
- B) uma aplicada e outra social.
- C) uma behaviorista e outra clínica.
- D) uma experimental e outra cognitiva.
- E) uma experimental e outra social.

22

O Programa Saúde da Família (PSF) foi criado, em 1994, pelo Ministério da Saúde, para dar nova orientação ao modelo assistencial vigente na saúde pública no Brasil. As diretrizes fundamentais deste programa são:

- I. Desenvolver ações interdisciplinares.
- II. Promover a saúde na perspectiva do modelo biomédico de saúde.
- III. Fortalecer os vínculos com a comunidade.
- IV. Focar o grupo familiar em seus aspectos afetivo e socioculturais.
- V. Valorizar as práticas de assistência curativa.

Está(ão) correta(s) a(s) afirmação(ões):

- A) todas.
- B) I, III e V apenas.
- C) I, II e III apenas.
- D) I, IV e V apenas.
- E) nenhuma.

23

A natureza auto-reflexiva do ser humano e o papel da linguagem, como intermediária do homem com o mundo das relações sociais, são pontos essenciais na obra de:

- A) S.E Asch.
- B) Margareth Mead.
- C) Aroldo Rodrigues.
- D) Gustav Mahler.
- E) George Mead.

24

Nos fundamentos e detalhamentos do que considerava que constitui um grupo, Kurt Lewin destacava que:

- A) a essência de um grupo reside na semelhança ou diferença entre seus membros.
- B) o grau de interdependência das partes ou membros do grupo não varia.
- C) as alterações individuais não afetam o coletivo.
- D) para mudar o comportamento de indivíduos pode ser necessário mudar os padrões de comportamento do grupo.
- E) não importa o seu grau de coesão.

25

As abordagens críticas ao modelo dominante de Psicologia Social no Brasil até a década de 70:

- A) têm por base o modelo científico das ciências naturais.
- B) privilegiam o olhar especialista na leitura dos fenômenos humanos.
- C) consideram que a ciência não é isenta ao estudar a realidade social.
- D) entendem que a pesquisa experimental é essencial para o estudo das relações indivíduo e sociedade.
- E) consideram que o empírico é o lugar de legitimação e produção de conhecimento.

26

Tendo como referência o pensamento de uma das vertentes da prática com grupo – a análise institucional –, considere as afirmações abaixo.

- I. O tornar-se humano inclui o tornar-se não humano, pois a produção da subjetividade é imanente à criação do mundo.
- II. A subjetividade não é um produto cultural como qualquer outro.
- III. A verdade, como construção humana, apresenta-se como plural e transitória.
- IV. É necessário desfazer a identidade pensante para introduzir a diferença do pensamento.
- V. A subjetividade configura-se como um processo de produção ininterrupto.

Está(ão) correta(s) a(s) afirmação(ões):

- A) todas.
- B) I, II e V apenas.
- C) I e IV apenas.
- D) I, III e V apenas.
- E) I, III, IV e V apenas.

27

Tendo como referência a questão na linguagem na constituição humana, na obra de L. Vygotsky, considere as afirmações abaixo e assinale a correta.

- I. A linguagem é o veículo de constituição da consciência, a partir do contexto das relações sociais.
- II. Não há nada que exista no indivíduo que não tenha existido primeiro no contexto das relações sociais.
- III. A gênese da consciência é a apropriação da significação da atividade em relação ao outro.
- IV. Pensamento e linguagem não possuem raízes genéticas diferentes e são, portanto, relacionados *a priori*.
- V. A estrutura da linguagem é um reflexo especular da estrutura do pensamento.

Está(ão) correta(s) a(s) afirmação(ões):

- A) todas.
- B) I, II e III apenas.
- C) I, III e IV apenas.
- D) nenhuma.
- E) II e V apenas.

28

Na perspectiva de uma Psicologia Social da Saúde, quais são os pressupostos que devem nortear o trabalho dos psicólogos que atuam nos serviços públicos de saúde?

- I. As ações devem ser construídas coletivamente.
- II. Valorizar o diálogo com as equipes de saúde e a comunidade.
- III. Ênfase na busca da saúde mental, que é o foco de trabalho do psicólogo.
- IV. Compreender o contexto institucional onde as ações serão implementadas.
- V. Conhecer o contexto social, cultural e político onde os indivíduos estão inseridos.

Está(ão) correta(s) a(s) afirmação(ões):

- A) I, II, IV e V apenas.
- B) nenhuma.
- C) todas.
- D) I e II apenas.
- E) III, IV e V apenas.

29

O Estatuto da Criança e do Adolescente (ECA) – Lei Federal nº 8.069/90:

- I. Garante os direitos da criança e do adolescente, determinados pela Constituição de 1988.
- II. Substitui o termo “menor” por “menor em situação irregular”.
- III. Coloca a criança e o adolescente como sujeitos de direitos.
- IV. Rebaixa a idade de imputabilidade penal para 16 anos.
- V. Considera a criança e o adolescente como objetos de proteção social.

Está(ão) correta(s) a(s) afirmativa(s):

- A) I, II e V.
- B) I e III.
- C) I, III e IV.
- D) todas.
- E) I apenas.

30

Qual a natureza da chamada “crise da Psicologia Social”, que teve lugar na segunda metade do século XX?

- I. Falta de mercado de trabalho para os psicólogos.
- II. Relevância social da área.
- III. Baixa autoestima dos psicólogos.
- IV. Perda de confiança nas abordagens clínicas.
- V. Não aplicabilidade do conhecimento produzido.

Estão corretas as afirmativas:

- A) IV e V apenas.
- B) I, II e III apenas.
- C) II e V apenas.
- D) todas.
- E) I, IV e V apenas.

31

Uma pesquisa realizada na área da Psicologia mostrou que homens apresentam maior chance de sofrerem com a depressão do que mulheres. Este dado permite-nos considerar que:

- I. Há uma cobrança cultural sobre a imagem de sucesso do homem, associado ao mundo corporativo.
- II. Há o reconhecimento igualitário entre homens e mulheres no mundo do trabalho.
- III. Ainda existe a visão que as mulheres são meras colaboradoras no orçamento do lar.
- IV. Em nossa cultura, é esperado que as mulheres sejam provedoras do lar.
- V. Existe um viés na pesquisa, porque já existe equidade no trabalho, no que se refere às questões de gênero.

Está correto o que se afirma em:

- A) I e III.
- B) II e III.
- C) IV e V.
- D) III e IV.
- E) III e V.

32

Vários fatores contribuem para a exposição às situações de risco e adoecimento do trabalhador nos diferentes ambientes de trabalho. No processo de intervenção da Psicologia nesse setor, é necessário:

- A) mediar o conflito entre a saúde do trabalhador e a meta da empresa, através de treinamento motivacional dos funcionários.
- B) colocar em pontos estratégicos da empresa a advertência: “acidentes não acontecem, são causados”.
- C) adaptar o trabalhador à condição de trabalho estruturada pela empresa, de forma a não deixar cair a meta de produção estabelecida.
- D) incluir a participação dos trabalhadores nas ações voltadas para a promoção e proteção da saúde.
- E) ouvir os trabalhadores sobre sua saúde em situação de trabalho, mas considerando que, nesse caso, a verdadeira queixa vem do conteúdo latente cujo pressuposto revela a eterna incompatibilidade de interesses entre as classes sociais.

33

Tendo como referência os estudos realizados sobre o preconceito, analise as afirmações abaixo e assinale a que está incorreta.

- A) O preconceito e a discriminação entre grupos são inevitáveis dentro do processo cognitivo normal, segundo Tajfel.
- B) Os estereótipos, já formados, são bastante imunes a novas informações que os contradigam.
- C) Para combater o preconceito, é necessário que também tenhamos mudanças macrosociais.
- D) Basta dar informações para as pessoas que elas mudam de atitude.
- E) O contato pode diminuir o preconceito, mas não basta para eliminar os conflitos.

34

Quais as implicações da inserção da noção de gênero, como categoria de análise, na produção do conhecimento em Psicologia?

- I. Permite conhecer, de forma mais acurada, as diferenças sexuais entre os indivíduos.
- II. Auxilia na compreensão dos lugares e papéis mais adequados para homens e mulheres na sociedade.
- III. Permite questionar a perspectiva naturalista na definição do masculino e feminino.
- IV. Enfatiza a perspectiva relacional na construção da masculinidade e feminilidade.
- V. Esclarece a assimetria como elemento estruturante nas relações homens e mulheres.

Estão corretas as afirmações:

- A) II, III e V.
- B) III e V.
- C) I e IV.
- D) III, IV e V.
- E) todas.

35

Um projeto de um psicólogo que proporcione um espaço de aprendizado para as mulheres (e mães), participantes de uma cooperativa de costureiras, e as ajude a lidarem com seus problemas, está no campo da:

- A) Psicologia Infantil.
- B) Psicologia do Trabalho.
- C) Psicologia Social Comunitária.
- D) Psicologia Clínica.
- E) Psicologia Institucional.

36

Se analisarmos o ciclo vital do indivíduo, percebemos que toda sua vida educacional é, de alguma forma, uma preparação para se inserir no mundo do trabalho. “O trabalho cumpre muitas funções na vida da pessoa.” (Bittencourt, A. V.). Nesse sentido, podemos afirmar que o trabalho:

- A) é um meio de realização; um meio de sobrevivência; uma forma de adoecimento; organiza o tempo e o espaço; possibilita o reconhecimento social e permite a independência financeira.
- B) é um meio de realização; um meio de sobrevivência; fornece a garantia do bom caráter; organiza o tempo e o espaço; possibilita o reconhecimento social e permite a independência financeira.
- C) é um meio de realização; um meio de sobrevivência; garante a prevenção do adoecimento; organiza o tempo e o espaço; possibilita o reconhecimento social e permite a independência financeira.
- D) é um meio de realização; um meio de sobrevivência; uma forma de adoecimento; organiza o tempo e o espaço; possui exclusividade na constituição da identidade e permite a independência financeira.
- E) é um meio de realização; um meio de sobrevivência; uma forma de adoecimento; organiza o tempo e o espaço; é o único atributo de valor para o indivíduo e permite a independência financeira.

37

A representação social, proposta por S. Moscovici, é uma noção bastante utilizada em várias pesquisas em Psicologia Social. São suas características:

- I. É uma forma de conhecimento particular a cada indivíduo.
- II. É uma forma de interligação entre o consciente de cada um e o inconsciente coletivo.
- III. Orienta as práticas sociais.
- IV. Não tem relação com os conceitos de atitude ou de opinião.

Está(ão) correta(s) a(s) afirmação(ões):

- A) I, III e IV apenas.
- B) III apenas.
- C) todas.
- D) nenhuma.
- E) I e II apenas.

38

Que fator, entre os apontados abaixo, propiciou a mobilização social que, nas décadas 70/80, gerou o movimento sanitário no Brasil?

- A) O fracasso do modelo prestador de serviços.
- B) Os baixos salários das equipes médicas.
- C) A necessidade de limitar o sistema público de saúde.
- D) A erradicação das doenças infecto-contagiosas.
- E) Os gastos excessivos do poder público com políticas sociais.

39

O assédio moral, caracterizado por atitudes e condutas abusivas por parte das chefias em relação a seus subordinados, tem trazido para o ambiente de trabalho o sofrimento e a tortura psicológica. Ao ser procurado por uma vítima de assédio moral no trabalho, o psicólogo deve, entre outras possíveis intervenções:

- I. Dar apoio emocional para que a vítima consiga se expressar; encontrar mecanismos que possam fortalecer a autoestima do assediado; ensinar estratégias que ajudem a vítima a enfrentar o assediador.
- II. Dar apoio emocional para que a vítima consiga se expressar; encontrar mecanismos que possam fortalecer a autoestima do assediado; evitar que a vítima se isole do grupo.
- III. Convencer a vítima a entrar imediatamente com queixa na justiça; tentar mediar a situação conversando com o superior hierárquico, mas com o assentimento anterior do assediado; ensinar estratégias que ajudem a vítima a enfrentar o assediador.
- IV. Investigar as relações no ambiente de trabalho; encontrar mecanismos que possam fortalecer a autoestima da vítima; convencer a vítima a entrar na justiça.
- V. Ouvir com atenção e respeito as queixas da vítima; tentar mediar a situação conversando com o superior hierárquico, mas com o assentimento anterior do assediado; identificar como são exercidas as relações de poder no ambiente de trabalho.

Está correto o que se afirma em:

- A) I e III apenas.
- B) I, IV e V apenas.
- C) III e IV apenas.
- D) I e V apenas.
- E) II e IV apenas.

40

Um trabalhador conseguiu fugir da fazenda onde era submetido à escravidão, no município de Correntina (BA) e chegar até a Gerência Regional do Ministério do Trabalho e Emprego de Barreiras para denunciar a situação. Os fiscais verificaram que os trabalhadores viviam na fazenda e dormiam em barracas de lona, no chão, e a comida fornecida era apenas arroz e caldo de feijão. No local não havia instalações sanitárias, nem elétricas. Numa perspectiva da Psicologia Social do Trabalho, podemos considerar que:

- A) a Psicologia deve ater-se ao contexto clínico no que diz respeito à saúde do trabalhador. A situação apresentada no enunciado é campo restrito do Ministério Público.
- B) a escassez do mundo do trabalho é um fator que, apesar de levar muitas pessoas ao adoecimento, é razão para muitos se submeterem ao trabalho aviltante. Diante da necessidade de sobrevivência, não podemos colocar prioridade em aspectos éticos.
- C) o psicólogo social deve organizar os trabalhadores para lutarem pelos seus direitos trabalhistas.
- D) o psicólogo nessa área do trabalho deve restringir-se ao treinamento e à seleção de pessoal.
- E) a Psicologia, ao contemplar saúde e trabalho, deve analisar as condições e a organização do trabalho na determinação do processo de adoecer e sofrer.

PROVA DISCURSIVA

1. Ao receber as Folhas de Texto Definitivo para as respostas das questões discursivas, verifique imediatamente se o **número de seqüência** (canto superior direito) confere com o número impresso no seu CARTÃO-RESPOSTA.
2. A prova discursiva deverá ser manuscrita, em letra legível, com caneta esferográfica de tinta **preta ou azul**; não serão permitidas interferências e/ou participação de outras pessoas.
3. As Folhas de Texto Definitivo da prova discursiva não poderão ser assinadas, rubricadas ou conter, em outro local, que não o apropriado, qualquer palavra ou marca que possibilite a identificação do(a) candidato(a). Portanto, a detecção de qualquer marca identificadora, no espaço destinado à transcrição do texto definitivo, acarretará a anulação da prova.
4. As Folhas de Texto Definitivo serão os únicos documentos válidos para avaliação da prova. As folhas para rascunho no caderno de prova é de preenchimento facultativo e não valerá para tal finalidade.
5. A resposta de cada questão deverá ter extensão máxima de 30 linhas.

QUESTÕES

1

O trabalho do psicólogo social requer um conhecimento da realidade e segurança da orientação teórica para a resolução de problemas apresentados pela população em determinada circunstância. Qual a relação entre as duas dimensões e o tema do compromisso social?

2

Como Gregório Baremlitt discute o modelo de diagnóstico institucional e como você considera a possibilidade de colocá-lo em prática?

3

Um psicólogo é contratado pela prefeitura para desenvolver um projeto de trabalho com catadores de materiais recicláveis, em um grande município brasileiro. Estes trabalhadores desempenham um papel preponderante para o processo de reciclagem, pois, atualmente, o fruto do seu trabalho é o ponto de partida para o fornecimento de matérias-primas para as indústrias que as reciclam. Entretanto, nesse município, como acontece em outros lugares, as condições de trabalho são precárias e informais e os catadores individuais são explorados por organizações privadas, muitas funcionando com a fachada de “cooperativas”. Comente a questão e proponha as linhas gerais de um projeto de intervenção da psicologia social com estes trabalhadores.

4

Quais devem ser os requisitos básicos (pessoais, teóricos, técnicos etc.) para que um psicólogo social esteja qualificado para atuar em um projeto de intervenção com meninas adolescentes que estejam vivendo em situação de rua?

FOLHA RASCUNHO – Q 1

10

20

30

FOLHA RASCUNHO – Q 2

10

20

30

FOLHA RASCUNHO – Q 3

10

20

30

FOLHA RASCUNHO – Q 4

10

20

30